



Solano County
**PAMUMUHAY NA
MAY MGA SUNOG
SA KAGUBATAN**





1> Mga Ahensya ng Pamatay-Sunog at Ikaw

- 1 Mula sa Hepe ng Suisun Fire Protection District na si Alfred Abruzzini
- 2 Mga Ahensya ng Pamatay-Sunog ng Solano County
- 3 Mga Kagawaran ng Pamatay-Sunog ng Solano County at Mga Distrito para sa Proteksyon
- 4 Ang aming CAL FIRE Sonoma-Lake-Napa (LNU) Unit

6> Ang Ating Lokal na Kapaligiran ng Wildfire

- 6 Tayo ay Nakatira sa isang Kapaligiran ng Wildfire
- 8 Ang Mas Mainit at Mas Tuyong Panahon na Dulot ng Pandaigdigang Pagbabago ng Klima ay Nagiging Sanhi sa Pagtaas ng Wildfire
- 9 Pagkilos ng Apoy

11> Isang Mahinang Pagsiklab

- 11 Ang Ating Responsibilidad para sa Pag-iwas sa Wildfire
- 15 Tubig na Kailangan upang Protektahan ang Iyong Tahanan mula sa Sunog

17> Maging Handa: Gawing Ligtas ang Tahanan Mo sa Sunog

- 17 Kaligtasan sa Sunog at Paano Nasusunog ang Mga Bahay
- 18 Paghahanda sa Iyong Tahanan para sa Posibilidad ng Wildfire
- 20 Paghahanda sa Iyong Tahanan para sa Wildfire: Ang Iyong Legal na Responsibilidad
- 22 Patibayin ang Tahanan Mo
- 24 Patibayin ang Tahanan Mo Lugar na Matatanggol— Zone Zero
- 26 Fire-Smart na Landscaping
- 28 Pagpapagitan sa Tanim at sa Kahoy sa Iyong Matatanggol na Lugar

29> Pagbabawas sa Mapanganib na Fuel

- 29 Isang Primer na Do-It-Yourself hanggang Pagpapanipis sa Batang Kagubatan
- 31 Naka-prescribe na Pagpapastol

32> Mabuting Gamit ng Sunog

- 32 Naka-prescribe na Pagsusunog/Nakontrol na Pagsusunog: Paggamit ng Sunog bilang Kagamitan
- 34 Mga Kailangang Legal para sa Tambak ng Pagsusunog

35 Naka-prescribe na Asosasyon sa Pagsunog

36 Solano County Ag Pass Program

36 Natural Resources Conservation Service (NRCS) Mga Programa sa Pagbabahagi ng Gastos

37 Bay Area sa Yolo-Solano

Mga Distrito ng Pamamahala ng Kalidad ng Hangin

38 Pagsusunog sa Agrikultura vs. Pagsusunog sa Bakuran sa Rural na Lugar

39 Mga Epekto ng Usok mula sa Nakikitang Pagsusunog & Wildfire

42> Ready, Set, Go!

42 Handa Ka Na Ba Sa Sunog?

43 Pag-abiso at Paglikas

44 Emergency Notification Language

47 Kahandaan sa Paglikas

48 Listahan ng Iyong Plano sa Pagkilos sa Panahon ng Wildfire

50 MAGHANDA: Habang papalapit ang apoy

51 Kung Ikaw Ay Na-trap

51 Matapos Mawala ng Sunog

52 Pagpapalano ng Paglikas para sa mga Alaga at Malalaking Hayop

55 Suriin ang Iyong Seguro Bago ang Isang Wildfire

57 Ano ang Aasahan Pagkatapos ng Isang Wildfire

58> Mga Komunidad na Nagtutulungan

58 Ang Solano County Community Wildfire Plano ng Proteksyon

59 Solano County Fire Safe Council

60 Mga Lokal na Konsehong Ligtas sa Sunog

61 Firewise USA®

62 Solano Resource Conservation District (RCD)

63> Karagdagang Pinagkukunan

63 Karagdagang Mga Mapagkukunan ng Kaligtasan sa Sunog

64> Pahina ng Pasasalamat

64 Pasasalamat at Salamat

65> Impormasyon sa Lokal na Distrito ng Sunog

65 Tulungan ang mga Bumbero ng Solano County na Tulungan Ka

Mga Ahensya ng Pamatay-Sunog at Ikaw

Mula sa Hepe ng Suisun Fire Protection District na si Alfred Abruzzini



Maligayang pagdating sa Solano County, isang masiglang komunidad na kilala sa maganda nitong tanawin at masaganang likas na yaman. Ang county ay nagtatampok ng mga kahanga-hangang tanawin, kabilang ang kaakit-akit na Suisun Valley, ang pinakamalaking rehiyon na taniman ng ubas sa lugar. Ipinagmamalaki rin nito ang malalawak na destinasyon para sa mga turista, kagubatan, matatarik na burol, at ang pinakamalaking latian sa California.

Habang patuloy na hinaharap ng ating rehiyon ang mga hamon sa pagbabago ng klima, ang banta ng mga wildfire ay naging mas makabuluhan kaysa dati. Ang mahabang tagtuyot at ang lalong tunitinding panahon ng sunog ay nangangahulugan na ang mga wildfire na natural at kagagawan ng tao ay parehong nagdudulot ng malaking panganib sa ating mga tahanan, komunidad, at pinahalagahang mga likas na lugar.

Sa handbook na ito, layunin naming magbigay ng mahahalagang mapagkukunan at impormasyon upang mabawasan ang panganib ng mga pagkawala dahil wildfire para sa mga indibidwal at komunidad. Sa mahigpit na pakikipagtulungan sa CAL FIRE, pati na rin sa mga katuwang sa estado at pederal, kami ay nakatuon sa pagbibigay ng de-kalidad na serbisyo para sa proteksyon sa wildfire upang mapangalagaan ang aming mga residente, bisita, at mahalagang yaman

Sa pamamagitan ng edukasyon at pakikipagtulungan sa mga lokal na katuwang, kabilang ang mga Kagawaran ng Pamatay-Sunog, Distrito ng Pamatay-Sunog, Opisyal, at Konseho para sa Kaligtasan sa Sunog, nagsusumikap kaming bigyan ng kaalaman at kasangkapan ang mga residente at bisita upang makapamuhay nang ligtas kasama ang wildfire. Ang apoy ay likas na bahagi ng ating kapaligiran, at sa pamamagitan ng maagap na mga hakbang, maaari tayong umangkop sa realidad na ito at mabawasan ang epekto nito.

Ipinapaabot namin ang aming taos-pusong pasasalamat sa mga masisipag na indibidwal at grupo na walang sawang nagtatrabaho upang mabawasan ang banta ng wildfire at protektahan ang ating mga komunidad. Ang inyong mga pagsisikap ay nagdudulot ng kaibhan, hindi lang sa pagprotekta sa mga tahanan at ari-arian kundi pati na rin sa pangangalaga ng ating likas na pamana.

Ang bawat isa sa atin ay may mahalagang papel na ginagampanan sa pagbuo ng matatag na mga komunidad at sa pagbawas ng mga potensyal na negatibong epekto ng mga wildfire. Sa pamamagitan ng pagsasama-sama at pagpapatupad ng mga kasanayang ligtas sa sunog, pinalalakas natin ang ating sama-samang kakayahang harapin ang ibinahaging hamon na ito.

Salamat sa paglalaan ng oras upang makisali sa impormasyon para sa kaligtasan sa wildfire na ibinigay sa publikasyong ito. Hinihikayat namin kayo na panatilihin itong madaling ma-access para maging batayan sa panahon ng mga emergency habang sama-sama nating ginagawang mas ligtas na lugar para sa lahat ang Solano County.



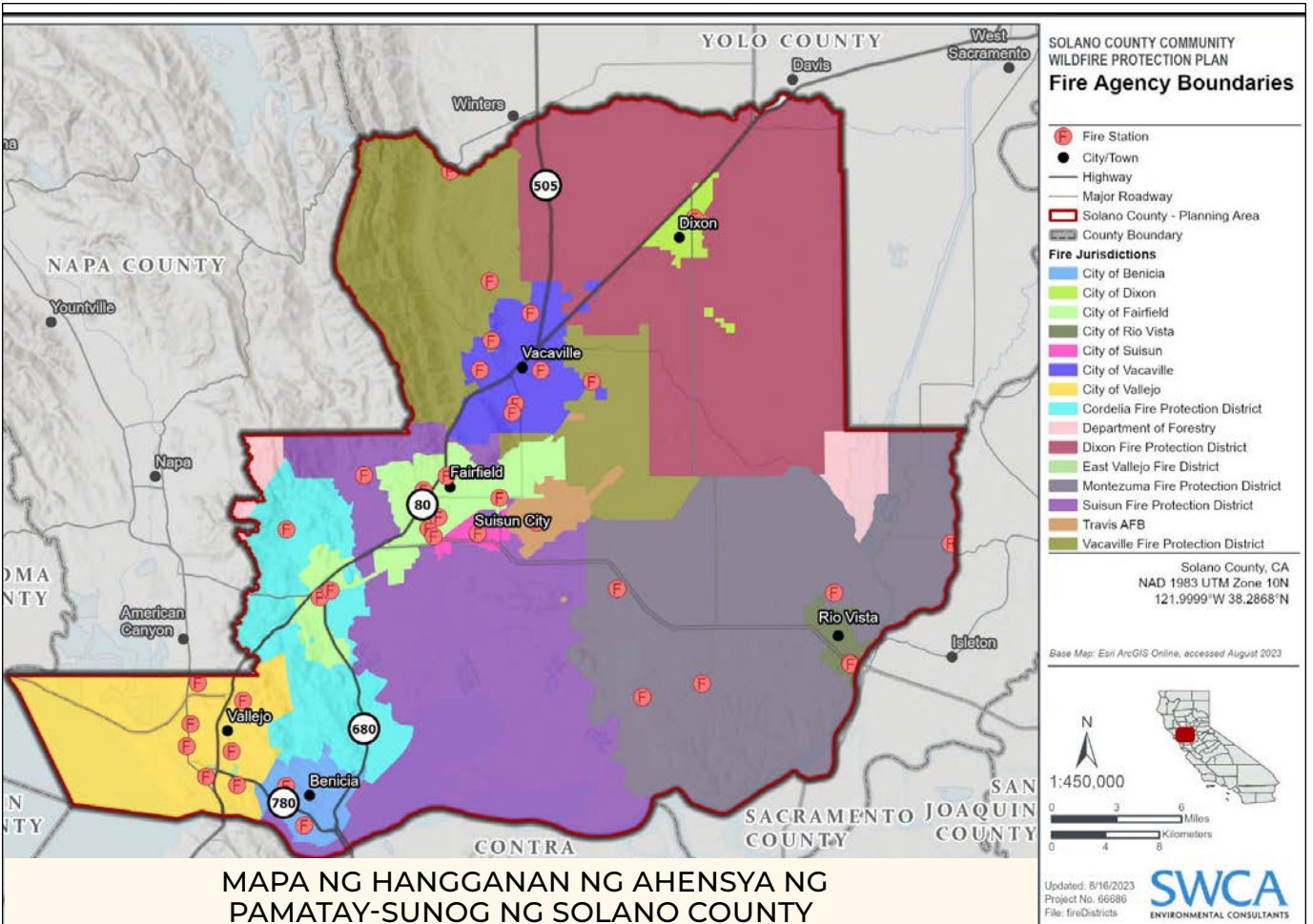
Lubos na gumagalang,
Alfred Abruzzini / Punong Bumbero
Suisun Fire Protection District



Mga Ahensya ng Pamatay-Sunog at Ikaw

Mga Ahensya ng Pamatay-Sunog ng Solano County

MGA AHENSYA PARA SA PROTEKSYON SA SUNOG



MAPA NG HANGGANAN NG AHENSYA NG PAMATAY-SUNOG NG SOLANO COUNTY

Mga Ahensya ng Pamatay-Sunog at Ikaw

Mga Kagawaran ng Pamatay-Sunog ng Solano County at Mga Distrito para sa Proteksyon

KUNG IKAW AY MAY ISANG EMERGENCY—TUMAWAG SA 911!

MGA TIP SA PAGTAWAG SA 911

- ✓ Alamin ang numero ng teleponong ginagamit mo sa pagtawag.
- ✓ Sabihin sa 911 ang uri ng emergency.
- ✓ Makinig sa mga katanungan at tagubilin ng dispatcher.

- ✓ Alamin kung nasaan ka:
 - Gumamit ng isang address, sangang-daan, pangalan ng isang negosyo, at/o (mga) landmark.
 - Kung hindi mo alam, magtanong o maghanap ng sulat para sa address.
 - Gumamit ng latitude at longitude/GPS points, kung alam.
- ✓ Huwag ibaba ang telepono hangga't hindi iniuutos na gawin ito.

MGA KAGAWARAN NG PAMATAY-SUNOG NG SOLANO COUNTY AT MGA DISTRITO PARA SA PROTEKSYON

Benicia Fire Department

150 Military West, Benicia, CA 94510
(707) 746-4275
ci.benicia.ca.us/fire

Dixon Fire Department

205 Ford Way, Dixon, CA 95620
(707) 678-7060
cityofdixon.us/departments/fire

Fairfield Fire Department

(Cordelia Fire Protection District contracts with Fairfield Fire Department for services)
1200 Kentucky Street, Fairfield, CA 94533
(707) 428-7375
fairfield.ca.gov/government/city-departments/fire

Rio Vista Fire Department

350 Main Street, Rio Vista, CA 94571
(707) 374-2233
riovistacity.com/fire

Montezuma Fire Protection District

21 N 4th Street, Rio Vista, CA 94571
(707) 374-5962
montezumafiredistrictsolano.ca.gov

Suisun Fire Protection District

444 Jackson Street, Fairfield, CA 94533
(707) 425-3605
solanofirechiefs.org/20-chiefs-directory/80-suisun-fire-protection-district

Suisun City Fire Department

621 Pintail Dr., Suisun City, CA 94585
(707) 421-7205
suisun.com/departments/fire-department

Vacaville Fire Department

630 Merchant Street, Vacaville, CA 95688
(707) 449-5452
cityofvacaville.gov/government/fire-department

Vallejo Fire Department

970 Nimitz Avenue, Vallejo, CA 94592
(707) 552-3285
cityofvallejo.net/our_city/departments_divisions/fire_department

Vacaville Fire Protection District

420 Vine Street, Vacaville CA 95688
(707) 447-2252
vfpd.net

Mga Ahensya ng Pamatay-Sunog at Ikaw

Ang aming CAL FIRE Sonoma-Lake-Napa (LNU) Unit

Ang CAL FIRE Sonoma-Lake-Napa Unit, o LNU sa madaling salita, ay isa sa 21 administrative unit ng CAL FIRE at isa sa pinakamalaki. Sinasaklaw ang halos 4.5 milyong ektarya (6,800 milya kuwadrado) hilaga ng San Francisco Bay Area mula sa Pacific Ocean hanggang sa Interstate-5 corridor, ang mga county ng Colusa, Lake, Napa, Solano, Sonoma, at Yolo ay nagsama-sama upang bumuo ng LNU CAL FIRE Unit.

Ang Unit ay binuo noong Enero 1997 nang magsanib ang Sonoma Ranger Unit at Lake-Napa Ranger Unit upang maging isa. Ang LNU ang may pangunahing responsibilidad para sa 2,016,200 ektarya ng State Responsibility Area (SRA)—ang pinakamarami sa alinmang Unit—at isang malawak na hanay ng mga uri ng taniman, populasyon, at klimang pampulitika.

Halos 1.4 na milyong tao ang nakatira sa loob ng Sonoma-Lake-Napa Unit, kung saan ang karamihan sa populasyon ay nagkukumpulan sa mga urban na lugar ng Santa Rosa, Vallejo, Vacaville, Napa, at Davis. Kasama sa Unit ang maraming maliliit na bayan sa kanayunan na nakasentro sa pagsasaka at pagrarrantso, pati na rin ang mga komunidad na may katamtamang laki sa buong lugar.

Ang mga uri ng pananim na pinagmumulan ng apoy sa LNU ay kinabibilangan ng damo, mga kakahuyan ng oak, kugon, halo-halong halaman sa tag-init, at kahoy. Ang mga kugon ay karaniwang binubuo ng chemise sa mga dalisdis na nakaharap sa timog at kanluran, at halo-halong halaman sa tag-init sa mga dalisdis na nakaharap sa hilaga at silangan. Sa kahabaan ng baybayin ay makikita mo ang mas malalaking kakahuyan ng mga redwood, Douglas fir, pine, alder, at halo-halong oak.

Ang LNU ay nailalarawan sa pamamagitan ng mga matatarik na dalisdis at lambak na ang mga pangunahing gulod ay nakaharap sa hilaga-

hilagang-kanluran hanggang timog-timog-silangan. Ang LNU ay nagtataglay ng ilang kilalang gulod na nakakaapekto sa panahon, mga panggatong, at pag-uugali ng apoy. Kabilang sa mga gulod na iyon ang, ngunit hindi limitado sa: Walker Ridge, Creighton Ridge, Black Mountain Ridge, Blue Ridge, Rocky Ridge, Clark Ridge, Bear Valley Buttes, Telegraph Ridge, at Cortina Ridge. Ang mga watershed ng Unit ay dumadaloy patungo sa tatlong hydrologic region: North Coast, San Francisco Bay, at Sacramento River. Ang pinakamababang elevation sa Unit ay nasa antas ng dagat sa karagatan, at umaabot sa 7,055 talampakan sa tuktok ng Snow Mountain sa Lake County. Ang density ng populasyon at paggamit ng lupa ng Unit ay pangunahing nakatuon sa agrikultura at turismo, na may milyon-milyon ang dumarating na bisita upang i-enjoy ang industriya ng alak ng rehiyon, komersyal na pangigingda at libangan, mabuting pakikitungo, agrikultura, manufacturing, at pangangalaga sa kalusugan.

Maaaring malaki ang pagkakaiba ng panahon sa parehong araw sa iba't ibang bahagi ng Unit. Ang karaniwang araw ng tag-init ay maaaring magdulot ng 60 degree sa mga baybayin, na may makapal na hamog, habang ang mga temperatura sa loob ng kalupaan ay umaabot mula 90 hanggang 100 degrees. Habang nagiging mas mainit ang Sacramento Valley, lalong pumapasok ang mas makapal na hamog mula sa karagatan pataas sa mga daluyan ng tubig sa baybayin, at lalong nagiging mas mahangin ang mga lambak sa loob ng kalupaan. Ang iba't ibang microclimate ay nakikinabang mula sa pagkakaroon ng apat na panahon at nasa pagitan ng 23 hanggang 85 pulgada ng taunang buhos ng ulan, depende sa lokasyon, elevation, at mga pattern ng panahon.



Mga Ahensya ng Pamatay-Sunog at Ikaw

Ang ating CAL FIRE Sonoma-Lake-Napa (LNU) Unit (pagpapatuloy)

Sa operasyon, ang LNU ay nahahati sa apat na dibisyon at 10 field battalion.

Kabilang sa mga tauhan ng LNU tuwing pinakamataas ang panahon ng sunog ang tinatayang 330 permanenteng tauhan at 250 pang seasonal na tauhan sa panig ng pagsugpo. Sila ay may mga tauhan sa 21 istasyon ng pamatay-sunog, 31 state engine, anim na bulldozer, nagpapatakbo ng dalawang conservation camp, may isang fuel reduction crew na nakabase sa Davis, isang firefighter hand crew na nakabase sa Hood Mountain Fire Center sa Sonoma County, isang helitack base sa Lake County, isa air attack base sa Sonoma County at marami pang ibang propesyonal kawani para sa suporta.

Ang isang karaniwang istasyon ng pamatay-sunog ay makapaglalatag ng 3-12 bumbero sa anumang araw. Ang 31 state fire engine na nasa operasyon tuwing pinakamataas ang antas sa paglalagay ng mga tauhan ay ang pinakamarami sa anumang CAL FIRE Unit, na nagbibigay sa LNU ng kakayahang sakupin ang isang malawak na lugar ng responsibilidad at may kapasidad na magpadala kaagad ng tulong sa ibang lugar agad

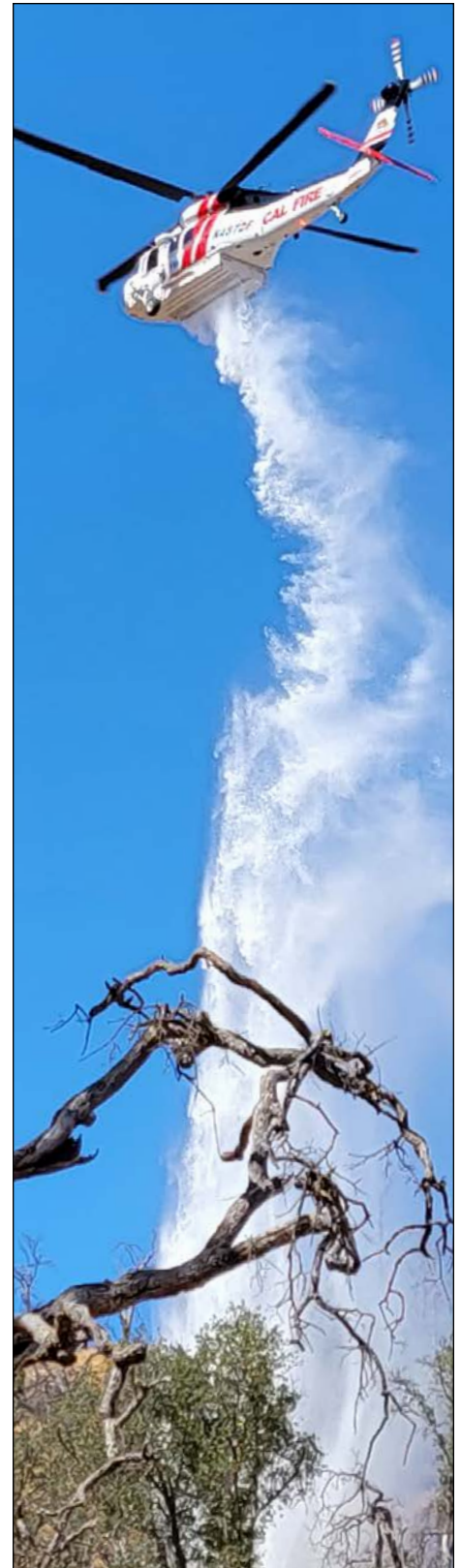
Ang LNU ay may dalawang kategorya ng operasyon: “Schedule A” at “Schedule B”.

Ang Schedule B ay ang misyon para sa proteksyon ng kagubatan sa sunog na pinondohan ng estado sa State Responsibility Area (SRA). Ang LNU ang may pinakamalaking Schedule B na grupo ng tao ng anumang Unit sa estado.

Bilang karagdagan sa misyon para sa proteksyon ng kagubatan sa sunog na pinondohan ng estado, ang CAL FIRE LNU ay may kontrata upang magbigay ng mga tauhan at serbisyo para sa Napa County Fire Department, South Lake County Fire Protection District (FPD), at North Sonoma Coast Fire Protection District. Ang mga kontratang ito ay kilala bilang “Schedule A” na mga kasunduan at nakikinabang ang parehong ahensya ng estado at lokal na pamahalaan sa iba’t ibang paraan.

Nakikinabang ang estado sa pagkakaroon ng iba’t ibang grupo ng mga empleyado na sinanay at may karanasan upang maibsan ang anumang sukat o saklaw ng isang insidente na pang-emergency. Nakikinabang ang mga lokal na pamahalaan sa pagkakaroon ng suporta at mga serbisyo sa pamamahala mula sa isang ahensya ng pamatay-sunog na may kakayahang humarap sa lahat ng uri ng panganib at respetado sa buong mundo.

Ang California Department of Corrections and Rehabilitation (CDCR) at CAL FIRE ay nagtutulungan upang mapanatili ang epektibo at mahusay na mga fire crew na inaasahang magsagawa ng mga hand line, mop-up, post-fire patrol at tumulong sa pag-aayos para sa pagsugpo sa linya ng sunog. Ang LNU may dalawang Conservation Camp na matatagpuan sa mga County ng Solano at Lake na kasalukuyang sumusuporta sa tatlong inmate crew sa Delta Camp at dalawang crew sa Konocti Camp.



Ang Ating Lokal na Kapaligiran ng Wildfire

Tayo ay Nakatira sa isang Kapaligiran ng Wildfire

Ang maganda at nagagandahang tanawin ng Solano County ay ginagawang kaakit-akit ito para manirahan, kaya't marami ang naghahanap ng mga tahanan na malapit sa kakahuyan o mga liblib na lugar. Ang pagsasama-sama ng mga pag-unlad na ito na gawa ng tao, gaya ng mga kalsada at bahay, sa mga kagubatan na hindi pa na-develop ay kilala bilang Wildland-Urban Interface (WUI) (*tingnan ang “Ang Wildland-Urban Interface (WUI)” sa page 10*). Napakahalaga na alam ng mga residente ng WUI ang kanilang mataas na kahinaan sa pinsala ng wildfire at alam kung ano ang maaaring gawin upang mabawasan ang kanilang panganib at maihanda ang kanilang mga tahanan laban sa bantang ito. Sa California, hindi usapin kung magkakaroon ng wildfire,

at mga damo na paborito ng mga usa at elk. Ang pagsusunog sa ilalim ng kakahuyan ng oak ay may mahalagang papel sa pagbabawas ng mga peste ng insekto sa pag-aani ng acorn. Ginamit din ng mga naninirahang magsasaka noong 1800s ang sadyang pagsusunog para mapabuti at mapanatili ang mga damuhan para sa mga hayop sa pastulan.

Ang mas madalas at mababang tindi ng mga sunog na ito ay nakakatulong na mapanatiling malusog ang mga ecosystem ng kagubatan sa pamamagitan ng pagsunog sa mga patay na halaman, kugon, at muling tumubo sa ilalim ng kagubatan, na pinupunan ang mga sustansya sa lupa at pinipigilan ang mga kagubatan at shrubland na maging masyadong masikip. Ang sobrang siksikan ay maaaring maging

sanhi ng hindi gaanong masigla at mas mahina sa mga insekto at sakit ang mga puno gayundin ang pagiging mas mahina sa mga tagtuyot na madalas mangyari sa California.

Ang kasaysayan ng pagsugpo sa sunog mula noong unang bahagi ng 1930s ay nakagambala sa natural na cycle ng apoy sa rehiyon, binabago ang tanawin at pinapahintulutan ang pag-ipon ng makakapal na halaman at mga patay na panggatong sa ilalim ng kagubatan.

Ang malaking dami ng mga nasusunog na materyal na ito, na kilala bilang mga high fuel load, ay nagpapataas ng posibilidad na ang

mga wildfire ay magliliyab nang matindi, na may sobrang init na temperatura at mabilis na rate ng pagkalat. Ang mga makasaysayang pagtotroso at mga kasanayan sa pamamahala ng lupa, pati na rin ang pag-unlad ng urban at suburban, ay nag-ambag sa pagtaas ng wildfire fuel loads sa WUI. Ang karagdagang pressure ay dahil sa pagbabago ng klima, na nagdudulot sa atin na mag-swing sa pagitan ng napakakaunti at labis-labis na pag-ulan, pati na rin ang mga matinding temperatura. Ang labis na ulan ay maaaring humantong sa maraming damo at iba pang panggatong na mabilis masunog (mga bagay na mabilis maglilyab). Kung ang mga pag-ulan ay sinusundan ng mainit at tuyong panahon, isang siklab at hangin lang ang kailangan para gumawa ng senaryo ng isa na namang mapaminsalang sunog.



ngunit kailan. Para sa ilang residenteng nakatira sa “WUI”, maaari lang silang magkaroon ng isang paraan para pumasok at lumabas mula sa kanilang tirahan. Ginagawa lang nito na pinakamahalaga ang paghahanda.

Ang sunog ay palagi noon pa man, at magpapatuloy, isang mahalagang bahagi sa mga tanawin ng Solano, na umangkop at umunlad kasama ang sunog. Dahil dito, maraming katutubong halaman ang umangkop upang pana-panahong masunog; kailangan ng mga ito ang apoy upang maging malusog, magparami, at mabuhay. Ginamit ng mga katutubo tao ang apoy bilang kasangkapan sa pamamahala at kasanayang pangkultura mula pa noong unang panahon. Ang ganitong mga kasanayan ay nagpapabuti sa mga mapagkukunan ng pagkain at pangkultura, tulad ng mga acorn, materyal sa paggawa ng basket,

Ang Ating Lokal na Kapaligiran ng Wildfire

Tayo ay Nakatira sa isang Kapaligiran ng Wildfire (pagpapatuloy)

SUNOG AT MGA SAKIT NG HALAMAN

Habang namamatay ang mga puno dahil sa mga fungal pathogen, ang dating mga luntiag kagubatan ay maaaring maging mga kumpol ng mga mapanganib na panggatong. Madalas na ang mga tao ang responsable sa paglipat ng mga pathogen mula sa isang lugar patungo sa isa pa, kadalasan hindi sinasadya, ngunit minsan ay may malaking epekto sa kapaligiran at pinansyal. Regular na linisin ang mga kasangkapan, kagamitan, bota, at sasakyan upang maiwasan ang pagkalat ng mga sakit sa halaman, at huwag kailanman magdala ng kahoy na panggatong sa labas ng lugar kung saan ito inani.



SUDDEN OAK DEATH

Ang Sudden Oak Death (SOD) ay dulot ng microscopic pathogen na *Phytophthora ramorum*. Nakakaapekto ang mapanirang pathogen na ito ng halaman sa iba't ibang uri halaman, kabilang ang mga oak at *tanoaks*, na humahantong sa maraming pagkamatay ng puno. Ang pathogen ay kumakalat sa tubig, lupa, at mga nahawaang materyal ng halaman, kaya't mahirap itong kontrolin. Ang sakit na ito sa puno ay unang natukoy sa California noong kalagitnaan ng 1990s at mula noon ay kumalat na sa maraming county. Pinaniniwalaang nagmula ito sa Asia at kumalat sa buong mundo sa pamamagitan ng kalakalan ng mga nahawaang halamang ornamental.



MGA MAPANIRANG PESTE

Ang mga pesteng insekto tulad ng mga Mediterranean Oak Borer ay maaaring magdala ng mga fungal spore pagkatapos maghukay ng mga ito sa isang puno para mangitlog. Ang mga fungal na "garden" na ito ay nagbibigay ng pagkain para sa kolonya at nagreresulta sa pagkamatay ng puno. Ang mga Mediterranean Oak Borer ay natagpuan sa mga kalapit na county pagkatapos na maihatid sa pamamagitan ng kahoy na panggatong, at nagdudulot ng matinding panganib sa mga kakahuyan ng oak ng Solano County kung tuluyang maninirahan ang mga ito sa lugar.

Ang mga pangkalahatang kasanayan sa pamamahala ng lupa na kapaki-pakinabang para sa pagbabawas ng panganib sa panggatong ay maaaring makatulong na mabawasan ang pananalasa at pagkalat ng biglaang pagkamatay ng oak at iba pang mga peste.

KABILANG SA MGA ITO ANG, NGUNIT HINDI LIMITADO SA:

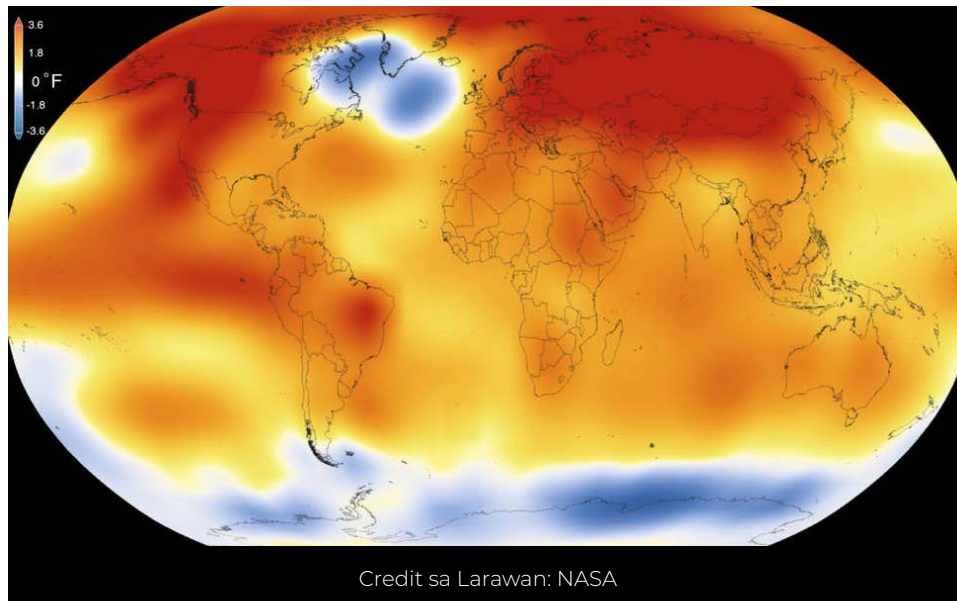
- Pagpapanipis sa ilalim ng mga kakahuyang oak.
- Pagtanggag ng mga patay at namamatay na puno.
- Pagbabawas ng mga ladder fuel.
- Pagbabalik ng apoy sa pamamagitan ng inirekomendang pagsunog.

Ang Ating Lokal na Kapaligiran ng Wildfire

Ang Mas Mainit at Mas Tuyong Panahon na Dulot ng Pandaigdigang Pagbabago ng Klima ay Nagiging Sanhi sa Pagtaas ng Wildfire

“Malinaw ang siyensiya. Ginagampanan ng pagbabago ng klima ang isang di-maikakailang papel sa mga wildfire na hindi pa naganap nitong mga nakaraang taon. Mahigit sa kalahati ng mga ektaryang nasusunog bawat taon sa kanlurang Estados Unidos ay maaaring maiugnay sa pagbabago ng klima. Ang bilang ng mga araw ng taglagas na tuyo, mainit, at mahangin—perpektong panahon para sa wildfire—sa California ay higit sa doble mula noong 1980s.”

scientificamerican.com/article/climate-change-is-central-to-californias-wildfires



*“Ayon sa *Journal of Geophysical Research*, kung walang Matitinding pagsisikap, inaasahan ng mga kasalukuyang pagtataya ang pagtaas na mahigit sa 78 porsyento sa lugar na nasunog pagsapit ng 2050.”*

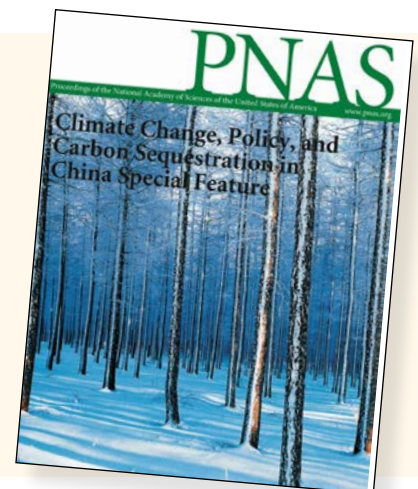
agupubs.onlinelibrary.wiley.com/doi/full/10.1029/2008jd010966

*Ang *Proceedings of the National Academy of Sciences of the United States of America* ay nagsasabi ng katulad na kwento:*

“Kung hindi nababawasan nang malaki ang mga greenhouse gas emission, ang mga mapaminsalang panahon ng sunog ng mga nakaraang taon (apat na milyong ektarya ng California ang nasunog noong 2020) ay maaaring maalala bilang mga panahon ng wildfire na medyo banayad.”

pnas.org/content/113/42/11770

Ang pagbabawas ng mga greenhouse gas emission at pagbabaligtad sa kasalukuyang mga trend sa pagbabago ng klima ay isang mahalagang bahagi ng pagprotekta sa ating mga komunidad at ecosystem sa hinaharap.



Ang Ating Lokal na Kapaligiran ng Wildfire

Pagkilos ng Apoy



PAANO TALAGA KUMILOS ANG APOY?

Gaano kabilis ang pagkalat ng apoy (rate ng pagkalat) at kung saang direksyon, kung gaano ito kainit (output ng init), tindi ng apoy, haba ng pagliyab, tagal ng pananatili (ang oras para lumipas ang pagliyab), at kung ito ay apoy sa ibabaw ng lupa (sa ibaba) o sa tuktok ng mga puno (sa mga puno)—lahat ng mga ito ay mga aspeto ng tinatawag na pagkilos ng apoy.

Kapag mas mabilis, mas mainit, at mas malaki ang apoy, nagiging mas mahirap itong kontrolin o ‘labanan,’ at mas mapanira ito.

Ang pag-alam sa mga katangian ng pagkilos ng apoy ay mahalaga para maipahayag ang mga posibleng banta at benepisyo nito, pati na rin sa pagtukoy ng mga hakbang pagkatapos ng sunog.

TATLONG PANGUNAHING DAHILAN ANG NAKAKAAPEKTO SA PAGKILOS NG APOY:

Ang **MGA PANGGATONG** ay lahat ng nasusunog na materyal. Sa kagubatan, karaniwang binubuo ang mga ito ng nabubuhay na tanim (mga puno, palumpong, damo) at patay na materyal ng halaman (mga patay na puno, tuyong damo, mga nahulog na sanga, tinik ng pine, atbp.). Ang iyong tahanan at anumang patay na panggatong sa paligid nito ay maaaring makaapekto sa pagkilos ng sunog.

Ang dami, laki, moisture content, at ayos ng mga panggatong ay nakakaimpluwensya sa pagkilos ng sunog. Madaling mag-apoy ang mga mas tuyong panggatong; kapag mas siksik at tuloy-tuloy ang pamamahagi ng mga panggatong, mas malamang na magiging matindi ang pagkilos ng apoy. Ang damo ay isang magaan, panggatong na mabilis masunog na kaagad na nag-aapoy, habang ang mga mas mabigat na panggatong tulad ng mga nabuwal na puno ay mas matagal mag-apoy at mas matagal masunog. Ang apoy na nagniningas sa mga panggatong na mas malayo sa pagitan ay maaaring hindi masunog nang mabilis, habang ang apoy na nagniningas sa masakip at tuloy-tuloy na panggatong ay may posibilidad na masunog nang mas mainit at mas mabilis. Ito ang dahilan kung bakit mahalaga ang paggawa ng lugar na pang-depensa mo.

Ang **TOPOGRAPHY** ay tumutukoy sa mga katangian ng tanawin, kabilang ang dalisdis, aspeto, at mga surface configuration tulad ng mga bundok, lambak,

canyon at daluyan ng tubig. Ang pagkilos ng apoy ay may posibilidad na tumaas sa pagiging matarik ng dalisdis, at partikular na mabilis at pabago-bago sa mga makitid na canyon at daluyan ng tubig, na maaaring lumikha ng chimney effect kung saan ang convection column ng init ay mabilis na nagtutulak ng apoy pataas. Ang pagkilos ng apoy ay may posibilidad na maging mas malaki (mas matindi) sa mga dalisdis na nakaharap sa timog at timog-kanluran, dahil nakakatanggap ang mga ito ng mas maraming sikat ng araw sa pinakamainit na bahagi ng araw, na nagpapatuyo sa mga panggatong at ginagawa itong mas nasusunog.

Ang **PANAHON** ay maaaring magkaroon ng pinakamalaking impluwensya sa pagkilos ng apoy. Ang mga katangian tulad ng hangin, temperatura, at relative humidity (ibig sabihin, moisture sa hangin) ay makakaimpluwensya sa mga panggatong, na ginagawang mas o hindi gaanong sensitibo ang mga ito sa apoy, at kadalasang lumilikha ng mga kondisyon para sa pagtaas ng pagkilos ng apoy, tulad ng nakikita sa mga malalaking sunog na dala ng hangin. Sa pangkalahatan, ang malakas na pabago-bagong hangin, mataas na temperatura, at mababang relative humidity ay magpapataas ng pagkilos ng apoy. **Ang isa sa mga pinakamapanganib na hangin sa Solano County ay yaong nagmumula sa hilaga, na may posibilidad na maging mas malakas at mas tuyo.**

Para sa impormasyon tungkol sa panahon ng sunod, panganib ng sunog, pagsusuri sa sunog, mga kondisyon ng panggatong, at higit pa, bisitahin ang:

gacc.nifc.gov/oncc/predictive/weather o fs.usda.gov/research/fire/firebehavior.

Ang Ating Lokal na Kapaligiran ng Wildfire

Pagkilos ng Apoy (pagpapatuloy)

MATINDING PAGKILOS NG APOY

Ang 'matindi' ay nagpapahiwatig ng mga katangian ng pagkilos ng apoy na malaking hadlang sa direktang pag-atake para sa pagsugpo ng sunog. Isa o higit pa sa mga sumusunod na pagkilos ang karaniwang kasangkot: mataas na ng pagkalat, malawakang pag-abot ng apoy sa tuktok ng mga puno (apoy sa itaas ng mga puno), at/o spotting (mga nagsusunog na piraso ng apoy, o mga baga, na dinadala sa mga bagong lugar at nagniningas) bago ang malaking sunog, presensya ng mga ipo-ipong apoy (minsan ay tinatawag na buhawing apoy) bago ang malaking sunog, at isang malakas

na convection column. Mahirap ang paghula dahil ang ganitong mga sunog ay kadalasang lumilikha ng sarili nilang mga pattern ng panahon, na nagiging pabago-bago at mapanganib. Ang pagsugpo sa sunog ay halos imposible kapag nagpapakita ang apoy ng matinding pagkilos. Sa California, ang matinding pagkilos ng apoy kamakailan ay sa malaking bahagi dahil sa lagay ng panahon at panggatong na umaayon upang suportahan ang mabilis at matinding paglaki ng sunog. Ang sinumang naninirahan sa ganitong mga kondisyon ay dapat na maging handa sa mabilis na paglikas.



ANG WILDLAND-URBAN INTERFACE (WUI)

Ang mga pag-unlad ng tao sa WUI ay lumilikha ng karagdagang mga panganib sa wildfire. Ang mga sasakyan, kawad ng koryente, appliances, chimney, iba pang potensyal na pinagmumulan ng pagsiklab, at ang mga pagpapaunlad na ito ay naglalagay ng mas maraming halaga—gaya ng mga buhay, pet, ari-arian, at likas na yaman—sa panganib. Ang mga taong naninirahan sa WUI ay nasa mas mataas na panganib ng mga sunog na nagmumula sa kagubatan at, sa kabaligtaran, nagdudulot ng

mga sunog sa istruktura na nagpasiklab ng mga sunog sa kagubatan. Kaya't lalong mahalaga para sa mga naninirahan sa loob ng WUI na magkaroon ng kaalaman tungkol sa pagkilos ng apoy, mga panganib ng sunog, at kung paano magsagawa ng mga pag-iingat upang palakasin ang kanilang mga tahanan laban sa pagkasira mula sa wildfire. Ang mga susunod na pahina ay nagpapaliwanag sa mga paksang ito.

Ang Ating Responsibilidad para sa Pag-iwas sa Wildfire



Ang apoy ay isang kemikal na reaksyon, na nagreresulta mula sa pinagmumulan ng pagsiklab, na may kinakailangang kumbinasyon ng init, panggatong, at oxygen. Kapag sapat na init ang inilapat sa isang panggatong, ang resulta ay apoy. Ang init ay kinakailangan para simulan ang reaksyon. Kapag nagsimula, ang apoy ay gumagawa ng sarili nitong init na pinapanatili ng pagkasunog, at ang chain reaction ay nagpapatuloy hanggang sa maalís ang alinman sa mga elemento ng panggatong, init, o oxygen.

Ang mga likas na pinagmumulan ng pagsiklab, tulad ng mga bagyo tuwing tag-init, ay maaaring magdulot ng mga pagtama ng kidlat, na matagal

nang pinakapangkaraniwang likas na pinagmumulan ng pagsiklab sa Hilagang California. Maraming sunog na dulot ng kidlat ang nagaganap sa liblib, magubat na lugar; gayunpaman, ang isang bagyo ay maaaring makabuo ng maraming pagtama ng kidlat, na nagreresulta sa maraming sunog na nagaganap nang sabay-sabay. Ang maraming wildfire sa loob ng parehong geographic region ay maaaring magpanipis sa pagpapakalat ng resources para labanan ang sunog at limitahan ang kakayahan sa pagsupil. Minsan, kapag sumiklab ang mga sunog na ito sa mga malalayong lugar, ang pagtuklas ng tao ay maaaring hindi kaagad mangyari, na nagpapahintulot sa mga sunog na lumaki. **Ang mga sunog ay maaari at gagawa ng sarili nitong panahon!**

KARAMIHAN SA MGA WILDFIRE SA CALIFORNIA AY SANHI NG MGA TAO!

Karamihan sa mga sunog na dulot ng tao ay nagmumula sa aksidente. Nangangahulugan ito na ang bilang ng mga wildfire na sinimulan ng mga tao ay maaaring mabawasan nang malaki sa pamamagitan ng ilang edukasyon tungkol sa pag-iwas at sa pamamagitan ng pagpapataas ng kamalayan sa mga aksyon at kundisyon na malamang na magdulot ng aksidenteng pagsiklab ng mga wildfire.



Isang Mahinang Pagsiklab

Ang Ating Responsibilidad para sa Pag-iwas sa Wildfire (pagpapatuloy)



MGA SASAKYAN AT Paghila — Para sa karamihan sa atin, ang mga sasakyang ating minamaneho ay nagiging bahagi na ng ating pang-araw-araw na gawi, at madaling makalimutan na ang mga ito ay potensyal na mapanganib na mga makina na nangangailangan ng patuloy na pagbabantay. Ang mga sasakyan ay maaaring lumikha ng mga pagsiklab na maaaring humantong sa mga wildfire sa maraming paraan, at responsibilidad ng driver na maging maingat at kumilos upang maiwasan na mangyari iyon. Siguraduhin na ang lahat ng kadena ay naka-secure bago hilahin. ([tingnan ang “Kaligtasan ng Sasakyan” sa page 14](#)) para sa karagdagang impormasyon.



PAGGAMIT NG KAGAMITAN AT MAKINARYA—Ang mga lawn mower, weed whacker, chainsaw, at iba pang makinarya ay mga kapaki-pakinabang na kasangkapan para sa pamamahala ng mga tanim sa iyong ari-arian, bukod sa iba pang gawain. Gayunpaman, mahalagang laging maging maingat sa mga kondisyon ng panganib sa sunog kapag ginagamit ang mga kagamitan at makinarya sa labas. Kung araw na mainit, tuyo o mahangin, hindi magandang panahon para gabasin ang iyong bakuran. Ang mga kundisyong ito ay nagdudulot ng mababang antas ng moisture sa mga tanim, na nagiging sanhi para madaling magliyab ang mga ito, at kailangan lang ng isang kislap mula sa iyong kagamitan para mag-apoy. Sa panahon ng sunog, mas magandang gamitin ang mga kagamitan sa umaga kapag mas malamig at mas kalmado ang hangin. Laging mabuti na magkaroon ng isang hose sa malapit na magagamit mo upang patayin kaagad ang apoy kung kinakailangan.



MGA CAMPFIRE—Ang camping ay isang magandang paraan upang ma-enjoy at maranasan nang personal ang magagandang tanawin at likas na yaman na iniaalok ng Hilagang California. Ang mga campfire ay isang paboritong bahagi ng karanasan sa camping sa lahat ng panahon, ngunit mahalagang tandaan na ang tag-araw—ang pinakasikat na panahon para sa camping—ay panahon din ng sunog. Ang mga campfire ang pangatlo sa pangunahing sanhi ng mga wildfire na dulot ng tao. Ang ligtas at responsableng pamamahala sa mga campfire ay mahalaga para protektahan ang iyong sarili at iba pa, pati na rin ang natural na kapaligiran kung saan ka naroon upang mag-enjoy. Dapat palagi mong siguraduhin na napatay ang anumang apoy bago umalis sa iyong campsite. Maaari kang gumamit ng isang balde ng tubig o pala para patayin ang apoy na maaaring hindi na makontrol.



PAGSUSUNOG NG MGA KALAT—Ang pagsusunog ng mga kalat o tambak ay isang paraan para itapon ang mga kalat mula sa pamamahala ng tanim sa iyong ari-arian. Gayunpaman, may mga makatarungang regulasyon kung paano at kailan ito ginagawa, at para sa magandang dahilan. Ang hindi binabantayan o labis na laki ng mga tambak na nasusunog ay maaaring “makatakas” at magdulot ng mga wildfire na maglalagay sa mga tahanan at tao sa direktang panganib. Mahalagang malaman kung paano kumuha ng “Burn Permit” na tatalakayin mamaya sa handbook na ito. ([tingnan ang “Mga Pahintulot sa Pagsunog at Mga Plano sa Pangangasiwa ng Usok” sa page 37](#)) para sa karagdagang impormasyon kung paano sunugin ang tambak nang ligtas.

HINDI LAHAT NG SUNOG NA DULOT NG TAO AY NAGSISIMULA SA AKSIDENTE—

Ang panununog ay isang seryosong problema para sa ilang komunidad sa rehiyong ito. May mabigat na kahihinatnan para sa mga salarin na naglagay ng panganib sa hindi mabilang na buhay at ari-arian at nagdudulot ng pinsala na maaaring umabot sa milyon-milyong dolyar. Kung mayroon kang impormasyon tungkol sa gawi ng panununog, o isang tao na pinaghihinalaan ng panununog, huwag mag-atubiling...

Mag-ulat! Kung may nakita ka, sabihin mo!

**KUNG NAGHIHINALA KA NA ANG SUNOG AY DAHIL SA PANUNUNOG
TAWAGAN ANG AMING ANONYMOUS HOTLINE: 1-800-468-4408**

ONE LESS SPARK ONE LESS WILDFIRE



CAUSED BY: HOMEOWNERS

Use the Right Equipment

Use string vegetation trimmers to cut tall, dry grass.



Remove Rocks

Remove rocks from dry grass or weeds. Metal mower blades hitting rocks start wildfires.



Be Ready!

Have water and a fire extinguisher readily available.



Only You Can Prevent Wildfires.

HAVE WATER AND/OR A FIRE EXTINGUISHER AVAILABLE AND KNOW HOW TO USE THEM.

California Wildfire Coordinating Group

Produced in cooperation with the USDA Forest Service, which is an equal opportunity service provider and employer.
Photography by Forest Service: Mark Thibodeau and Ron Hodgson July 2013



EQUIPMENT SAFETY

Practice Using Equipment Safely

LEARN HOW TO USE OUTDOOR EQUIPMENT PROPERLY TO HELP KEEP FROM SPARKING A WILDFIRE:

- MOWING**
 - MOW BEFORE 10 A.M., BUT NEVER WHEN IT'S WINDY OR EXCESSIVELY DRY.
 - LAWN MOWERS ARE DESIGNED TO MOW LAWNS, NOT WEEDS OR DRY GRASS.
 - METAL BLADES STRIKING ROCKS CAN CREATE SPARKS AND START FIRES.
- SPARK ARRESTERS**
 - IN WILDLAND AREAS, SPARK ARRESTERS ARE REQUIRED ON ALL PORTABLE GASOLINE-POWERED EQUIPMENT THIS INCLUDES TRACTORS, HARVESTERS, CHAINSAWS, WEEDEATERS AND MOWERS.
- KEEP THE EXHAUST SYSTEM, SPARK ARRESTERS AND MOWER IN PROPER WORKING ORDER AND FREE OF CARBON BUILDUP.**
- Carbon TEST**
 - USE THE RECOMMENDED GRADE OF FUEL AND DON'T TOP IT OFF.
- EQUIPMENT USE**
 - KEEP A SHOVEL AND A FIRE EXTINGUISHER READY TO USE.
 - IN WILDLAND AREAS, GRINDING AND WELDING OPERATIONS REQUIRE A PERMIT AND 10-FEET OF CLEARANCE.
- 10 FT**
 - KEEP A CELL PHONE NEARBY AND CALL 911 IMMEDIATELY IN CASE OF FIRE.
- TERRAIN**
 - TO PROTECT WATER QUALITY, DO NOT CLEAR VEGETATION NEAR WATERWAYS TO BARE SOIL.
 - VEGETATION REMOVAL CAN CAUSE SOIL EROSION, ESPECIALLY ON STEEP SLOPES.
 - KEEP SOIL DISTURBANCE TO A MINIMUM.
- VEHICLE**
 - DON'T DRIVE YOUR VEHICLE ONTO DRY GRASS OR BRUSH. HOT EXHAUST PIPES AND MUFFLERS CAN START FIRES THAT YOU WON'T EVEN SEE—UNTIL IT'S TOO LATE!

ONE LESS SPARK ONE LESS WILDFIRE

FOR MORE INFORMATION AND A PRINT-READY CAMPFIRE PERMIT VISIT:
PREVENTWILDFIRECA.ORG
 #PREVENTWILDFIRE #ONELESSPARK



ONE LESS SPARK ONE LESS WILDFIRE



CAUSED BY: VEHICLES

Safe Towing

Dragging chains will throw sparks. Never substitute parts when towing. Only use appropriate safety pins & hitch ball.



Nothing Dragging

Make sure your vehicle is properly maintained, with nothing dragging on the ground.



Be Wheel Safe

Check tire pressure. Driving on an exposed wheel rim throws sparks.



California Wildfire Coordinating Group



Produced in cooperation with the USDA Forest Service, which is an equal opportunity service provider and employer.

Photography by Forest Service: Mark Thibideau and Ron Hodgson
R5-PR-030

June 2013

PreventWildfireCA.org

Isang Mahinang Pagsiklab

Tubig na Kailangan upang Protektahan ang Iyong Tahanan mula sa Sunog

MGA PAGSASAALANG-ALANG SA TUBIG NA DAPAT IHANDA PARA MABILIS NA APULAHIN ANG APOY!

Kung sakaling magkaroon ng emergency sa sunog—maging ito man ay isang barbecue na tumatama sa tuyong damo, sunog sa kalapit na pananim, pag-ulan ng baga mula sa isang wildfire, o sunog sa iyong tahanan—mahalagang kumilos kaagad. **Palaging tawagan muna ang 911 para alertuhan ang mga bumbero.** Kung ligtas at mayroon kang mga kinakailangang kasanayan at kagamitan, maaari mong subukang apulahin ang apoy nang mag-isa.

Ang tubig ang iyong pinakamabisang sandata kapag kailangan mong apulahin nang mabilis ang isang wildfire. Upang makatipid ng mahalagang oras, magandang ideya na magkaroon ng mga garden hose na 5/8- o 3/4-na pulgada na nakakabit sa mga gripo na may sapat na haba ng hose upang parehong maabot ang loob at paligid ng iyong tahanan at mga gusali sa labas. Ang magandang kalidad, mga nozzle ng garden hose na variable-stream ay sapat; mas mabuti ang nozzle na high-flow na “firefighter” ang uri.

Ang isang hose sa malapit na may nozzle ay maaaring mabilis na makuha upang apulahin ang anumang maliliit na apoy sa damuhan. Maiiwasan nito ang isang sunog na madaling lumalala kung ang oras ay dapat pang igugol sa paghahanap ng hose at pagkakabit nito. Gaya ng naunang tinalakay, nakakatulong din ang pagkakaroon ng pala sa malapit.

Bilang karagdagan sa tubig, laging maglagay ng mga fire extinguisher sa mga estratehikong lugar sa iyong tahanan. Karaniwan, isa sa bawat palapag ng iyong tahanan at sa kusina ay mga magandang lugar para paglagyan ng mga extinguisher.

TIYAKIN NA MAGAGAMIT NANG MABUTI NG MGA BUMBERO ANG IYONG SUPPLY NG TUBIG NA PANG-EMERGENCY

Ang tangke ng tubig ng isang fire engine ay kadalasang kailangang punuin nang makailang beses sa habang nilalabanan ang sunog. Kung ang iyong tahanan ay hindi kasama sa isang sistema ng tubig/hydrant ng komunidad, mahalagang magpanatili ng supply ng tubig na nakalaan LANG para sa proteksyon sa sunog.

Kailangang mabilis at ligtas na mahanap ng mga bumbero ang pinagmumulan ng iyong tubig at sapat na makalapit upang ilipat ang tubig mula sa iyong tangke patungo sa kanila. Ang ilang pangunahing alituntunin sa pag-imbak ng tubig para sa sunog ay:

- **Magkaroon ng malinaw na markang pinagmumulan ng tubig na panlaban sa sunog malapit sa iyong tahanan o daanan.** Kung wala ka sa sistema ng tubig ng komunidad, inirekomenda na magkaroon ka ng tangke ng tubig na may hindi bababa sa 2,500 galon ng tubig na magagamit para sa pagsugpo ng sunog. Ang dalawang karaniwang pag-install ng imbakan ng tubig para sa apoy ay: 1) isang nakaangat na tangke na may linya ng tubig na naghahatid ng pressurized na tubig sa lugar ng tahanan, o 2) isang “tangke ng pagsipsip” ng tubig para sa sunog malapit sa bahay na maaaring bombahin palabas ng isang trak ng bumbero. Ang pagiging pamilyar ng inyong lokal na kagawaran ng pamatay-sunog sa iyong sistema ng tubig ay makakatulong sa kanila sa ibang pagkakataon sa panahon ng isang malaking sunog.
- Ang isang **nakaangat na pressure tank** ay dapat nasa hindi bababa sa 100 talampakan ang taas mula sa tahanan upang magbigay ng sapat na pressure sa standpipe para direktang ikonekta ang mga fire

hose para labanan ang sunog ng sunog o punan ang isang fire engine. Ang linya ng supply mula sa tangke patungo sa lugar ng bahay ay karaniwang isang tubo na may diameter na 1½- o 2-pulgada na humahantong sa isang standpipe na matatagpuan 50 talampakan o higit pa mula sa bahay. Ang standpipe/hydrant ay nilagyan ng “fire valve” na may 1½-pulgada o 2½-pulgada na discharge outlet ng National Hose Thread. Ang ilang mga may-ari ng lupa ay bumibili ng sarili nilang magaan na fire hose na 1½-pulgada, karaniwang 100 talampakan o higit pa, na may variable-stream fire nozzle; ang 100 talampakang hose na may nozzle ay akmang-akma sa isang 5-galong balde na waterproof. Para sa mga nakahiwalay na residente sa kanayunan, maaari itong magbigay ng seryosong kapasidad para labanan ang sunog hanggang sa dumating ang isang sasakyan ng lokal na pamatay-sunog. Sa ilang lugar ay maaaring tumagal ng kalahating oras o higit pa bago dumating ang isang fire engine—sapat ang tagal para ang laki at tindi ng sunog ay tumaas nang husto.

Isang Mahinang Pagsiklab

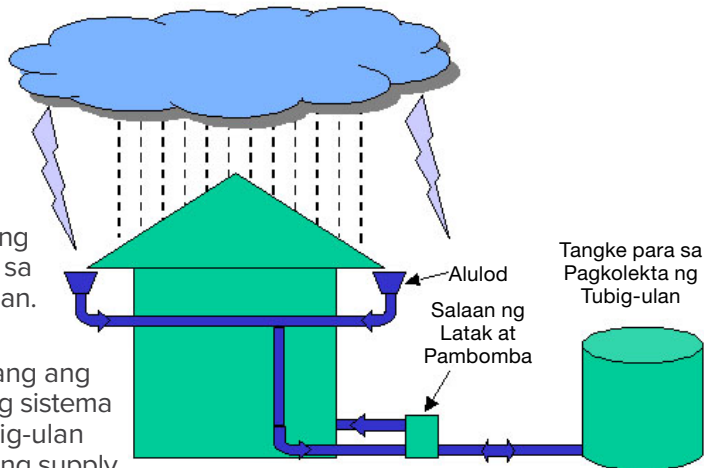
Tubig na Kailangan upang Protektahan ang Iyong Tahanan mula sa Sunog (pagpapatuloy)

- Ang isang **“suction” tank** ay dapat ilagay nang hindi bababa sa 50 talampakan mula sa bahay, at 4 hanggang 12 talampakan mula sa lugar kung saan maaaring pumarada ang isang fire engine, upang epektibong masipsip ang tubig mula sa tangke. Para sa maximum na daloy patungo sa fire engine, dapat gamitin ang tubo na 3- hanggang 4 na pulgada para sa malapitang distansya upang kumonekta sa pagitan ng 2½-pulgadang fire valve standpipe/hydrant at ng tangke. Laging siguraduhin na binibigyan mo ng sapat na espasyo ang mga sasakyan ng bumbero upang makarating sa kung saan nila kailangan.
- Ang malinis na tubig mula sa mga kalapit na batis, lawa, at swimming pool ay maaari ding gamitin para sa labanan ang sunog, basta’t makakalapit ang isang truck ng bumbero upang sumipsip ng tubig (ang pinagmumulan ng tubig ay dapat nasa 7 hanggang 12 talampakan mula sa isang matibay na paradahan).
- Siguraduhin na ang lugar sa paligid ng pinagmumulan ng iyong tubig ay malinis sa mga nasusunog na tanim.
- Panghuli, siguraduhin na ang sistema ng iyong tubig na pang-emergency ay pinapanatili at sinusuri nang ilang beses sa isang taon. Ang matuklasan ang isang tangke ng tubig na walang laman o tubig na hindi madaling ma-access ay maaaring seryosong makahadlang sa kakayahan ng mga bumbero na iligtas ang iyong tahanan!

PUNUIN ANG IYONG MGA TANGKE SA PANAHON NG TAG-ULAN

Gawin mo ang iyong tungkulin na panatilihin umaagos ang tubig sa mga batis at ilog sa kritikal na panahon ng tagtuyot. Punuin ang iyong mga tangke sa panahon ng tag-ulan.

Maaaring gusto mong isaalang-alang ang pag-install ng isang sistema sa pag-ani ng tubig-ulan upang mapunan ang supply ng iyong tubig na pang-emergency.



PAGNANAKAW NG TUBIG

Ang pagnanakaw ng tubig ay isang malungkot na realidad, lalo na sa panahon ng tagtuyot. Kung sa palagay mo ay kailangang itago, bakuran, o kandaduhan ang supply mo ng tubig na panlaban sa sunog, mangyaring kumonsulta sa inyong ahensya ng pamatay-sunog at CAL FIRE upang matiyak na mahahanap at maa-access pa rin nila ang iyong tubig.

IBAON ANG MGA LINYA NG IYONG TUBIG!

Tiyaking magkakaroon ka ng tubig para sa paglaban sa sunog kapag kailangan mo ito sa pamamagitan ng pagbabaon ng anumang hindi protektadong mga plastic na linya ng supply ng tubig nang hindi bababa sa anim (6) na pulgada ang lalim.

TULUNGAN ANG MGA BUMBERO NA MATAGPUAN ANG IYONG TUBIG!

Ang mga supply ng tubig na pang-emergency ay dapat madaling makita at may karatulang malinaw na makikita mula sa pinakamalapit na kalsada. Narito ang ilang tip:

- Mag-install ng mga bilog na asul na reflector sa iyong address post at humahantong sa iyong supply ng tubig.
- Ipinta ang salitang FIRE o FIRE WATER sa malalaking letra sa isang karatula malapit sa kung saan maaaring ikabit ng mga bumbero ang kanilang mga hose. Maaari mo ring isulat ang FIRE doon mismo sa iyong tangke ng tubig. Para sa mga tangke na kakaiba ang laki at mga imbakan ng tubig sa ilalim ng lupa, markahan kung ilang galon ang laman ng mga ito.
- Payagan ang mga tauhan ng inyong lokal na kagawaran ng pamatay-sunog at ang CAL FIRE na pumasok sa iyong ari-arian upang malaman nila kung nasaan ang iyong supply ng tubig, bago pa man nila kailanganing gamitin ito.



Maging Handa: Gawing Ligtas ang Tahanan Mo sa Sunog

Kaligtasan sa Sunog at Paano Nasusunog ang Mga Bahay

Tatlong factor ang kinakailangan para sa apoy: panggatong, oxygen, at init; magkasamang binubuo ng mga ito ang tinatawag nating tatsulok ng apoy. Kung nawawala ang alinman sa mga elementong ito, hindi magsisimula ang apoy; o kung sakaling magsimula, hindi ito kakalat. Ang panggatong ay ang isang elemento ng tatsulok ng apoy na maaari nating baguhin. Dahil dito, mayroong pangkalahatang prinsipyo sa paggawa ng isang lugar na maidedepensa. Ito ay upang bawasan ang dami ng panggatong na kakailanganin ng apoy at

baguhin ang pagkakaayos at uri nito. Sa madaling salita, ayaw mong magkaroon ng anumang bagay na malapit sa iyong tahanan na madaling sumiklab, mabilis masunog, at/o magkalat ng apoy. Ang mga panggatong na pinakamalapit sa isang tahanan—kabilang ang mismong tahanan—ay kadalasang nagtatakda ng pagkakaiba sa pagitan ng pagligtas sa wildfire o hindi. Ang wildfire ay nagpapa-apoy sa mga tahanan sa pamamagitan ng paglilipat ng init sa tatlong paraan: mga lumilipad na baga, radiant na init, o direktang pagdikit ng apoy.

TATLONG PARAAN NA MAAARING MALANTAD SA SUNOG ANG IYONG TAHANAN

MGA NASUSUNOG NA BAGA

Ang mga nasusunog na tinik, dahon, sanga, at cone ay maaaring lumikha ng mga baga o brand sa isang wildfire, na lumalapag sa mga nasusunog na materyal ng iyong tahanan o pumapasok sa mga bentilasyon at iba pang siwang, kabilang ang bukas na bintana o pintuan. Maaari maglakbay ang mga ito ng higit sa isang milya sa harap ng wildfire at lumikha ng mga spot fire.

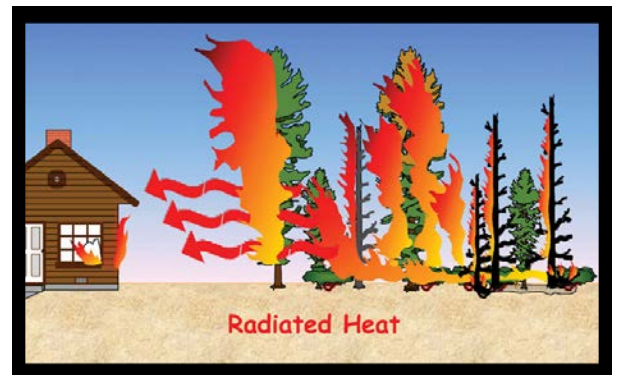
Ang mga baga ang sanhi ng karamihan sa mga pagsiklab ng bahay na dulot ng wildfire, sa pamamagitan ng direktang pag-apoy sa isang istruktura, o sa pamamagitan ng pag-apoy sa mga tanim o materyal na nasa o malapit sa isang istruktura, na nagreresulta sa mga apoy na dumapo sa bahay o lumilikha ng pagkakalantad sa matinding init na maaaring makabasag ng salamin sa bintana.

INIT NA MAY RADIATION

Ang init na nagmumula sa mga nasusunog na tanim o istruktura ay nagpapasiklab ng bubong, pader, balkonahe, o beranda ng tahanan, o sumisira ng mga bintana, na pinapayagan ang pagsiklab ng loob ng tahanan.

DIREKTANG APOY

Ang mga nasusunog na panggatong (hal., mga damo, tinik ng pine, tuyong dahon, tambak ng kahoy, muwebles, doormat) na nasa o katabi mismo ng tahanan ay sumisiklab at kumalat ang apoy sa mismong tahanan. Tinutukoy din ito bilang “pagsalpok ng apoy”, na tumutukoy sa paglipat ng init sa pamamagitan ng direktang pagkakalantad sa apoy. Gayunpaman, sa pamamagitan ng magandang lugar na maidedepensa at matibay na tahanan, maaaring makaligtas ang iyong tahanan sa mabilis na pagdaan ng buga ng apoy.



Paghahanda sa Iyong Tahanan para sa Posibilidad ng Wildfire

ANO ANG ISANG MATIBAY NA TAHANAN?

Ang “pagpapatibay” sa iyong tahanan at ang paglikha ng “lugar na maidedepensa” ay mahalaga upang mapabuti ang tsansa ng iyong tahanan na makaligtas sa wildfire. Ang pananaliksik at pagsusuri ng mga nakaraang sunog ay nagpapakita na ang pag-aalis o pagbabawas ng mga panggatong na madaling sumiklab mula mismo sa bahay at sa unang limang talampakan sa paligid nito ay kritikal para mabawasan ang posibilidad ng pagsiklab ng tahanan.

Ang karamihan ng mga nasunog na tahanan sa mga wildfire ay sumiklab dahil sa mga baga na dinala ng hangin na napupunta sa “lugar na madaling masunog” o mahihinang (mga) lugar, at hindi dahil sa direktang liyab ng apoy. Ang tamang lugar na maidedepensa (pamamahala sa mga tanim at iba pang panggatong na nakapaligid sa mga istruktura) ay makahahadlang sa posibilidad na maabot ng liyab ng apoy ang bahay, na nagbibigay daan sa mga bumbero na magkaroon ng opsyon na depensahan ang tahanan. Nagbibigay daan din ito sa kanila na manatili sa depensa nang mas matagal kung may banta ang mga ito at dapat isaalang-alang ang paglikas sa kanilang mga sarili.

Ang paglikha at pagpapanatili ng lugar na maidedepensa sa paligid ng iyong tahanan ay maaaring makapagpataas nang malaki sa tsansa ng iyong tahanan na makaligtas sa wildfire at pinapabuti ang kaligtasan ng mga bumberong nagdidepensa sa iyong ari-arian. Ang isang daang talampakan ng lugar na maidedepensa sa paligid ng iyong tahanan ay kinakailangan ayon sa batas. Ang lugar na maidedepensa, kasabay ng pagpapatibay

ng tahanan, ay ang pangunahing depensa ng iyong ari-arian laban sa wildfire!

Ang “matibay sa sunog” ay nangangahulugan na ang iyong tahanan ay ligas hangga’t maaari mula sa mga banta ng wildfire. HINDI ito nangangahulugang fireproof; sa halip, naprotektahan mo ang pinakamahinang bahagi ng iyong tahanan, o ang mga kahinaan ng iyong tahanan, gamit ang mga napatunayang materyales sa pagtatayo at/o mga pamamaraan upang labanan ang ilang init at apoy pati na rin ang pag-ulan ng baga na kasama ng mga wildfire na dala ng hangin. Isang karaniwang maling akala na ang mga gusali ay random na nasusunog sa panahon ng wildfire, ngunit hindi ito totoo. Ito ang pinakamahinang mga tahanan—mga itinayo o na-retrofit nang walang pagsasaalang-alang para sa konstruksyon na ligas sa sunog—na may malaking posibilidad na masunog.

Bahagi ng pag-aaral na mamuhay kasama ang wildfire ay ang paglinang ng pag-unawa na may kontrol tayo sa kung paano natin haharapin ang kahinaan na ito, at kung paano natin paghahandaan at pamahalaan ang sunog sa ating mga indibidwal na komunidad. Ang ilang mga feature ng pinatibay na tahanan ay sapilitan para sa bagong konstruksyon, at ang mga iminungkahing pamantayang ito ay kapaki-pakinabang din kapag nagre-remodel o gumagawa ng mga pagbabago sa iyong tahanan upang mapahusay ang kaligtasan nito sa sunog.

Ang tatlong pangunahing konsiderasyon at target na lugar para sa pagpapatibay ng iyong tahanan sa wildfire ay ang bubong, ang mga bentilasyon, at ang mga materyal na nasa paligid ng tahanan.

MGA MATERYAL SA GUSALI NA LUMALABAN SA PAGSIKLAB

Ang mga materyal sa gusali na lumalaban sa pagsiklab ay ang mga tumatanggi sa pagsiklab o tuloy-tuloy na pagkasunog. Ang mga materyal sa gusali na lumalaban sa pagsiklab ay ang mga tumatanggi sa pagsiklab o tuloy-tuloy na pagkasunog kapag nalantad sa mga baga at maliliit na apoy mula sa mga wildfire. Kabilang sa mga halimbawa ng mga materyal na lumalaban sa pagsiklab ang “mga materyal na hindi sumisiklab” na hindi nasusunog, tulad ng fiber cement siding, composition tile roofing, o ibang pang kahoy na ginagamitan ng redandant na nakalista sa Office of the State Fire Marshal (SFM) at anumang materyal na sinuri nang naaayon sa SFM Standard 12-7A-5. Tingnan ang Listahan ng mga Materyal ng Gusali ng SFM: [osfm.fire.ca.gov/what-we-do/fire-engineering-and-investigations/building-materials-listing](https://www.osfm.fire.ca.gov/what-we-do/fire-engineering-and-investigations/building-materials-listing). Ang impormasyon ay ililista sa ilalim ng seksyong Wildland Urban Interface (WUI) Listed Products Handbook ng website na ito.

KARAGDAGANG MAPAGKUKUNAN NG LUGAR NA MAIDEDEPENSA AT PAGPAPATIBAY NG TAHANAN:

[readyforwildfire.org
disastersafety.org/wildfire](https://readyforwildfire.org/disastersafety.org/wildfire)

[ucanr.edu/sites/fire
anrcatalog.ucanr.edu/pdf/8393.pdf](https://ucanr.edu/sites/fire/anrcatalog.ucanr.edu/pdf/8393.pdf)

Maging Handa: Gawing Ligtas ang Tahanan Mo sa Sunog

Paghahanda sa Iyong Tahanan para sa Posibilidad ng Wildfire (pagpapatuloy)

MGA PANGUNAHING KAALAMAN TUNGKOL SA LUGAR NA MAIDEDEPENSA

Mangyaring tingnan ang readyforwildfire.org/prepare-for-wildfire/defensible-space.

KABILANG SA ILANG PRINSIPYO NA DAPAT TANDAAN ANG:

- ✓ Panatilihin malinis ang iyong mga alulod at bubong sa lahat ng dahon at tinik.
- ✓ Mag-focus sa kung ano ang nasa paligid ng iyong tahanan. Palibutan ang iyong tahanan at balkonahe ng 5 talampakang zone na hindi sumisiklab na hindi susuportahan ang pagsiklab mula sa baga na tinatangay ng hangin. Maisasama sa zone na ito ang rock mulch, stone pavers, semento, lupang walang tanim, graba, o buhangin.

Maaaring gamitin ang mga materyal na mababa ang posibilidad na masunog, tulad ng damuhan na dinidiligan at pinapanatili (mas mababa sa 5 pulgada ang taas), o dinidiligan, hindi makahoy na mga halamang herbaceous na wala pang 5 pulgada ang taas. Ang mga dahon, tinik, o iba pang tanim na nahuhulog sa 5 talampakang zone na ito ay dapat alisin sa panahon ng sunog.

- ✓ Panatilihin ang lahat ng nasusunog na materyal (hal. kahoy na panggatong o mga tangke ng propane) nang hindi bababa sa 30 talampakan mula sa mga tahanan o istruktura. Sa panahon ng wildfire, ilipat din ang anumang bagay na maaaring masunog—gaya ng furniture sa patio—sa labas ng zone na ito.
- ✓ Isaalang-alang ang posibilidad na masunog ang mga halamang pipiliin mo. Bagama't walang halaman ang immune sa apoy, ang ilang halaman ay hindi gaanong nasusunog. readyforwildfire.org/prepare-for-wildfire/fire-smart-landscaping makakatulong sa iyong mahanap ang mga tamang item na dapat mayroon sa paligid ng iyong ari-arian.

Piliin at panatilihin ang mga halaman na may:

- Mga dahon na mamasa-masa at malambot.
- Kaunting tuyong kahoy at hindi nag-iipon ng tuyo at patay na materyal sa loob ng halaman.
- ✓ Sa loob ng 100 talampakan sa paligid ng iyong bahay, siguraduhin na panatilihin ang clearance sa pagitan ng mga sanga ng tanim at putulan ang bawat indibidwal na halaman. Ang clearance ay hindi nangangahulugang dumi o graba—ito ay tungkol sa paglilimita sa posibilidad

na may masunog sa paligid ng iyong tahanan, kaya alisin ang mga bagay na madaling sumiklab mula sa lugar na ito.

- ✓ Kung ikaw ay nakatira sa burol, maaari mong pahabain ito hanggang 200 talampakan, depende sa tarik ng dalisdis, at sa presensya ng nakapaligid na panggatong.
- ✓ Upang mabawasan ang tindi at bilis ng pagkalat ng isang paparating na wildfire, bawasan ang kabuuang dami ng panggatong, at baguhin ang istruktura ng mga ito (sa pamamagitan ng pag-focus sa pag-alis sa mga panggatong na mas maliliit, na parang pansindi) at pag-aayos (sa pamamagitan ng pagbuwag sa tuloy-tuloy na pagkakadugtong ng mga ito sa parehong pahalang at patayo).
- ✓ Alalahanin ang iba pang uri na nakikibahagi sa lupain. Iwanang may harang na tanim ang paligid ng mga batis at iba pang sensitibong lugar.

ANO ANG MGA LADDER FUEL?



Ang ladder fuel ay isang tuloy-tuloy na linya ng mga tanim mula sa lupa papunta sa canopy (o itaas ng mga sanga) ng mga puno, na nagbibigay daan sa apoy na umakyat papunta sa canopy ng puno.

Ang lugar na maidedepensa ay pinakamahusay na nakakamit kapag ang iyong mga aksyon sa pamamahala ng mga tanim ay nag-aalis ng mga panggatong na mas maikli ang buhay at patay (hal. mga sanga, palumpong, damo, atbp.) upang ang wildfire ay hindi madaling makaakyat, o makalapit, sa canopy ng mga puno, o kahit na direkta sa iyong tahanan. Kung ang iyong balkonahe ay nakausli sa mga halaman tulad ng makapal na damo, mga palumpong, o sanga, maaaring lumala ang wildfire ang upang mag-apoy sa balkonahe at sa kalaunan ay ang iyong tahanan.

Ang pagbuwag sa pagpapatuloy ng mga panggatong sa parehong pahalang at patayong direksyon ay napakahalagang aspeto ng iyong paghahanda sa lugar na maidedepensa.

Paghahanda sa Iyong Tahanan para sa Wildfire: Ang Iyong Legal na Responsibilidad

PAGLIKHA AT PAGPAPANATILI NG LUGAR NA MAIDEDEPENSA

Kung ikaw ay naninirahan sa Wildland-Urban Interface o WUI (*tingnan ang “Ang Wildland-Urban Interface (WUI)” sa page 10*), responsibilidad mong tiyakin na ang iyong ari-arian ay sumusunod sa mga building and fire code ng California na nag-aatas sa mga may-ari ng bahay na gumawa ng mga maagap na hakbang upang maprotektahan ang kanilang ari-arian mula sa wildfire. Kabilang sa mga hakbang na ito ang pagbabawas ng mga materyal na nasusunog, gaya ng kugon o tanim sa paligid ng mga gusali hanggang 100 talampakan (o hangganan ng ari-arian) para lumikha ng harang para sa lugar na maidedepensa. Nakakatulong ito na mahinto ang paglala ng isang papalapit na wildfire at pinapanatiling ligtas ang mga bumbero habang dinedepensahan nila ang iyong tahanan.

Ang California ay nahahati sa mga lugar kung saan ang mga ahensyang lokal, pederal, o estado (ibig sabihin, CAL FIRE) ay may pangunahing pananagutan sa pananalapi para sa pag-iwas at pag-apula ng mga sunog sa kagubatan. Kung ikaw ay naninirahan sa isang “State Responsibility Area” (SRA) may mga mahahalagang kinakailangan para protektahan ang iyong sarili at ang iyong ari-arian mula sa wildfire.

Iniaatas ng batas ng California (Public Resources Code 4291) na kontrolin at panatilihin ng mga may-ari ng ari-arian ang mga tanim 100 talampakan sa paligid ng kanilang ari-arian o hanggang sa hangganan ng ari-arian kung mas mababa sa 100 talampakan. Ang pagbabawas ng sumisiklab na buhay at patay na mga tanim sa zone na ito at tutulong na mapabagal ang paglala ng isang papalapit na wildfire at magbigay ng ligtas na lugar sa mga bumbero para depensahan ang iyong tahanan. Nakakatulong din ito upang hindi kumalat ang apoy na nagsisimula

sa iyong ari-arian sa iyong mga kapitbahay. Upang makamit ang reduced-fuel zone na ito, magsimula sa pamamahala ng mga panggatong na pinakamalapit sa iyong tahanan at gawin papalayo patungo sa zone na 100 talampakan (o mas malayo sa mga matatarik na dalisdid) o hanggang sa hangganan ng ari-arian.

MGA MATERYAL NA FIRE-RESISTANT

Iniaatas din ng batas ng California na ang mga bagong tahanan at dapat itayo gamit ang mga materyal na fire-resistant. Sa pamamagitan pagtatayo ng iyong tahanan gamit ang mga materyal gaya ng fire-resistant roofing, usli ng bubong na nakasara, at dual-paned na mga bintana, pinapatibay mo ang iyong tahanan at binibigyan mo ng pagkakataong lumaban para maligtasan ang isang wildfire. Sa pagsunod sa batas, makakatulong ka na maiwasang sumiklab ang mga gusali na dulot ng mga nagliliparang baga, na maaaring maglakbay hanggang isang milya ang layo mula sa isang wildfire. Tingnan ang [readyforwildfire.org/prepare-for-wildfire/fire-smart-landscaping](https://www.readyforwildfire.org/prepare-for-wildfire/fire-smart-landscaping) na tumatalakay sa mga uri ng materyal na ito.

PAGBEBENTA NG IYONG TAHANAN

Itinatag ng Assembly Bill 38 na sa at pagkatapos ng Hulyo 1, 2021 kapag nagbebenta ka ng ari-arian na matatagpuan sa severity zone na mataas o napakataas ang panganib sa sunog, kakailanganin mo ng na peligro ng sunog, kakailanganin mo ng dokumentasyon ng inspeksyon para sa pagsunod sa lugar na maidedepensa. Para sa karagdang impormasyon sa batas ng Assembly Bill 38 para malaman kung paano nakakaapekto sa real estate ang pangangailangan sa Lugar na Maidedepensa, bisitahin ang: storymaps.arcgis.com/stories/b2fc79e82aec4ecab4250987db7312cb.

Para humingi ng inspeksyon na AB 38, bisitahin ang: fire.ca.gov/dspace.



Paghahanda sa Iyong Tahanan para sa Wildfire: Ang Iyong Legal na Responsibilidad (pagpapatuloy)

ANO ANG MAGAGAWA KO TUNGKOL SA ARI-ARIAN NG KAPITBAHAY KO?

Makipag-ugnayan sa inyong lokal na ahensya ng pamatay-sunog, Fire Safe Council, at mga kapitbahay para bumuo ng isang estratehiya na tiyaking natatanggal sa mga lote ang mga tanim na hindi napapanatili na nagdudulot ng banta ng wildfire sa mga kalapit na tahanan.

- Magsimula sa pamamagitan ng pag-abot sa (mga) may-ari ng ari-arian kasama ang layunin na matulungan silang maintindihan ang panganib ng sunog at ang kahalagahan ng pagtatrabaho sa kabilang linya ng ari-arian para mabawasan ang peligro ng napakalaking sunog. Kung may maraming problema sa mga ari-arian, isaalang-alang ang pag-organisa ng pagpupulong sa kapitbahayan para talakayin ang isyu, mag-imbita ng CAL FIRE, mga kinatawan sa lokal na departamento ng

pamatay-sunog, at/o kinatawan ng komunidad ng Fire Safe Council/Firewise® para makatulong sa pagtuturo sa mga may-ari ng ari-arian.

- Humingi ng tulong sa lokal na ahensya ng sunog (para sa mga bakanteng ari-arian, kung merong lokal na ordinansa) o CAL FIRE (para sa mga ari-arian na may istruktura) at humiling ng inspeksyon.
- Ang huling puwedeng gawin, magpadala ng sulat na katibayan na naglalarawan sa peligro, kasama ng mga larawan, at nagsasaad na kung ang apoy ay nagmula sa kanilang ari-arian at umabot sa iyo, sila ay mananagot sa batas.
- Kontakin ang iyong buong county Fire Safe Council para sa karagdagang detalye at sa mga halimbawa paano lutasin ang sitwasyong ito.



MAIPAGTATANGGOL BA ANG IYONG TAHANAN?

Ginagamit ng mga bombero ang mga salitang “maipagtatanggol” at “hindi maipagtatanggol” para makilala ang mga bahay na may lugar na mapagtatanggol at iyong mga hindi.

Kapag may malaking sunog (kung saan maraming tahanan ang nasa panganib at kailangang gumawa ng mga madaliang desisyon), uunahin ang mas mapagtatanggol na mga tahanan kaysa sa mga tahanan na kunti lang ang lugar na mapagtatanggol. Nakakatulong ang lugar na mapagtatanggol sa kaligtasan ng bombero at may mas malaking tsansa na hindi matupok ng apoy.

Nilalagay ng mga bombero sa panganib ang kanilang sariling kaligtasan sa pagpoprotekta sa atin at sa ating mga tahanan, kaya mangyaring unahin ang pagiging ligtas ng tagasaklolo sa iyong pagsisikapan - maaaring kaibigan, kapitbahay, o kamag-anak mo ang mga bombero. Kung sobrang mapanganib sa mga bombero ang pagpasok at paglabas sa lugar, tinuturuan silang huwag ilagay ang kanilang mga buhay at gamit sa peligro para sa bagay na hindi matatanggol.

Patibayin ang Tahanan Mo

Gamitin ang mga mungkahi sa ibaba para “matibay” ang tahanan mo sa pamamagitan ng pagbawas sa kahinaan nito. Isipin mo na ang pagpapaunlad para maging matibay sa panahon ng wildfire ay hindi lang sa metal na bubong o nakapalitada na gilid. Nakasalalay ang konstruksyon na iwas-baga sa kaalaman sa kunting mga detalye tungkol sa madaling pagkatupok ng bahay mo, bukod sa pagpapatayo na may tamang materyales at regular na maintenance ng bahay at ari-arian. Kailangan pareho ang matatanggol na lugar at pagpapatibay ng bahay mo para malaki ang tsansa ng bahay mo na hindi matupok ng malaking apoy. Para sa karagdagan, bumisita sa: ucanr.edu/sites/wildfire/side_of_house/eaves.

NASA IBABA ANG ILANG BAGAY NA MAGAGAWA MO PARA PATIBAYIN ANG BAHAY MO AT MAPIGILAN ANG SUNOG.

Ang 3 higit na uunahin ay ang bubong mo, singawan, at ang malapit na halaman.

BUBONG

Ang bubong ang pinakamahinang bahagi ng bahay mo at ang pinakanalalantad sa baga.

- Suriin at kumpunihin, o palitan mo ang bubong ng mga materyales na “Class A” gaya ng asfaltong graba o metal.
- Pasakan ang awang ng takip ng iyong bubong at kaluban para maiwasan ang pagpasok ng apoy.

MGA SINGAWAN



Mahalaga ang singawan para makontrol ang halumigmig, pero makakapasok pa rin ang apoy sa kisame, sa sepito, o haligi.

- I-upgrade ang lahat ng bungad na may 1/8-pulgada na iskrin na metal, o mag-install ng bagong singawan na pumipigil sa apoy at/o pagliyab.

MGA ALERO AT SEPITO

Sa konstruksyon na bukas ang alero, suriin at pasakan ang siwang sa palibot ng biga sa hulihan ng bubong at pagharang.

- Kung posible mag-upgrade sa desinyong alerong may sepito.

MGA BINTANA

Nakakawasak ng mga bintana ang init mula sa napakalaking apoy kahit bago pa sumiklab ang bahay. Ito ang dahilan kaya pumapasok ang apoy o pagliyab at magsimula ang sunog sa loob. Ang bintanang isahan lang ang pinto at malalaking bintana ang madaling mawasak.

- Mag-install o mag-upgrade ng bintanang maraming pinto na tempered glass.
- Tanggalin ang halaman o ibang nasusunog na mga materyales sa labas ng bintana.

SIDING

Ang siding ay mahina kapag nalantad sa pagliyab o maalab na init nang matagal.

- Suriin ang lahat ng siding at pasakan o pikpikin ang siwang at mga pinagdugtungan.
- Panatilihin ang 6 (anim) na pulgada na patayong puwang na hindi nasusunog sa ibabaw ng sahig, bilang karagdagan sa pahalang na 5 talampakan na pook na hindi nasusunog sa buong bahay mo, para bawasan ang pagtagos ng pagliyab.
- Palitan ang kahoy na tisa o umaalog na siding ng hindi natatablan ng apoy.
- Kung ang kapitbahayan o ibang gusali ay hindi aabot ng 30-talampakan ang layo, inirerekomenda ang mga materyales na hindi takaw-apoy o hindi nasusunog.

MGA PALAPAG

- Madaling matupok ng apoy ang palapag dahil sa pagliyab ng halaman na nainitan o mga gamit na nakatago sa palapag.

Patibayin ang Tahanan Mo (pagpapatuloy)

- ❑ Siguruhing tinanggal lahat ng bagay na takaw-apoy mula sa ilalim, sa ibabaw, o sa kasunod na palapag.



MGA ALULOD

Madaling lumiyab ang mga dahon at tinik na napunta sa alulod. Madalas sa ilalim ng bubong ang mga apoy na ito pumapasok at sa attic.

- ❑ Suriin at linisin ang mga alulod ng madalas para hindi gaanong maipon ang mga dahon at tinik.
- ❑ Gumamit ng gutter guard para mabawasan ang nasasalong dumi-dumi.

TSIMENEA

- ❑ Takpan ang iyong tsimenea at mga outlet ng stovepipe ng screen na hindi takaw-apoy.

GARAHE

- ❑ Magkaroon ng fire extinguisher at mga gamit gaya ng pala, kalaykay, timba at asarol para sa panandalian.
- ❑ Maglagay ng weather stripping sa palibot at sa ilalim ng pinto ng garahe para maiwasan ang pagliyab sa loob.
- ❑ Tipunin ang lahat ng mga takaw-apoy at lumiliyab na likido palayo sa pinanggalingan ng pagkasunog.
- ❑ Alamin paano paganahin ang pinto ng inyong garahe kapag wala ng kuryente.

MGA BAKOD

- ❑ Kung ang bakod o tarangkahan ay nakadugtong sa isang bahay o gusali, gumamit ng bakod na metal o hindi takaw-apoy sa loob ng 5 talampakan na gusali para maiwasan ang pagkasunog ng bakod ng mismong bahay mo sa panahon ng napakalaking apoy.

MGA DRIVEWAY AT MGA ACCESS ROAD

Kailangang ginawa ang daanan ayon sa code ng estado at lokal at pinapanatili para may madaanan ang mga sasakyang pamatay-sunog at pang-emergency papunta sa bahay niyo.

- ❑ Panatilihin ang mga daanan na may minimum na 10 talampakan ang clearance sa bawat gilid, para makadaan ang dalawang sasakyan.
- ❑ Siguruhing bukas ang lahat ng pasukan para madaanan ng gamit pang-emergency. Kung may code para makapasok sa ari-arian siguruhing naibigay iyon sa mga bombero.
- ❑ Gupitan ang mga kahoy at palumpong na nkeyungyong sa daan para makadaan ang mga sasakyang pang-emergency.

ADDRESS

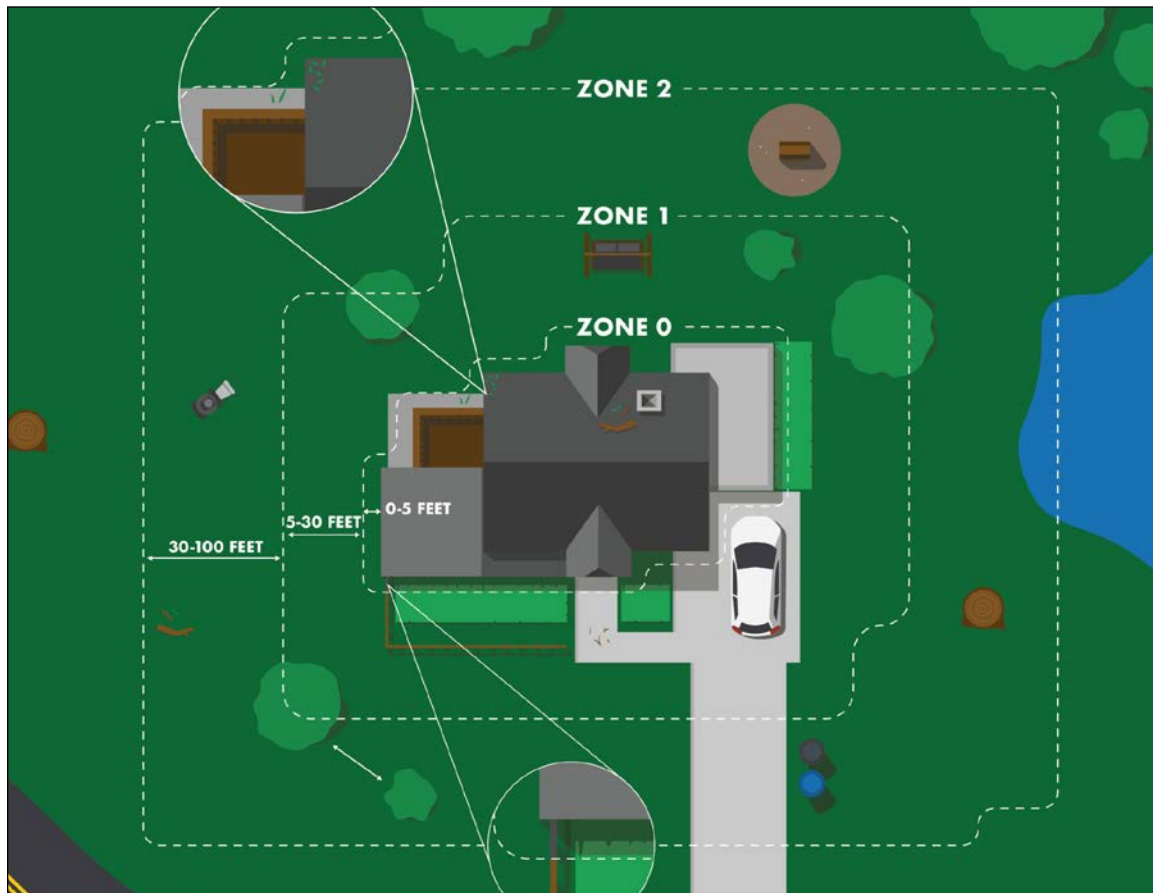
- ❑ Siguruhing malinaw na nakikita ang address mo sa daan at ang anumang karatula ay hindi takaw-apoy.
- ❑ Kung hindi nakikita ang address mo sa daan, isaalang-alang ang pagbibigay ng mapa sa iyong lokal na istasyon ng pamatay-sunog na nagpapakita sa lokasyon ng iyong ari-arian.

SUPLAY NG TUBIG



- ❑ Isaalang-alang ang pagkakaroon ng maraming hose sa hardin na tama ang taas para maabot ang lahat ng lugar sa bahay mo at ibang istruktura ng iyong ari-arian.
- ❑ Kung may pool ka o balon, isaalang-alang ang bomba ng tubig na may back-up na generator.
- ❑ Ang pinakamabuting kasanayan ay ang pagkakaroon ng 2-1/2-pulgada na linya ng tubig mula sa tangke mo hanggang sa standpipe na 1-1/2-pulgada na hose na nakaugnay sa iyong lokal na departamento.

Patibayin ang Tahanan Mo Lugar na Matatanggol—Zone Zero



UMAABOT ANG ZONE 0 NG HANGGANG 5 TALAMPAKAN MULA SA MGA ISTRUKTURA *(mga gusali, mga palapag, atbp.)*

Ang bagong hindi inatablan ng pagliyab “Zone 0” ay ipinasa sa batas noong 2020; pinapatunayan ng siyensya na ito ang pinakamahalagang matatanggol na lugar.

Kabilang sa mga zone ang mga lugar sa ilalim at sa lahat ng nakakabit na palapag, at nangangailangan ng pinakamahigpit na pagbabawas ng pampasiklab.

Ang zone na hindi tinatablan ng pagliyab ay dinesenyo para maiwasang pagsiklabin ng apoy o liyab ang mga materyales na puwedeng kumalat sa bahay mo.

- Gumamit ng hardscape gaya ng bato, tiles, semento at iba pang materyales na malta na hindi tinatablan ng pagliyab. Hindi tinatablan ng pagliyab na balat ng kahoy o malta.
- Tanggalin ang lahat ng patay at namamatay na mga damo, mga tanim, mga palumpung,

mga kahoy, mga sanga at tira-tirang halaman (mga dahon, mga tinik, mga kono, balat ng kahoy, atbp.); Tingnan ang iyong bubong, alulod, palapag, beranda, hagdanan, atbp.

- Tanggalin ang lahat ng sanga sa loob ng 10-talampakan ng anumang chimney o outlet ng stovepipe.
- Limitahan ang mga gamit na nagliliyab (mga kasangkapan sa labas, mga planter, atbp.) sa ibabaw ng mga palapag.
- Ilipat ang panggatong at troso sa Zone 2.
- Palitan ang mga bakod, pasukan, at kakahuyan na nakadikit sa bahay ng mga alternatibong hindi tinatablan ng pagliyab.
- Isaalang-alang ang paglipat sa mga basura at narerecycle na mga lalagyan sa labas ng zone na ito.
- Isaalang-alang ang paglipat ng mga bangka, RV, mga sasakyan at ibang nagliliyab na gamit sa labas ng zone na ito.

Maging Handa: Gawing Ligtas ang Tahanan Mo sa Sunog

Patibayin ang Tahanan Mo Lugar na Matatanggol—Zone Zero (pagpapatuloy)

ZONE 1 MASIKIP, MALINIS & BERDENG

ZONE *Hanggang 30 talampakan mula sa mga gusali, palapag, at ibang istruktura o sa linya ng ari-arian mo, kung alin ang malapit.*

- Tanggalin ang lahat ng patay na mga tanim, at mga damo (halaman).
- Tanggalin ang patay o tuyong dahon at tinik sa iyong bakuran, bubong at mga alulod.
- Tanggalin ang mga sanga na nakayungyong sa iyong bubong at ilayo ang patay na mga sanga ng 10 talampakan mula sa chimney.
- Gupitin ang mga kahoy palagi para manatling 10 talampakan ang layo ng sanga sa ibang kahoy.
- Ilipat ang mga tambak ng kahoy sa Zone 2.
- Tanggalin o putulin ang mga tanim at palumpong malapit sa bintana na puwedeng magliyab.
- Tanggalin ang halamanan at mga gamit na puwedeng makasagap ng apoy na nasa at sa ilalim ng mga palapag, balkonahe at hagdanan.
- Ihiwalay ang mga kahoy, palumpong at mga gamit na nakakasagap ng apoy, gaya ng kasangkapan sa patyo, mga tambak ng kahoy, mga swing, atbp.

ZONE 2 BAWASAN ANG FUEL ZONE

Ang zone na ito ay umaabot ng 30 hanggang 100-feet mula sa Zone 1, mga gusali at ibang istruktura, palapag, atbp. o sa linya ng iyong ari-arian, kung saan ang pinakamalapit.

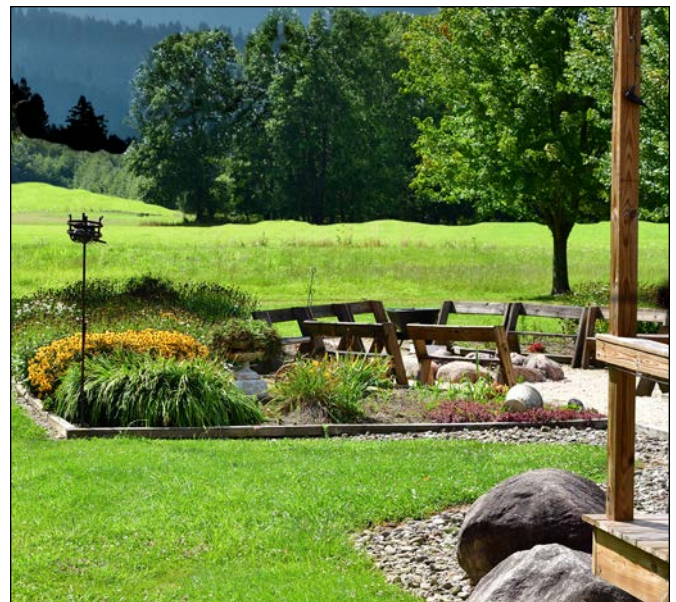
- Putulin o tabasin nang taunan ang damo hanggang sa pinakamataas na 4 pulgada.
- Maglagay ng pahalang na puwang sa pagitan ng mga palumpong at kahoy (*tingnan ang “Lugar na Matatanggol” sa page 24*).
- Maglagay ng patayong puwang sa pagitan ng mga damo, palumpong at mga kahoy (*tingnan ang “Lugar na Matatanggol” sa page 24*).
- Tanggalin ang mga nahulog na dahon, tinik, sanga, balat ng kahoy, mga kono, at malilit na sanga. Subalit, maaari itong pahintulotan ng hanggang 3 pulgada ang lalim.
- Lahat ng nakalantad na tambak ng kahoy ay kailangang may 10 talampakan na clearance, hanggang sa lupa na lang ang nakikita, sa lahat ng direksyon.

LAHAT NG ZONE 0 HANGGANG 100 TALAMPAKAN MULA ZONE 1 AT 2

- “Outbuilding” at tangke ng Liquid Propane Gas (LPG) ay dapat 10 talampakan ang clearance hanggang sa lupain at walang nasusunog na halaman para sa dagdag na 10-feet sa buong panlabas nito.
- Gumupit bago 10 a.m., maliban na lang kung mahangin o sobrang tuyo ang paligid.
- Protektahan ang kalidad ng tubig. Huwag hawanan ang halamanan na malapit sa daluyan ng tubig o sa lupain. Ang pagtanggap sa halamanan ay magiging sanhi ng pagdahilig ng lupa–lalo na sa matarik na libis.

Sinusunod ng County ang mga kailangan sa matatanggol na lugar, partikular na ang State Responsibility Areas (SRA). Kung nakatira ka sa loob ng hangganan ng lungsod, suriin sa iyong lokal na departamento ng pamatay-sunog para sa anumang espisipikong kailangan na may kinalaman sa matatanggol na lugar o pagbabawas ng damo.

Para sa karagdagang impormasyon sa batas ng Assembly Bill 38 para malaman kung bakit kailangan ang Matatanggol na Lugar na nakakaapekto sa real estate, bumisita sa: storymaps.arcgis.com/stories/b2fc79e82aec4ecab4250987db7312cb.



Maging Handa: Gawing Ligtas ang Tahanan Mo sa Sunog

Fire-Smart na Landscaping

Hindi kinakailangang pareho ang fire-smart na landscape sa inaalagaang bakuran. Gumagamit ang fire-smart na landscape ng mga tanim na hindi natatablan ng apoy na tinanim para pigilan ang pagkalat ng apoy sa bahay mo. Ang magandang balita ay, hindi mo kailangan ng maraming pera para maging fire-smart ang lanscape mo. At malalaman mo na ang fire-smart na landscape ay nakakalaki ng halaga ng iyong ari-arian at nakakatipid ng tubig habang pinapaganda ang bahay mo.



PUMILI NG MGA TANIM AT MATERYALES NA HINDI NATATABLAN NG SUNOG

- ✓ Gumawa ng zone na ligtas sa sunog na may mga pader, patyo, palapag at daanan na mga bato.
- ✓ Gumamit ng bato, malta, mga halamanan at hardin bilang takip sa lupa para sa lugar na bukas at kasing-bisa ng firebreak.
- ✓ Walang tanim na “hindi-nasusunog”. Pumili ng mga tanim na mataas ang moisture na nasa lupa lang at may mababang dagta o resin.
- ✓ Pumili ng fire-retardant na klase ng tanim na kumontra sa pagsiklab gaya ng rockrose, aloe, at jade na tanim.
- ✓ Pumili ng palumpong na hindi tinatablan ng sunog gaya ng redbud, yerba buena, currant, sumac, at mga hedging rose.
- ✓ Magtanim ng oak, maple, poplar at cherry na hindi mahirap masunog kaysa sa pine, fir, at iba pang conifer.
- ✓ Suriin ang iyong lokal na nursery, contractor ng landscape o serbisyo ng UC Cooperative Extension ng county para sa payo tungkol sa mga tanim na hindi tinatablan ng apoy na bagay sa lugar niyo.



Maging Handa: Gawing Ligtas ang Tahanan Mo sa Sunog



MGA KATANGIAN NG MGA NASUSUNOG NA TANIM

Isaalang-alang ang pagtanggali sa mga tanim sa iyong ari-arian at iwasan ang pagbili ng mga bagong tanim na makakadagdag ng patay na dahon sa mismong tanim, nangangailangan ng maraming tubig, at may nagbabagong sangkap gaya ng langis, pasas, wax, o alkitran.

MGA KATANGIAN NG TANIM NA HINDI NATATABLAN NG APOY*

Tandaan, ang anumang tanim ay puwedeng masunog sa tamang kondisyon. Para sa lahat ng tanim, siguruhing gupitin at tanggali ang anumang patay na halaman at itapon. Kapag namimili ng uri ng itanim o aalagaan habang ginagawa ang pagbabago ng fuel, hanapin ang mga tanim na may mga katangian ng hindi tinatablan ng sunog:

- ✓ Kayang mag-imbag ng tubig sa mga dahon at mga sanga.
- ✓ Kunting patay at maliit lang na materyal ang nagagawa.
- ✓ Malawak, malalim ang sistema ng ugat sa pagkontrol ng pagguho.
- ✓ Pinapanatili ang maraming moisture na kunti lang ang kailangang tubig.
- ✓ Maliit o nakadapa ang porma.
- ✓ Nabubuksana ang nakabuyangyang na sanga na may mababang dami ng kabuuang halaman.
- ✓ Mababa ang antas ng mapanganib na langis o resin.
- ✓ May kakayahang umusbong muli pagkatapos ng sunog.
- ✓ Mabagal ang tubo na hindi mahirap alagaan.
- ✓ Hindi nakakasira.

Ang dami nga moisture ng tanim ay mahalaga dahil ang mataas na antas ng moisture ng tanim ay nakakababa ng panganib ng sunog at umaasta na lababo ng init, bumabawas sa tindi at pagkalat ng sunog.

PARA SA KARAGDAGANG IMPORMASYON:

Ready for Wildfire, Fire Smart Landscaping:

readyforwildfire.org/prepare-for-wildfire

UCANR, Fire Resilient Plants:

ucanr.edu/sites/fire/preparedness/landscaping/plant_choice

WFCA, Fire Resilient Plants:

wfca.com/wildfire-articles/fire-resistant-plants

Firewise Landscaping Recommendation:

cnpsmarin.org/category/in-the-garden/fire-smart-landscaping

Gabay ng Firewise sa Landscape at Construction: [iafc.org/docs/default-source/1fire-prev/](https://iafc.org/docs/default-source/1fire-prev/bookletguidetofirewiselandscapeandconstruction.pdf)

[bookletguidetofirewiselandscapeandconstruction.pdf](https://iafc.org/docs/default-source/1fire-prev/bookletguidetofirewiselandscapeandconstruction.pdf)

Maging Handa: Gawing Ligtas ang Tahanan Mo sa Sunog

Pagpapagitan sa Tanim at sa Kahoy sa Iyong Matatangol na Lugar

Ang pagitan sa pagitan ng damo, palumpong, at kahoy ay mahalaga para bawasan ang pagkalat ng napakalaking sunog. Ang kailangang pagitan ay natukoy sa klase at laki ng damuhan at mga kahoy, pati na ang dahilig sa lupa. Halimbawa, ang ari-arian sa isang matarik na dahilig na may mas malaking halaman ay nangangailangan ng mas malaking pagitan sa mga kahoy at damuhan kaysa sa antas ng ari-arian na may maliit, kalat-kalat na halaman.

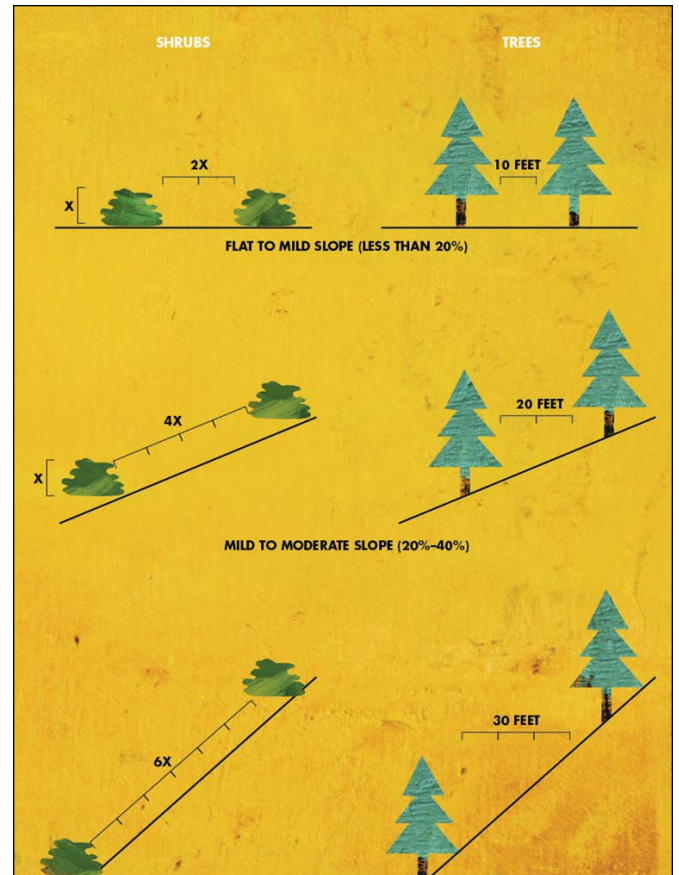


PATAYONG PAGITAN

- ✓ Tanggalin ang lahat ng sanga ng kahoy ng kahit 6-talampakan mula sa lupa.
- ✓ Maglagay ng ekstrang pagitan na patayo sa mga palumpong at mga kahoy. Kung kulang ang pagitan nakakagalaw ang sunog mula sa lupa hanggang sa damuhan hanggang sa ibabaw ng kahoy, na parang hagdanan.

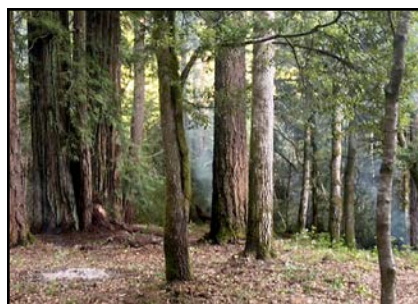
PINAKAMALIIT NA PAGITAN NA PATAYO SA MGA KAHUY AT MGA PALUMPONG

- ✓ Para sa tamang pagitan ng mga damuhan at pinakamababang sanga ng kahoy, sukatin ang pagitan ng kahit tatlong beses na taas ng palumpong sa pagitan ng ibabaw ng palumpong at ilalim ng kahoy.
 - Halimbawa: Ang limang talampakang palumpong ay lumalabong malapit sa puno. $3 \times 5 = 15$ talampakan na clearance ang kailangan sa pagitan ng ibabaw ng palumpong at pinakamababang sanga ng puno.



PINAKAMALIIT NA PAGITAN NA PAHALANG SA MGA KAHUY AT PALUMPONG

Nakadepende ang pagitan na pahalang sa dahilig ng lupa at sa taas ng mga palumpong o kahoy. Tingnan ang diagram sa itaas para matukoy ang distansya ng pagitan.



Pagbabawas sa Mapanganib na Fuel

Isang Primer na Do-It-Yourself hanggang Pagpapanipis sa Batang Kagubatan

Kung may karanasan ka sa paggamit ng chainsaw, puwede mo pang mapaunlad ang iyong maliit na gubat para mabawasan ang potensyal na panganib sa sunog at ang pangmatagalang kalusugan at katatagan. Ito ang kunting tutorial para makapagsimula ka.

1. Simulan ang pagputol sa mas maliit na damuhan sa labas bago putulan ang mga sanga o nahuhulog na kahoy. Laging putulin o pitasin ang munting mga punla kung ayaw mong mapuno nila ang iyong munting gubat at mangangailangan ng lunas nang hindi magtatagal. Simulan sa baba sa stand at mag-zigzag paakyat, basta hindi mababaon ang ginawa mo.
2. Pagkatapos ay tingnan ang mga kahoy sa munting gubat. Tanggalin lahat ng patay, pati na ang mga kahoy na naungusan ng mga mas mataas na kahoy. Puwedeng masukat ang layo ng conifer vigor sa pagitan ng paikot nitong sanga; kung ang layo ay bumaba ng ilang taon, mas mabuting huwag “bitawan,” o rumesponde sa pagpapalaya sa pamamagitan ng pagputol ng lumalampas na mga kahoy; kaya dapat itong tanggalin.
3. Kasali sa ibang sintomas ng naungusan ay ang patay na mga pinunong puno at mga sanga na nagsikap makauna sa sikat ng araw at naging bagong pinuno.
4. Isa pang dapat gawin ay kung wala ng espasyo para sa bagong tanim, mas mabuti pang tanggalin. I-visualize ng stand na aabot ng 10, 20, 50, 80 taon at higit pa. Mas pagtuunan ang naiwan kaysa sa tinanggal. Isaalang-alang ang posibilidad ng paulit-ulit na paggamot. Sa tumutubong kumpol ng mga hardwood, kung may espasyo sa ibabaw ng canopy, puwede mong piliin ang pinakamaluso at pinakamasiglang tanim at tanggalin ang iba.
5. Sa lampas ng iyong matatanggol na lugar, mag-iwan ng saradong overstory na may tabing para mabawasan ang umuusbong na kahoy at maiwasan ang mga kahoy na dala ng hangin. (Sa loob ng iyong matatanggol na lugar ihiwalay ang mga putong ng kahoy, at bawasan ang umuusbong na may dalang damo gamit ang plastic na blade.
6. Kung kaya pa ng oras at budget, unahin ang mga kahoy sa gitna sa canopy heirarchy. Maaaring ito ay madahon, mas pahalang ang tubo kaysa sa dominante at kasinglaking kahoy nito. Kung wala nang lugar para sa kahoy sa itaas na canopy ngayon o sa hinaharap, tanggalin ito. Magagawa nitong mapigilan ang pagdami ng patayong (hagdan) na fuel, isang susi sa pagpapahupa ng putong ng sunog.
7. Putulin nang maingat ang mga natitirang kahoy. Huwag isali ang kalahati ng buhay na putong na kahoy kung inaalala ang bilis ng paglaki nito. Ang wastong technique sa pagputol (lalo na sa mga mas maliit na kahoy) ang isa sa pinakamahirap na kasanayan na i-master, at isa sa pinakamahalaga. Mahalagang huwag punitin ang balat ng kahoy habang nahuhulog ang bawat sanga. Ang isang pamamaraan ay bikatin muna ang ilalim na gilid ng sanga. Bilang alternatibo, puwede mong putulin ang sanga mismo ng isa o dalawang talampakan mula sa katawan ng puno, pagkatapos ay putulin ang natitirang piraso. Ang pinutol ay dapat kapantay lang o sa labas ng leeg ng sanga (ang makapal sa ibaba ng sanga.) Mas mabuting mag-iwan ng maliit na hiwa kaysa sirain ang leeg ng sanga o puno. Kung kaya ng panahon at budget, pumutol sa mas mataas gamit ang lagaring pangposte. Tandaan na ang paglalagari sa poste ay may kasamang panganib sa himpapawid.
8. Pagkatapos ng isang round ng pagnipis, mas bubukas ang stand, para mas magandang tingnan ang mga ibabaw ng canopy nag-uunahan. Yugyugin ang magkadugtong na sanga para makita kung paano nagkadugtong ang mga tuktok. Kung pinili mong pumasok at panipisin na naman, ang pamantayan gaya ng uri, pagkakaiba, pagitan, at ang kapaligiran ay may mas mahalagang papel sa pagpili mo kung ano ang kukunin at ano ang iiwan. Kung mas maraming puno, mas mabuting kahoy ang makukuha sa huli, dahil may mas mahigpit silang gisok at mas kunti ang sanga sa ibaba. Gayundin, ang nasa mababang sanga ay nangangahulugang mas kaunti ang tumataas na fuel, na nakakatulong na maiwasan ang sunog sa putong.
9. Ang dekalidad na pagputol, mas gumagana ng maayos sa maraming pumpong ng mga umuusbong at binabawasan ang hirap ng operator na gusto ng mas maliit na lagari

Isang Pangunang Do-It-Yourself hanggang Pagpapanipis sa Batang Kagubatan (pagpapatuloy)

(2.5 hanggang 3 ci engine) na may 16-hanggang-20-pulgada na bar. Kasama sa tip para sa kaligtasan ang pagsaalang-alang bakit mandato ng OSHA na ang mga tagalagari ay tumutulong sa pagprotekta sa mga binti nila ng pagputok-putok. Huwag gumamit ng chainsaw sa ibabaw ng itaas ng balikat. Laging gumamit ng matigas na sombrero (ang plastik ay mas matibay sa pagkadurog pero ang aluminum naman ay mas mahirap hiwain). Mas kunti ang proteksyong hatid ng sapatos ng Cordura na panghiking; inirerekomenda ang yari sa balat na bakal ang sa may daliri.

10. Kailangang i-chip ang mga kinalabasang materyales, sunugin ang nakatambak, o putulin at ikalat para maiwasan ang dagdag na panganib ng sunog, may kabutihan at kasamaang dulot ang bawat isa. Nakadepende ang mga chipper sa madadaan, madalas kailangang hilahin ang sanga pataas, at magastos magrenta o bumili.
11. Ang pagsunog sa pinutol ang madalas na pinakamurang gawin, ipagpalagay na may skill para magawa ng tama. Tiyaking ilipat ang mga tambak sa lawak at hindi malapit sa mas maliit na puno. Unti-unting dagdagan ang tambak para maiwasan ang pagkasira ng mga natitirang puno. Ang sobrang init na sunog ay makakasunog sa cambium layer sa pundasyon ng katawan ng puno. Siguruhing alam mo ang lokal na regulasyon para sa mga permit sa pagsunog, na tatalakayin mamaya sa handbook na ito.
12. Kung kunti lang ang panganib sa sunog, puwede mong putulin at ikalat (huwag sa loob ng 200' ng mga gusali). Putulin ang kahoy para sa lupa lang ito hanggang maaari at ikalat ito sa buong kagubatan. Ang pamantayan ng CAL FIRE ay hindi dapat mas mataas sa 30 pulgada, pero mas mabuti mas mababa para mabawasan ang kailangang panahon para mabulok nito. Nakakataas ng panganib ng sunog ang pagputol at pagkalat ng panandalian, pero ang nabulok na mga labi ay nakakadagdag sa carbon at nutrient sa lupa. Kung tama ang pagkakagawa, mabubulok ang sanga at hindi na magniningas sa loob ng 5 hanggang 10 taon.
13. Sa pagputol at pagkalat, pinakamadaling tratuhin ang bawat sanga o sapling habang bumababa ito. Panatilihing masikip ang kadena sa bar at matalas. I-rev up ang makina at tangayin ang

lagari kasabay sa bawat gilid ng malaking troso o sanga; na may makina na ang mga RPM ay mas mataas kaysa sa pagputol ng bawat sanga para bawasan ang “pagkatapon ng lagari” mula sa bar. Laging alamin ang ugnayan ng lagari at mga daliri mo sa paa. Kapag ligtas at madali lang, linisin ang maliliit na sanga habang ang mga sanga o puno ay nakakabit pa rin para hindi mahagis ng chain ang sanga. Susunod ihulog ang mas malaking piraso ng kahoy sa ibabaw ng palumpong para ibaba ang tambak at pataasin ang pagkakadikit nito sa lupa. Magpokus sa pagtapon ng mas maliit, mas kumikislap na fuel mas maliit sa sukat ng panggatong. Anumang mas malaking fuel ang hindi natipon para gamitin ay dapat nakaayos sa isang layer na talagang dikit na dikit sa lupa para mas madaling mabulok.

Kamtan muna ang kagalingan at pagpapakumbaba sa pagputol ng kahoy bago mo ito tangkain na walang kasamang tagapagturo; huwag gumawa na lampas sa kakayanan mo. Matutong asahan ang mga panganib. Tandaan na ang pagiging kumplikado ay madalas mas sa panganib kaysa sa sukat ng puno, at asahan mo ang hindi inaasahan. Laging siguruhin na may alam kung nasaan ka at ano ang ginagawa mo kung mayroon mang emergency. Magsuot palagi ng tamang damit na pananggalang.



Pagbabawas sa Mapanganib na Fuel

Naka-prescribe na Pagpapastol



Ang damo at damuhan na nahahayaang tumubo na hindi natitingnan ay nagiging lapitin ng sunog at mabigat na konektadong fuel at, sa presensya ng buhay na бага at mahangin, ay nagiging panganib kaagad sa buhay at ari-arian. Pero ang paggamit ng mechanical na pamamaraan para putulin ang ganitong mapanganib na fuel sa sunog ay sobrang magastos, lalo na sa mga landscape na mahirap o malawak gaya ng pastulan at dahilig na kagubatan.

Ang pastulan na may tupa, kambing, o baka (o pinaghalo) ay puwedeng maging mabisang paraan sa pangangasiwa ng damuhan. Ang mga hayop ng may-ari ng ari-arian ay mapapangasiwaan para sa layunin ng pagbawas ng espisipikong fuel, o puwede ring kumuha ng proyekto sa pastulan ang mga land manager.

Dagdag pa sa pagiging mas mura kaysa sa ibang pamamaraan sa pagbabawas ng fuel, nakakatulong lalo ang pastulan sa mga lugar na mahirap gawan ng may equipment, herbicide o hand crews. Kaya ng mga hayop ang dahilig na hindi kayang abutin ng equipment, at maaaring malagay sa malalaking lugar o malapit sa mga lungsod kung saan imposible ang pagsunog o pag-mow. Hindi tulad ng herbicide o ng ibang trabaho sa pagchip, tinatanggal ng pastulan ang mga fuel na mula sa landscape imbes na ayusin itong muli. Kayang gawin ng mga hayop ang iba-ibang gawain sa pagbabawas ng fuel sa unit ng pastulan gaya ng pagtatag o pagpapanatili ng fuel break, pagtanggap ng damuhan sa palibot ng mga sensitibong lugar gaya ng daluyan ng tubig, at pagpapastol sa “hagdanan ng fuel” na sumusunog sa canopy ng puno.

Sa maingat na pagpapalano, ang mga hayop sa pagpapastol ay makakatulong na pangasiwaan ang sumasalakay na mga damo kasabay ng pagbabawas ng fuel. Ang isang nakakontratang namamastol o

Certified Rangeland Manager (CRM) ay makakapayo sa pagpapalano sa proyekto ng pagpapastol para makontrol ang espisipikong tanim gaya ng dilaw na starthistle o retama. Magagamit din ang mga hayop sa mga lugar na may mga tanim na delikadong sa tao--halimbawa, masisiyahan ang mga kambing sa poison oak at blackberry. Mahalaga ang timing gayunpaman, ang tagumpay ng isang proyekto ay nakadepende sa mga salik gaya ng pagpunla sa mga tanim, kung ang mga target na tanim ba ay kayang tumubo ulit sa season na iyon, o paanong nag-iiba ang kalusugan ng tanim habang lumalaki ito. Ang pagpapastol na may target (na tinatawag ding naka-prescribe na pagpapastol) ay mabisa sa malalaking lupain, na madalas limang ektarya o mas higit pa. Ang maliliit na may-ari ng lupa ay puwedeng magsama para makagawa ng unit sa pagpapastol na tumatawid sa mga linya ng ari-arian at nagbibigay ng mas nakakaprotektang panangga sa paligid ng komunidad.

Kapag maingat na ginamit, puwedeng maging bagay na maimpluwensya ang pagpapastol sa plano ng pagbabawas ng panganib ng wildfire na landscape-scale. Sa paglipas ng panahon, ang diskarteng ito ay nakakababa ng bilang ng wildfire sa isang lugar at maaaring sa katagalan ay mabawasan ang nakamamatay na paulit-ulit na pagbuo ng sunog o mabawasan ang tindi ng sunog.

Talakayin sa iyong contractor sa livestock ang kondisyon ng lugar (kasama na ang kalupaan at damuhan), ang mga layunin mo para sa ari-arian, ang bakanteng oras at klase ng mga hayop, at mga kailangan nila kabilang na ang bakod, tubig, at daanan. Ang kontratang pangmatagalan ay kapaki-pakinabang pareho sa mga termino ng gastos at paniniguro na ang damuhan ay pinapanatili sa paglipas ng panahon.

Iniuugnay ng Match.Graze ang mga grazer sa mga namamahala sa lupa na naghahanap ng serbisyo ng pagpapastol.

matchgraze.com

Mabuting Gamit ng Sunog

Naka-prescribe na Pagsusunog/Nakontrol na Pagsusunog: Paggamit ng Sunog bilang Kagamitan



Ang naka-prescribe na pagsusunog, o kontroladong pagkasunog, ay mabisa at medyo murang gamit para maibalik ang ecosystem ng California na nakaangkop sa sunog, kabilang na ang rolling grassland ng Solano at oak woodlands. Natatanggal nito ang hindi malusog at mapanganib na makapal na halaman, pinapabuti ang tubo at sigla ng mga native plant, pinapaunlad ang tirahan ng habitat, at binabawasan ang mga fuel na mapanganib para maiwasan ang sakuna ng wildfire.

Maaaring simula sa simple hanggang sa kumplikado ang naka-prescribe na mga pamamaraan sa sunog. Ang matagumpay na pagpapatupad ay nangangailangan ng maingat na pagpapalano, sumusunod sa mga espisipikong kondisyon ng klima, suporta sa publiko, at pagsunod sa mga batas at regulasyon na dinesenyo para maprotektahan ang kalusugan ng publiko. Tiningnan na ng naka-prescribe na practitioner ng sunog ang mga pagpaplanong ito at mga hakbang sa pagkuha ng pahintulot para protektahan ang mga komunidad mula sa wildfire at maibalik ang pangkulturang mapagkukunan.

Ang federal, estado, at lokal na regulator, kasama ang naka-prescribe na burner ay patuloy na nagsisiyasat sa mga kayang solusyon para masagawa ang naka-prescribe na sunog habang pinoprotektahan ang publiko. Kasali sa kamakailan na pagbabago sa batas ang pagbabago sa standard ng pananagutan pati na ang \$20 milyon na claims fund para protektahan ang pagkasunog sa ilalim ng pamamahala ng California State-Certified Prescribed Fire Burn Boss, o CARX.

PAANO IPINAPATUPAD ANG NAKA-PRESCRIBE NA SUNOG?

Ang naka-prescribe na proyekto sa sunog ay sisimulan lang kung lahat ng kondisyon—klima, fuel, gamit, tauhan, at pagsunod sa regulasyon—na nilagay sa “Burn Plan” ay nakamit. Dapat may makina, tauhan, at tubig para subaybayan at pangasiwaan ang sunog. Hindi puwedeng sobrang init o mahangin, at ang antas ng kahulimigmigan ay dapat nasa loob ng limit nito. Ang pagsiklab ng sunog ay talagang makakaapekto sa katangian ng sunog at epekto ng sunog sa landscape at halaman. Ang ilang mga proyekto ay puwedeng sumiklab mula sa lupa gamit ang simpleng katamtaman na device gaya ng drip torch. Ang malaki o kumplikadong sunog ay puwedeng pasiklabin mula sa helicopter na may espesyal na gamit. Puwedeng piliin ang tamang kondisyon sa pagsunog, na reresulta sa kakaunting epekto sa kalidad ng hangin at kalusugan ng publiko kumpara sa wildfire.



Mabuting Gamit ng Sunog

Naka-prescribe na Pagsusunog/Nakontrol na Pagsusunog: Paggamit ng Sunog bilang Kagamitan (pagpapatuloy)

MGA PAKINABANG AT SAGABAL SA NAKA-PRESCRIBE NA SUNOG

MGA PAKINABANG:

- ✓ Sa pagbabawas ng panganib ng nakakasirang wildfire, ang naka-prescribe na sunog ay nakababawas ng banta sa buhay, ari-arian, at natural na mapagkukunan.
- ✓ Ang naka-prescribe na sunog ay nakakadagdag ng kaligtasan ng bombero sa pamamagitan ng paggawa ng mas ligtas na lugar kung saan napipigilan ang mas malaking apoy.
- ✓ Ang pagsunog ay nakakaunlad ng tirahan ng native na tanim at hayop, pinapasigla ang tubo ng mga mahalagang tanim, binabalik ang pagkaproduktibo ng mga lupang pastulan, at kinokontrol ang pagkalat ng mga nakalalason at nakakasirang damo.

MGA SAGABAL:

- ✓ Ang usok ay madalas na pangunahing reklamo laban sa naka-prescribe na pagsunog. Subalit, habang ang wildfire ay kayang sumunog ng ilang linggo na nakakagawa ng malaking usok, pinapahintulotan ng naka-prescribe na pagsunog ang practitioner na mamili ng oras, lugar at kondisyon sa klima na makakabawas ng epekto ng usok. Halos lahat ng proyekto ng naka-prescribe na sunog ay tumatagal lang ng isa o dalawang araw. Ang usok mula sa naka-prescribe na sunog ay madalas kakaunti ang toxic kaysa sa usok ng wildfire.
- ✓ Ang sunog ay mahirap kontrolin. Kahit na pinlano na lahat, inihanda, at nag-staffing na bahagi ng naka-prescribe na proyekto ng sunog, nakakalayo pa rin ang sunog. Gayunpaman, mas mababa sa 1% ng lahat ng naka-prescribe na sunog ang nawawala sa kontrol.



Mabuting Gamit ng Sunog

Mga Kailangang Legal para sa Tambak ng Pagsusunog

Ang pagsunog ng basura sa bakuran ang pangunahing dahilan ng sunog sa ating rehiyon. Lahat ng pagsusunog ay kailangan ng pahintulot. Sundin ang mga kinakailangan sa iyong permit sa pagsunog at ang impormasyon sa ibaba para ligtas na makapagsunog sa mga basura ng iyong bakuran.

- Sa araw ng pagsunog, ang tambak ng basura mo sa bakuran para sa Standard permit na hanggang 4-feet at Non-Standard hanggang 10-feet, ay puwedeng sunugin.
- Ang tambak ng mga kalat-kalat sa Landscape ay kailangang nasa maliit na 4x4-feet ang sukat.
- Ang pinakamalaking sukat sa tambak ay 4-meet ang diameter.
- Linisin ang lahat ng masusunog na mga gamit at halaman sa loob ng 10-feet sa labas ng dulo ng tambak.
- Panatilihin malapit ang suplay ng tubig at pala sa lugar ng pagsusunog.
- Ang isang responsableng tao na nasa hustong gulang ay kailangang magbantay doon hanggang wala ng apoy.
- Hindi puwedeng magsunog hanggang hindi maganda ang kondisyon ng klima (lalo na kung mahangin) hanggang hindi ligtas na magsunog.
- Maging mapagmasid sa kasalukuyang kondisyon sa klima kapag nagsusunog. Kung mahangin at ang paligid ng halaman ay tuyong-tuyo, siguro mas mabuting maghintay at sa susunod na araw na lang magsusunog. (*tingnan ang “Mga Pahintulot sa Pagsunog at Mga Plano sa Pangangasiwa ng Usok” sa page 37*)

LANDSCAPE DEBRIS BURNING

Proper Debris Burning Prevents Wildfire

LEARN THE HOW, WHAT AND WHEN OF PREVENTING WILDFIRES FROM IMPROPER BURNING:

HOW

- DON'T BURN UNLESS WEATHER CONDITIONS (PARTICULARLY WIND) ARE SUCH THAT BURNING CAN BE CONSIDERED SAFE.
- KEEP A WATER SUPPLY AND SHOVEL CLOSE TO THE BURNING SITE.
- A RESPONSIBLE ADULT IS REQUIRED BY LAW TO BE IN ATTENDANCE UNTIL THE FIRE IS OUT.

LANDSCAPE DEBRIS PILES MUST BE IN SMALL 4-FEET BY 4-FEET PILES.

4 FT

10 FT

CLEAR ALL FLAMMABLE MATERIAL AND VEGETATION WITHIN 10-FEET OF THE OUTER EDGE OF PILE.

WHAT

- NO HOUSEHOLD TRASH OR GARBAGE CAN BE BURNED OUTDOORS AT RESIDENCES.
- DRY, NATURAL VEGETATION, GROWN ON THE PROPERTY CAN STILL BE BURNED OUTDOORS IN OPEN PILES, UNLESS PROHIBITED BY LOCAL ORDINANCES.

WHEN

- DON'T BURN IF IT IS WINDY AND THE SURROUNDING VEGETATION IS VERY DRY.

PERMITS

BURNING CAN ONLY BE DONE AFTER OBTAINING REQUIRED PERMITS FOR PERMISSIVE BURN DAYS. CHECK BURN DAYS BY CONTACTING YOUR LOCAL AIR DISTRICT.

ONE LESS SPARK
ONE LESS WILDFIRE

FOR MORE INFORMATION AND A PRINT-READY CAMPFIRE PERMIT VISIT:
PREVENTWILDFIRECA.ORG
#PREVENTWILDFIRE #ONELESSPARK

BROUGHT TO YOU BY THE CALIFORNIA WILDLAND FIRE COORDINATING GROUP (CWC6)

Mabuting Gamit ng Sunog

Naka-prescribe na Asosasyon sa Pagsunog

Ang taunan at makasaysayang karga ng fuel ay mahirap pangasiwaan sa Solano County at maraming kagamitan ang kailangan para matagumpay na mabawasan ang antas ng fuel. Mahalagang kagamitan ang naka-prescribe na pagsunog na ginamit na sa kasaysayan sa rehiyon hindi lang sa pagbabawas sa epekto ng wildfire pero pati na rin sa pagkontrol ng peste, pagdagdag ng kalidad ng kumpay, at pangangasiwa ng native na halaman. Ang matagal nang nabuong pamilyang dayuhan sa ating bansa ay matagal na ring nagsusunog nang ilang dekada at mga katutubo ng rehiyon nang ilang siglo. Gayunpaman, sa mga taong nalipat sa bukid o sa mga taong nasa pamilya na walang tradisyon ng pagsusunog, ang pag-aaral paano magsunog ng ligtas ay nakakatakot. Kung walang gabay at tulong, nakakatakot tingnan ang pagsusunog sa mismong lupa, habang umaasa na nasa kontrol lang ang sunog.

Ang Prescribed Burn Associations (PBAs) ay isang paraan para tawirin ang kakulangan sa kaalamang ito sa pamamagitan ng paghahatid ng hands-on na pagsasanay na kailangan sa paggamit ng naka-prescribe na pagsusunog ng ligtas at mabisa. Ang PBA ay mga organisasyon na nasa komunidad na nag-uugnay sa mga may-ari ng lupa, nangangasiwa sa lupa, at ibang interesadong miyembro ng komunidad sa pagkuha ng “mabuting pagsusunog” sa lupa. Maraming klase ang PBA, pero lagi itong binubuo ng mga taong may iisang layunin sa pagbabahagi ng kaalaman, karanasan, kasanayan, kagamitan, at mapagkukunan para magawa ang naka-prescribe na pagsusunog habang nag-iisip sa ekolohikal, pagka-epektibo, at kaligtasan.

KARANIWANG TUMUTULONG ANG PBA SA SUMUSUNOD NA GAWAIN:

- Pagtukoy kung/kailan dapat magsunog
- Pagpaplano, pagkuha ng pahintulot, at komunikasyon
- Pagbibigay ng mapagkukunan, impormasyon, pagsasanay, kagamitan, suporta sa logistics, at mga tauhan
- Ang pagpalawak sa tulong sa komunidad para sa naka-prescribe na pagsusunog at pagtatayo ng ligtas na kultura at mabisang paggamit ng naka-prescribe na pagsunog

Para madagdagan pa ang kaalaman tungkol sa PBA pati na ang ginagawa nila at paano sila nagtatrabaho mangyaring bisitahin ang CAL PBA website: calpba.org.

Kasalukuyang gumagawa ang Solano ng sariling PBA nito, para malaman pa ang nangyayari sa ginagawang Solano PBA mangyaring bumisita sa Solano RCD website: solanorcd.org/projects-and-programs/wildfire/pba o mag-email sa fire@solanorcd.org para masali ka sa listahan ng email ng Solano PBA. Kapag nangyari ang lahat ng plano, ang isang PBA sa Solano ay magkakaroon ng komunidad sa susunod na mga taon ng mga mamamayan na may pakialam na makikipag-ugnayan sa isa’t isa tungkol sa pagkontrol ng pagsusunog at ibang isyu sa pangangasiwa ng lupa.



Mabuting Gamit ng Sunog

Solano County Ag Pass Program

Pinapadali ng Solano County Ag Pass Program ang kaligtasan at pagpapatuloy ng komersyal na livestock at negosyong pang-agrikultura, kabilang na ang mga processor ng agrikultura at kuwadra ng kabayo, bago at sa panahon ng natural na kalamidad. Pinapatunayan ng programang ito ang kalagayan ng komersyal na producer ng livestock, mga agriculturist, mga processor ng agrikultura at mga operator ng mga kuwadra ng kabayo at nagbibigay ng paghahanda sa kalamidad at pagsasanay sa pagresponde. Kapag naberepika na at tinuruan, ang mga operator sa komersyal ay binibigyan ng inisyal na Ag Passes para ang mga ari-arian at negosyo sa loob ng mga lugar ng paglikas ay madadaan sa panahon ng natural na kalamidad para magawa ang mahalagang pag-aalaga sa livestock, pangangasiwa sa mga tanim at mga gawaing pagpoproseso.

Ang pagkakaroon ng Ag Pass ay may kondisyon sa pagpahintulot sa kwalipikadong producer ng komersyal na livestock, mga agriculturist, mga processor at mga operator ng kuwadra ng kabayp, at/o kanilang mga empleyado, na pumasok sa lugar ng paglikas para:

- Ipasilong, ihatid, ilikas, pagkainin/painumin at alagaan ang livestock
- Gumawa ng mga mahalagang gawain sa pangangasiwa ng tanim at agrikultura; at,
- Magbigay, kapag hiningi, ng tulong sa mga tauhan ng emergency (gaya ng pagtukoy sa mga madadaan at pasukan ng tubig).

Ang pagkakaroon ng Ag Pass ay hindi garantiya ng access sa mga lugar ng paglikas sa panahon ng may emergency. Ang kumander sa insidente ay tutukoy kung mabuti na ang kondisyon para makapunta sa mga lugar ng paglikas.

Bisitahin ang solanocounty.com/depts/agriculture/ag_pass.asp para makita ang buong gabay ng programa kabilang na ang mga detalye paano mapipili, ang petsa ng darating na pagsasanay, at ang link kung saan magpapadala ng aplikasyon.



Natural Resources Conservation Service (NRCS) Mga Programa sa Pagbabahagi ng Gastos

Ang Natural Resources Conservation Service (NRCS) ng US Department of Agriculture ay kasama ng Solano County Resource Conservation District sa pagkakaroon ng iba-ibang nakakatulong na programa sa ating county. Pinapangasiwaan ng NRCS ang Environmental Quality Incentives Program (EQIP), isang programang boluntaryo at nangangalaga na maaaring makapagbigay ng pinansyal at teknikal na tulong sa mga may-ari ng lupa sa cost-share na batayan para mag-install ng kasanayan sa pangangalaga na tugon sa problema sa natural resource na pagmamay-ari ng pribadong bukid, rantso at gubat. Para sa

karagdagang impormasyon tungkol sa EQIP, kabilang na ang mga karapat-dapat sa programa at paano mag-apply, kumontak sa:

Vacaville Service Center
Natural Resources
Conservation Service
(707) 448-0106

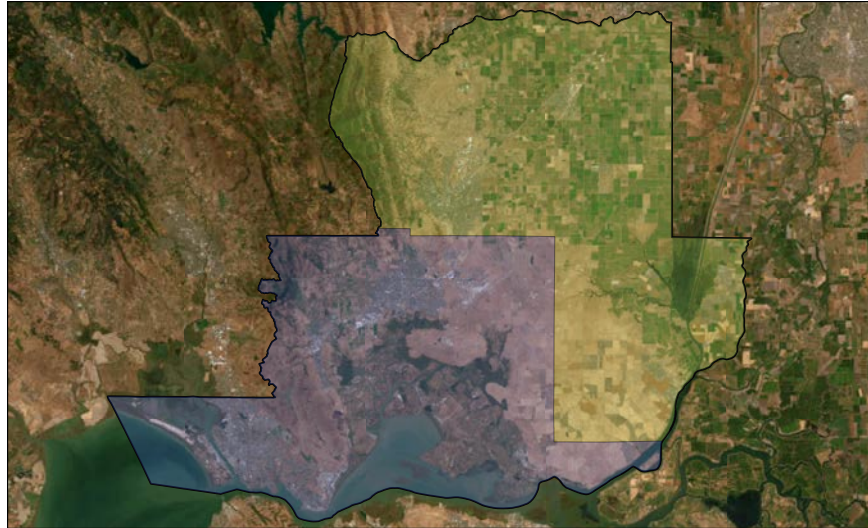
Mabuting Gamit ng Sunog

Bay Area sa Yolo-Solano Mga Distrito ng Pamamahala ng Kalidad ng Hangin

Dilaw:
Yolo-Solano Air Quality
District boundary
(YSAQMD)

Berde:
Bay Area Air Quality
District Boundary Map
(BAAQMD)

Hangganan ng County
Nakaitim



MGA PAHINTULOT SA PAGSUNOG AT MGA PLANO SA PANGANGASIWA NG USOK

Ang Bay Area AQMD ang awtoridad para sa lahat ng pang-agrikultura na pagsusunog sa timog na bahagi ng Solano County at ang Yolo-Solano AQMD ang awtoridad para sa lahat ng pagsusunog sa Yolo County at sa hilagang bahagi ng Solano County (kabilang na ang Vacaville, Dixon, at Rio Vista).

Lahat ng pagsusunog sa loob ng Air Quality District sa mga pang-agrikulturang lupain, kabilang na ang mga materyales mula sa mga aktibidad pang-agrikultura, ay dapat na awtorisado ng isa sa Air Quality Management District bago ang pagsunog. Ang lahat ng awtorisadong magsunog ng agrikultura ay kailangang may pahintulot muna sa pagsusunog ng agrikultura. Bisitahin ang Air Quality District na website (nakalista sa ibaba) para sa kumpletong tagubilin BAGO MAGPLANO NA MAGSUNOG.

Para sa Karagdagan: baaqmd.gov/permits/open-burn o ysaqmd.org/rules-compliance/burning

PANGKALAHATANG IMPORMASYON SA PAHINTULOT SA PAGSUSUNOG

Labag sa batas ang pagsusunog ng basura.

Habang hindi pa nagpapahintulot ang Yolo-Solano AQMD ng pagsusunog sa bakuran ng bawat bahay sa bukid, mayroon naman itong mahalagang regulasyon na namamahala sa mga pagsusunog na ito. **Ang mga lokal na patakaran na itinakda ng distrito ng pagsusunog**, mga county o lungsod ay maaaring mas mahigpit. Tingnan muna sa iyong lokal na distrito ng pagsusunog bago magsunog. Ang mga lalabag sa mga patakaran ng Distrito ay tutukuyin at pagmumultahin.

PAGSUSUNOG SA DISTRITO NG PAGSUSUNOG

Ang pagsusunog sa bakuran sa bukid ay ang nakikitang pagsusunog ng halaman (tuyong damo, mga ginupit na tanim, palumpong, mga tinabas mula sa puno at sanga) mula sa buong ari-arian ng kabahayan na wala sa incorporated na lungsod. Ang pagsusunog sa bakuran sa rural na lugar ay pinapahintulotan lang sa mga araw na aprubado ng Distrito at kapag awtorisado lang ng lokal na distrito ng pagsusunog ng residente (na kailangan ng pahintulot sa pagsusunog mula sa iyong lokal na distrito sa pagsusunog). Kung ang iyong ari-arian ay nasa State Responsibility Area (SRA), puwede mong i-verify ang iyong address sa pamamagitan ng pagpunta sa mga link na nakalista sa ibaba:

calfire-forestry.maps.arcgis.com/apps/webappviewer/index.html?id=468717e399fa4238ad86861638765ce1 (SRA)

Mabuting Gamit ng Sunog

Narito ang mga website para sa Local Fire Districts at Suisun RCD:

vfpd.net/24-25-residential-burn-permit (Vacaville Fire District)

suisunrcd.org/permits (Suisun Marsh Area)

fairfield.ca.gov/government/city-departments/fire/cordelia-fire/burn-permits (Cordelia Fire District)

montezumafiredistrictsolano.ca.gov/forms/#burn-permit (Montezuma Fire District)

Para sa Suisun Fire Protection District, mangyaring bisitahin ang kanilang Fire Station
445 Jackson Street, Fairfield, California 94533 o tumawag sa 707-425-3605.

Dixon Fire Department sa (707) 678-7060.

Pagsusunog sa Agrikultura vs. Pagsusunog sa Bakuran sa Rural na Lugar

Kasama sa agrikulturang pagsusunog ang kahit anong nakikitang pagsusunog sa mga materyales para sa halaman sa agrikultura na mula sa mga operasyon nito sa lupa para sa layunin ng komersyal na agrikultura. Ang pagsusunog sa bakuran sa rural na lugar ay limitado lang sa mga gamit sa halaman sa bakuran mula sa pagpapanatili ng ari-ariang residensyal na wala sa incorporated na lungsod, at kung saan pinapahintulotan ng lokal na code ang pagsusunog.

RESIDENSYAL NA PAGSUSUNOG

Posibleng nakakalason ang usok at abo na mula sa pagsusunog ng basura sa bahay at hindi organikong mga materya. Ang pagkalantad sa mga pollutant na ito ay posibleng magdulot ng mga sakit sa baga, problema sa immune system, at cancer. Ang mga bata ang madaling kapitan ng epekto sa kalusugan ng mga toxin sa hangin na mula sa pagsusunog ng basura.

HINDI KA PUWEDENG MAGSUNOG NG:

- Basura
- Mga materyales sa pagtatayo (kabilang na ang troso o sinirang istruktura ng anumang uri)
- Mga papag
- Kasangkapan
- Coal
- Ang anumang hindi organikong materyales, kabilang na ang anumang plastik o kemikal sa loob ng mga plastik

Ipinagbabawal sa buong estado ang pagsusunog ng basura ng bahay at mga hindi organikong materyales.
Tutukuyin ang mga lalabag sa batas.

MGA RESOURCE NA NAUUGNAY SA USOK NG YOLO-SOLANO:

May ilang mapagkukunan ang Distrito sa aming website hinggil sa epekto sa kalusugan at usok ng wildfire. Maaari mong magamit ang anumang pampublikong mapagkukunan na ito sa iyong dokumento sa Mga Epekto ng Usok dahil ang impormasyon na ito ay sinuri at inaprubahan ng staff ng Distrito:

ysaqmd.org/about-the-district/news-outreach/wildfire-smoke-information

ysaqmd.org/outdoor-physical-activity

ysaqmd.org/about-the-district/news-outreach

Mabuting Gamit ng Sunog

Aktibong binabantayan ng YSAQMD ang potensyal na epekto ng usok mula sa mga wildfire ng rehiyon. Kung mayroon kang anumang katanungan tungkol sa mga mapagkukunan na ito o kailangan ng dagdag na kalidad sa hangin na may kaugnayan sa pampublikong outreach na mga produkto, kontakin ang—Public Outreach Coordinator Cody Hess: (530) 757-3669 / chess@ysaqmd.org.

Mga Epekto ng Usok mula sa Nakikitang Pagsusunog & Wildfire

Ang usok mula sa wildfire at istruktura ay may nakapipinsalang kemikal, lalo na ang maliliit na bagay (PM2.5) na nakakaapekto sa iyong kalusugan, na panandalian at pangmatagalan pareho. Nakagawa ang Environmental Protection Agency ng Air Quality Index (AQI) para ireport ang antas ng ozone, polusyon sa particle, at iba pang karaniwang sanhi ng polusyon sa hangin sa parehong antas. Ang AQI reading ng 101 ay katumbas ng antas na mas mataas sa standard ng kalidad ng hangin ng bansa. Kung mas mataas ang AQI, mas malaki ang epekto sa kalusugan.

ANG AIRNOW AY MABUTING WEBSITE PARA MAKITA ANG AQI SA INYONG LUGAR. PUWEDE MONG TINGNAN SA airnow.gov/aqi/aqi-basics.

- ✓ Bigyang-pansin ang mga report ng lokal tungkol sa kalidad ng hangin. Nagbibigay ang Public Service Announcements ng pangkalahatang impormasyon tungkol sa kalidad ng hangin at inaalisto ang publiko sa potensyal na pagbaba ng kalidad ng hangin.
- ✓ Ang mga Advisory sa Kalidad ng Hangin ay maaaring ipaalam kapag ang kalidad ng hangin sa ilang lugar ay tinatayang nasa “Nakakasama” na saklaw.
- ✓ Ang mga Advisory sa Kalidad ng Hangin ay maaaring ipaalam kapag ang kalidad ng hangin sa ilang lugar ay tinatayang nasa “Mapanganib” na saklaw.
- ✓ Subaybayan ang usok at panahon gamit ang iba-ibang serbisyo sa online. Laging tandaan na ang mga site na buong bansa ang coverage ay maaaring mabagal magload kung nagkasabay-sabay ang wildfire.
- ✓ Sundin ang mga rekomendasyon para sa kateryang Mapanganib. May dagdag na impormasyon para mabawasan ang pagkalantad sa napakataas na antas ng polusyon sa particle.

Gabay sa Kalidad ng Hangin		
KALIDAD NG HANGIN	VALUES OF INDEX	PROTEKTAHAN ANG IYONG KALUSUGAN
Mabuti	0 hanggang 50	Kasiya-siya ang kalidad ng hangin, at ang polusyon sa hangin ay nagmumungkahi na maliit o walang panganib.
Katamtaman	51 hanggang 100	Katanggap-tanggap ang kalidad ng hangin. Gayunpaman, maaaring may panganib sa ilang tao, lalo na yaong mga sensitibo sa polusyon sa hangin nang hindi pangkaraniwan.
Masama sa kalusugan para sa Mga Sensitibong Grupo	101 hanggang 150	Ang mga nasa sensitibong grupo ay maaaring maapektuhan ang kalusugan. Ang pangkalahatang publiko ay malamang hindi maaapektuhan.
Masama sa kalusugan	151 hanggang 200	Ang ilan sa pangkalahatang publiko ay maaaring makaranas ng epekto sa kalusugan; ang mga nasa sensitibong grupo ay maaaring makaranas ng mas malubang epekto sa kalusugan.
Napakasama sa kalusugan	201 hanggang 300	Alerto sa kalusugan: Tumaas ang panganib sa epekto sa kalusugan sa lahat.
Mapanganib	301 at mas mataas pa	Babala sa kalusugan sa mga kondisyong pang-emergency: lahat ay malamang maaapektuhan.

Mabuting Gamit ng Sunog

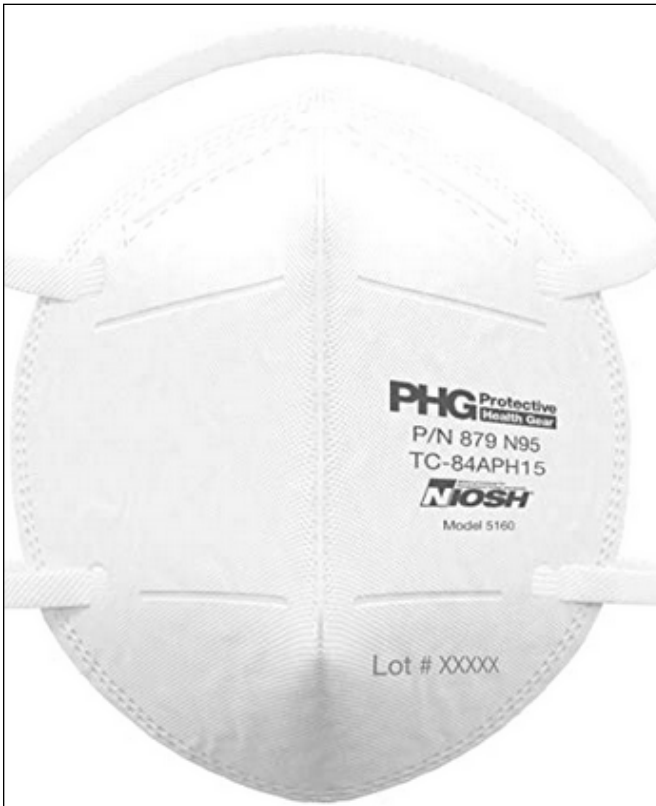
Mga Epekto ng Usok mula sa Nakikitang Pagsusunog & Wildfire (pagpapatuloy)



- ✓ [Airnow.gov](https://www.airnow.gov) - Nagbibigay ng Air Quality Index at kung bumubuti ba o sumasama ang kalidad ng hangin: (gispub.epa.gov/airnow/?showgreencontours=false).
- ✓ [Weather.gov](https://www.weather.gov) - National Weather Service nagbibigay ng forecast sa usok.
- ✓ Para malaman ang Air Quality Index ng rehiyon, tumawag sa 1-866-BURNDAY (1-866-287-6329).
- ✓ Ang mga bata, matatanda, buntis, at mga taong may problema sa puso at baga ang pinakamahina sa usok ng wildfire. Manatili sa loob ng bahay at iwasan ang gawaing matagalan. Ang mga may sakit sa baga (kabilang ang asthma) o sakit sa puso, dapat bantayan palagi ang kanilang kalusugan at sundin mabuti ang anumang planong medikal.
- ✓ Panatilihin malinis ang hangin sa loob ng bahay hangga't maaari. Isara ang lahat ng bintana at pinto. Gamitin ang recirculation setting para sa aircon sa bahay o sa kotse. Iwasan ang paggamit ng cooler sa latian kung halata ang usok sa labas.
- ✓ Gamitin ang iyong sentido kumon. Kung mausok sa labas, bawasan o ihinto ang mga gawain sa labas, lalo na ang pag-eehersisyo. Isaalang-alang ang pag-alis sa lugar hanggang bumuti ang kalagayan ng hangin kung lagi ka ng inuubo, mababaw ang paghinga, nahihirapang huminga, humihingal, masikip ang dibdib o masakit, mabilis ang tibok ng puso, naduduwal, hindi pangkaraniwang pagkahapo, o nahihilo.
- ✓ Makakatulong ang panlinis ng hangin—pero bilhin mo ito bago ang wildfire! Pumili ng panlinis ng hangin para sa loob ng bahay na may HEPA filter para mabawasan ang antas ng particulate sa loob.
- ✓ Ang mask lang na tinatawag na “particulate respirator” at may tatak na NIOSH “N95” o “P100” ang makakaprotekta sa iyo mula sa maliliit na particulate ng usok. Bumili sa mga hardware at online. Hindi dinesenyo ang mga dust mask, mga surgical mask, mga bandanna para protektahan ang baga mo mula sa usok ng wildfire.

Mabuting Gamit ng Sunog

Mga Epekto ng Usok mula sa Nakikitang Pagsusunog & Wildfire (pagpapatuloy)



N95 mask



Particulate respirator

PAANO PANGASIWAAN ANG IYONG PAGKALANTAD SA USOK

KUNG	Ikaw Ay:		O	Mayroon Kang:
Layo na Makikita Mo	Malusog na Nasa Wastong Gulang, Tinedyer, o Nakatatandang Anak	Edad 50 at Higit pa, Buntis, o Batang Anak		Asthma, Sakit sa Baga, Sakit sa Puso at Baga
>10 Milya	Bantayan ang mga nag-iibang kondisyon at katamtamang gawain sa labas ng bahay ayon sa sariling pagkasensitibo.			
5-10 Milya	Katamtaman ang gawain sa labas ng bahay.			Bawasan o iwasan ang gawain sa labas ng bahay.
< 5 Milya	Bawasan o iwasan ang gawain sa labas ng bahay.			Manatili sa loob ng bahay o sa lugar na may magandang kalidad ng hangin.

Handa Ka Na Ba Sa Sunog?

Ang heograpiya, pattern sa klima, at bilang ng komunidad sa loob ng WUI sa California ang dahilan kaya lalong mahina ito sa nakakasirang wildfire.

Para matulungan maturuan ang mga may-ari ng ari-arian at residente sa mga lugar na pinakananganganib, ginawa ng Solano County ang Ready, Set, Go Program na ginawa ng CAL FIRE na nagbibigay ng mga kailangang aksyon para maging handa sa wildfire.

- **Ready:** Gumawa at Handa: Gumawa at panatilihin ang iyong matatanggol na lugar at patibayin ang tahanan mo laban sa lumilipad na бага.
- **Set:** Ihanda ang iyong pamilya at tahanan sa paglikas nang maagap sa pamamagitan ng pagsulat ng plano sa aksyon at paggawa ng emergency kit
- **Go!** Makinig sa mga opisyal at lumikas agad para mataas ang tsansa ng pamilya mo na malampasan ang wildfire.
- **Bisitahin ang:** solanocounty.com/getreadysolano para sa impormasyon sa paghahanda sa pamilya mo at sa bahay mo.
- **Bisitahin** ang site ng CAL FIRE para sa paghahanda sa wildfire: readyforwildfire.org.



GET READY, GET SET, GO!

Wildfire Is Coming. Are You Ready?

GET PREPARED FOR WILDFIRE BEFORE IT STRIKES BY FOLLOWING THE READY, SET GO! GUIDE:

BEING
READY



100^{FT}



UP TO 1 MILE

CREATE DEFENSIBLE SPACE: 100-FEET OF DEFENSIBLE SPACE IS REQUIRED AROUND YOUR HOME. LEARN HOW TO MAINTAIN THE TWO ZONES OF DEFENSIBLE SPACE NEEDED.

GETTING
SET



PREPARE YOUR HOME AND FAMILY FOR THE POSSIBILITY OF HAVING TO EVACUATE.

1. WHAT
2. HOW
3. WHO
4. WHEN

CREATE A WILDFIRE ACTION PLAN.



ASSEMBLE AN EMERGENCY SUPPLY KIT.



FILL OUT A FAMILY COMMUNICATION PLAN.

BEING
READY
TO GO



PRE-EVACUATION STEPS: PREPARE BOTH THE INSIDE AND OUTSIDE OF YOUR HOUSE FOR EVACUATION. GET THE CHECKLISTS.



REVIEW YOUR EVACUATION PLAN CHECKLIST.

GO!

EVACUATION STEPS: WHEN IMMEDIATE EVACUATION IS NECESSARY, GET READY TO GO!



ENSURE YOUR EMERGENCY SUPPLY KIT IS IN YOUR VEHICLE.



COVER-UP TO PROTECT AGAINST HEAT AND FLYING EMBERS. WEAR LONG PANTS, LONG SLEEVE SHIRT, HEAVY SHOES/BOOTS, CAP, DRY BANDANNA TO COVER FACE, GOGGLES OR GLASSES. 100% COTTON IS PREFERABLE.



LOCATE YOUR PETS AND TAKE THEM WITH YOU.



ONE LESS SPARK
ONE LESS WILDFIRE

FOR MORE INFORMATION AND A PRINT-READY CAMPFIRE PERMIT VISIT:
PREVENTWILDFIRECA.ORG
[#ONELESSPARK](https://twitter.com/ONELESSPARK)

BROUGHT TO YOU BY THE CALIFORNIA WILDLAND FIRE COORDINATING GROUP (CWC6)

42

Solano County—Pamumuhay na may Mga Sunog sa Kagubatan

Pag-abiso at Paglikas

Sa sandaling handa na ang tahanan mo sa ligtas na lugar, ihanda ang sarili, ang pamilya mo, at ang mga alaga mong hayop para sa posibleng paglikas. Madaragdagan nang husto ang kaligtasan mo at ang pagiging ligtas ng ari-arian mo sa pamamagitan ng maagang paghahanda sa wildfire.

AGARANG ABISO

Malaking bagay ang magagawa ng naabisuhan sa kakayahan mo at ng pamilya mo na makaiwas sa sa nakaambang panganib. Magparehistro upang makatanggap ng mga abiso sa emergency at gamitin lamang ang mapagtitiwalaang pinagkukunan ng impormasyon. Makakaapekto ang mga kondisyon ng emergency sa kakayahan mong makatanggap ng mga abiso. Ikunsidera ang mga opsyon na gumagamit ng nakareserbang pinagkukunan ng kuryente o ng hindi nangangailangan ng kuryente, maaaring kabilang dito ang NOAA Weather radio o sa pakikinig para sa hi-lo na mga sirena. Kung ligtas na gawin ito, maging mabuting kapitbahay at tiyakin na natanggap ng mga nakapaligid sa iyo ang abiso ng paglikas.

- ✓ Mga Hi-Lo Emergency Siren—Nasa pangangalaga ng mga ahensyang nagpapatupad ng batas ang mga hi-lo na sirena na magagamit lamang sa emergency. Magpunta sa [facebook.com/watch/?v=770278626913324](https://www.facebook.com/watch/?v=770278626913324) upang pakinggan kung paano ang tunog ng sirenang ito. Kapag narinig mo ang hi-lo na sirena, dapat kang mag-antabay sa mapagtitiwalaang balita para malaman kung ano ang nangyayari sa lugar mo at kung kinakailangan mo nang kumilos. Mangalap ng impormasyon mula sa Alert Solano, Nixle, katiwa-tiwalang mapagkukunang social media, radyo, o telebisyon. Maaaring hindi maririnig ang mga sirena depende sa topograpiya, sa likas na ingay na gawa ng tao, kung nasa loob ng bahay ang mga residente, o posibleng masyadong malayo sa mga sirena. “Kapag narinig mo na ang hi-lo, kumilos ka na”.

- ✓ Alert Solano—ang sinumang nakatira o nagtatrabaho sa Solano County ay hinihikayat na magpatala para sa abisong pang-emergency sa pamamagitan ng pagpunta sa alertsolanocounty.com. Dapat na maglog-in ang sinumang nakarehistro ng isang beses kada taon upang ma-verify ang kanilang impormasyon. Makakatanggap ka rin ng mga abiso sa pamamagitan ng pagdownload sa Everbridge app. Ipadadala ang mga abiso sa mga residente na inaatasang kumilos para protektahan ang mga sarili. Hindi ito ginagamit upang magpadala ng mensaheng may impormasyon sa komunidad. Dapat sumusunod ang mga Abisong Pang-emergency sa State of California Alert and Warning Guidelines, na makikita sa calalerts.org/guidelines.html.
- ✓ Nixle—Isang sistema ng pag-abiso na magagamti para sa pang-emergency at di-pang emergency na abiso a komunidad. Hindi maaaring iton lamang ang mga mensahe sa isang tokadong lugar sa halip ay ipinapadala sa nakikilalang zip code (mga). Mahalaga pa rin na magpatala sa Alert Solano kahit na nagpatala ka na sa Nixle dahil sa hindi lahat ng mensahe at hindi angkop na ipadala sa kabuuan ng isang zip code. Para makapagpatala, i-text ang zip code na gusto mong sundan sa 88877.
- ✓ Alamin ang iyong sona! —Ang County ng Solano ay hinati-hati sa mga nauna ng natuloy na sona para tulungan ang komunidad sa mga panahon ng paglikas. Tiyaking naisulat ang sona mo at ilagay ito sa lugar na madaling makita, kagaya ng refrigerator. Magpunta sa emergency.solanocounty.com para amita ang mapa. Maaaring tumawag ang mga miyembro na walang access sa internet ang Solano OES sa (707) 784-1600 para maitanong ang tungkol sa kanilang mga sona. Maaari mo ring i-download ang Genasys app para sa Apple o Android device na gamit mo.



Ready, Set, Go!

✓ Social Media—Napakabisang paraan ng social media para makakuha ng impormasyon sa kung ano ang nagaganap sa komunidad, bago pa, sa panahon, o pagkatapos maganap ang isang emergency. Hinihikayat ang mga residente na sundan ang kanilang mga lokal na ahensya ng first responder sa social media. I-follow ang @SolanoOES sa Facebook. Mahalagang tandaan na hindi ginagamit ng lahat ng ahensya ang bawat platform.

✓ Bahay-bahay—Kapag iniutos na ang paglikas, tatangkain ng mga awtoridad na magbahay-bahay upang abisuhan ang mga residente tungkol sa panganib. Maraming salik kung magagawa ng kinauukulang pumunta sa inyo, puwedeng kabilang dito ang, kung gaano kabilis kumalat ang apoy, terrain, distansya sa pagitan ng mga rural na tirahan, oras sa araw na iyon, mga tauhan. atbp.



Emergency Notification Language

✓ Maging Mabuting Kapitbahay—Makakatulong kang ipakalat ang balita sa panahon ng emergency! Madalas nating marinig ang tungkol sa mga insidenteng nangyayari sa ating komunidad mula sa ating mga kaibigan, kapamilya, at kapitbahay. “Ang mabubuting kapitbahay” ay mahalagang bahagi ng sistema ng pag-abiso sa emergency. Para sa ilang kadahilanan, hindi lahat ay makakatanggap ng abiso sa kanilang telepono, email, o text, at hindi mapupuntahan ng kinauukulan sa kanilang bahay. Kung ligtas itong gawin, tiyaking natanggap ng lahat ng nasa paligid mo ang mensahe ng paglikas. Madalas maabot ng phone tree ng komunidad ang mga taong hindi natin matatawagan. Tiyaking na-verify na impormasyon lang ang ibinabahagi mo.

Bakit hindi ka makakatanggap ng abisong pang-emergency? Maraming dahilan kung bakit posibleng hindi ka makakatanggap ng abisong pang-emergency. Naririto ang ilang karaniwang panganib na dapat iwasan.

1. Magparehistro para makatanggap ng mga alerto mula sa Alert Solano.
2. Taun-taong i-verify na tumpak pa rin ang iyong impormasyon.
3. Dapat magpalista para sa mga alerto ang lahat ng iyong bahay o trabaho para matiyak na matatanggap ng lahat ang kritikal na impormasyong, sinuman ang nasa bahay.
4. Maaaring nasa lugar ka kung saan hindi na kailangan ng pagkilos. Ang mensahe ay ipadadala lang sa mga nangangailangang gumawa ng pamprotektang pagkilos. Para sa impormasyon sa komunidad, tingnan ang social media at iba pang pinagtitiwalaang resource.
5. Ang telepono mo ay naka-silent o nasa do not disturb mode. Hindi mao-override ng mensahe ang silent mode o do not disturb. Ang mga tawag sa telepono ng Alert Solano ay magmumula sa 707-784-1662 at magmumula sa 88911 ang mga text message. Ang mga mensahe ng Nixle ay magmumula sa 888777. I-save ang mga numerong ito bilang mga pinagtitiwalaang contact sa telepono mo.

Emergency Notification Language (pagpapatuloy)

6. Wala kang serbisyo sa internet. Maaaring mula ito sa distrubusyon ng serbisyo o mga kakulangan ng kuryente. Nangangailangan ng serbisyo sa internet ang karamihan sa mga telepono sa bahay at mga smart device, gayundin ang iyong email. Ang pagkawala ng kuryente ay puwede ring magresulta sa pagkawala ng serbisyo sa telepono kung walang sapat na mapagkukunang back-up power ang provider mo. Magkaroon ng mga nakahandang plano para sa pagkawala ng kuryente at pangkalahatang pagkawala ng kuryente, internet, at coverage sa telepono, lalo na sa mga rural na lugar.
7. Posibleng nag-opt out ka. Kung makatanggap ka ng Amber Alert o iba pang mensaheng pang-emergency at na-click mo ang button para i-off ang mga abiso sa hinaharap, posibleng mapahamak ka. Tingnan ang mga setting mo para matiyak na matatanggap mo ang mga kritikal na mensaheng ito kapag pinakakailangan mo ang mga ito.

MGA URI NG ABISO

Ginagamit ng County ng Solano ang sumusunod na mga termino para sa mga abisong pang-emergency, alinsunod sa State of California Alert and Warning Guidelines.

Kautusan sa Paglikas	Napipintong banta sa buhay. Ang kautusang ito ay ibinibigay alinsunod sa Penal Code Section 409.5, at ipinatutupad nang naayon sa batas. Inaatasan ka ng batas na umalis sa lugar, at nanganganib ang buhay mo.
Babala sa Paglikas	Potensyal na banta sa buhay at/o ari-arian. Dapat itong gawin ng mga nangangailangan ng karagdagang panahon para lumikas. Ang agarang paghahanda para lumikas kapag ipinatupad na ang Utos sa Paglikas.
Silungan sa Lugar	Hindi kailangan ang paglikas ngunit maaaring kapalooban ng mga pag-uutos na manatili sa bahay ang mga tao, isara at ikandado ang mga pintuan at bintana nila, at maghanda ng pangunahing pangangailangan hanggang magkaroon ng bagong abiso.
Inalis na ang Kautusan sa Paglikas	Ito ang pormal na anunsyo na nag-aalis sa paglikas sa isang lugar na napapailalim sa paglikas.
Matigas na Pagsara	Sarado sa lahat ng trapiko maliban sa awtoridad sa Pamatay-sunog at Nagpapatupad ng Batas.
Malambot na Pagsara	Sarado sa lahat ng trapiko maliban sa mga awtoridad ng Pamatay-sunog, Nagpapatupad ng Batas, at mga kritikal na incident resource (ibig sabihin, utility, Caltrans, Mga Kalsada ng Lungsod/County, o ang mga kinakailangan para kumpuniin o ayusin ang imprastraktura.)
Resident Only Closure	Soft closure na may karagdagang pahintulot sa mga residente at ahensya ng gobyerno na tumutulong sa pagtugon at recovery.



SOLANO COUNTY “VOLUNTARY ORGANIZATIONS ACTIVE IN DISASTER” (SOLANO VOAD)

Ang VOAD ay isang lokal na grupo o komunidad na organisasyon na nagsasaayos sa mga serbisyong pang-emergency, habang gumagawang kasama ng mga katambal na ahensya, kabilang ang lokal na ahensya sa pamamahala ng emergency at mga ahensya ng panlipunang serbisyo, sa buong panahon ng sakuna.

Ang Solano VOAD ang ginagamit sa County ng Solano, California sa pagsasaayos sa pribadong sektor, mga organisasyong non-profit at galing sa komunidad, relihiyosong komunidad, at mga ahensya ng gobyerno nanagbibigay tulong sa mga tao at mga hayop pagkatapos ng isang sakuna.

Pinapadali nila ang mga pagtutulongan, nagsasagawa ng pagsasanay, at isinusulong ang epektibong paghahatid ng serbisyo sa mga naapektuhan ng mga sakuna sa Solano County sa pakikipagtulongan ng mga ahensya ng komunidad sa buong panahon ng sakuna—paghahanda, pagtugon, at pagbangon.

Layunin ng Solano VOAD na maging isang koalisyong ng mga ahensya at organisasyon na nagsusulong ng mas epektibong koordinasyon ng mga serbisyo sa pagtugon at pagbangon sa emergency sa tulong ng mga kasamang organisasyon nito at paghikayat sa iba pa upang lumahok sa isang pinagsama-samang plano na magtitiyak ng isang epektibo at napapanatiling organisasyon.

Para sa karagdagang impormasyon: solanovoad.org.

Ready, Set, Go!

Kahandaan sa Paglikas



ANG ANIM NA “P”

PANATILIHING NAKAHANDA ANG ANIM NA “P” NA ITO SAKALING KAILANGANIN ANG AGARANG PAGLIKAS

1. People at mga pet
2. Mga papeles, numero ng telepono, at mahalagang dokumento
3. Mga prescription, bitamina, at salamin sa mata
4. Mga picture at hindi mapapalitang alaala
5. Personal computer hard drive at mga disk
6. “Plastic” (mga credit card, ATM card) at cash



LUMIKAS NANG MAS MAAGA KUNG:

IKAW O ANG SINUMAN SA IYONG KASAMBAHAY AY:

- Matanda na at/o mga taong may kapansanan
- Mga taong may access at/o functional na pangangailangan
- Sa tingin mo ay hindi na ligtas manatili sa bahay

MAYROON KANG:

- Maliliit na anak
- Bakahan o mga alagang hayop

ANG BAHAY MO AY NASA LUGAR NA:

- Walang alternatibong labasan (isang daan papasok/ Isang daan palabas)
- Masyadong mapanganib sa sunog

SUNDIN ANG MGA HAKBANG NA ITO PARA MAGING HANDA SA PAGLIKAS!

- Magsulat ng isang Aktibong Plano sa Wildfire at basahin ito taun-taon. (Tingnan ang pormularyo sa likurang phina nitong brochure.)
- Gumawa ng isang Emergency Supply Kit (*tingnan ang “Listahan ng Emergency Supply Kit” sa page 49*) at panatilihin ito sa kotse mo sa lahat ng oras. Ibilang ang mga pagkain para sa iyong mga alagaing hayop.
- Hangga’t maaari, takpan upang protektahan laban sa init at lipato, magsuot ng pantalon, damit na mahaba ang mga manggas, matibay na sapatos, sumbrero, bandana o maskara para matakpan ang mukha, google o salamin sa mata, bulak na 100% ang pinakamainam.
- Kung matatagpuan mo kaagad ang mga alaga mong hayop, isama mo ang mga ito. Tiyaking sila ay nakarehistro o naka-microchip sakaling hindi mo sila makita kaagad para makalabas nang ligtas.
- Tawagan ang 911 nang mas maaga kung hindi ka makakalikas nang walang tumutulong.

Kahandaan sa Paglikas (karug.)

KAILAN DAPAT UMALIS

- ✓ Umalis nang maaga upang makaiwas na masukol ng sunog o ng trapiko. Kailangang malaman ang mga sasakyang pang-emergency sa lugar habang lumilikas.
- ✓ Huwag hintaying sabihan muna ng mga awtoridad para umalis. Sa isang mabilis na kumakalat na wildfire, maaaring hindi na magkaroon ng pagkakataong makatok ang bawat pintuan.
- ✓ Kung sinasabihang umalis, huwag mag-aatubili!

KUNG SAAN PUPUNTA

- ✓ Magpunta sa napag-usapang lugar sa labas ng mapanganib na lugar, kagaya ng sa bahay ng isang kaibigan o kapamilya na naghanda nang husto, sa shelter o evacuation center, pampublikong aklatan, motel, atbp.

PAANO MAKAKAPUNTA ROON

- ✓ Magkaroon ng magkakaibang ruta sakaling ang isang ruta ay maharangan ng sunog o

ng mga sasakyan o malalaking kagamitang pang-emergency.

- ✓ Piliin ang ruta sa pagtakas na malayo sa sunog hangga't maaari.
- ✓ Maaaring hindi makapagbigay ng ruta sa paglikas ang mga awtoridad sa oras na tanggapin mo ang utos sa paglikas. Tandaan ang magkakaibang rutang palabas sa loob ng inyong lugar na kinaroroonan.

KUNG ANO ANG DADALHIN

- ✓ Dalhin ang iyong Emergency Supply kit na naglalaman ng kinakailangang bagay para sa iyong pamilya at mga alagang hayop. (Tingnan ang listahan sa sumusunod na pahina.)

Ibigay sa pamilya mo ang pinakamahusay na pagkakataon na makaligtas sa isang wildfire sa pamamagitan ng pagiging handa anumang oras at maagang paglikas. Tandaan Kapag talagang kailangan na ang mabilis na paglikas, sundin ang mga hakbang na ito.

Listahan ng Iyong Plano sa Pagkilos sa Panahon ng Wildfire

GUMAWA NG ISANG PLANO SA PAGKILOS SA PANAHON NG WILDFIRE NA KINABIBILANGAN NG MGA SUMUSUNOD:

- ✓ Magtalaga ng isang dako para magkita-kita sa labas ng sunog o mapanganib na lugar. Mahalaga ito para malaman kung sinu-sino na ba ang nakalikas na mula sa apektadong lugar.
- ✓ Maghanap ng maraming rutang palabas mula sa iyong bahay o komunidad. Palagi itong kabisaduhin para maging pamilyar ang mga ito sa bawat isa sa pamilya mo sakaling magkaroon ng emergency.
- ✓ Magkaroon ng plano sa paglikas para sa mga alaga at malalaking hayop kagaya ng mga kabayo at iba pang alagang hayop.
- ✓ Bumuo ng Plano sa Komunikasyon ng Pamilya na nagtatalaga ng isang kaibigan o kamag-anak sa labas ng lugar para makontak at magsilbing nag-iisang pinagkukunan ng komunikasyon sa mga miyembro ng pamilya sakaling magkahi-hiwalay. (Mas madaling tumawag o magmensahe sa iisang tao at hayaan silang makipag-ugnayan sa iba kaysa subukang tawagan ang lahat kapag ang mga sistema ng telepono, cell, at internet ay maaaring ma-overload o limitado sa panahon ng kalamidad.)



ANG FORM PARA GAWIN ANG IYONG PERSONAL NA PLANO SA PAGKILOS PARA SA WILDFIRE AY MATATAGPUAN SA LIKOD NA PAHINA NG POLYETONG ITO.

LISTAHAN NG EMERGENCY SUPPLY KIT

Pagsama-samahin ang iyong Emergency Supply Kit bago pa man mangyari ang isang wildfire o iba pang sakuna at ilagay ito sa lugar na madaling makita para madala mo ito kapag kailangan mo nang lumikas. Planuhin na aalis ka sa bahay mo sa loob ng mahabang panahon. Dapat magkaroon ang bawat isa ng madaling makitang Emergency Supply Kit. Mahusay na imbakan ng mga gamit ang backpack (maliban sa pagkain at tubig) at madaling hagilapin. Ang pag-iimbak ng tubig sa mga lalagyang madaling bitbitin kagaya ng tub o chest ay magpapadali sa transportasyon. Panatilihin itong magaan para madaling mailagay sa sasakyan mo. Para sa karagdagang impormasyon sa mga supply sa emergency, bisitahin ang cdph.ca.gov/programs/epo/pages/prepareanemergencysupplykit.aspx.

LISTAHAN

- Tatlong araw na supply ng hindi napapanis na pagkain at isang galon ng tubig kada tao, kada araw
- Huwag kalimutan ang pagkain at tubig para sa alagang hayop!
- Mapang may marka ng hindi bababa sa dalawang ruta sa paglikas
- Mga reseta at/o gamot
- Damit pamalit (kabilang ang damit na panglamig at para sa mainit na panahon sa iyong kit)
- Karagdagang salamin sa mata o contact lense
- Karagdagang susi sa kotse, credit card o traveler check, at pera
- First aid kit
- Flashlight na may reserbang baterya
- Radyong de-baterya na may reserbang baterya
- Supply para sa kalinisan
- Charger ng cellphone at/o battery pack
- Telepono bilang para sa emergency
- Kopya ng mahahalagang dokumento (Birth certificate, Passport, Marriage License, Insurance Declaration pages, DMV documents, DD 214, atbp.)

MGA BAGAY NA DADALHIN KUNG MAY ORAS PA:

- Mahahalagang bagay na madaling dalhin
- Mga larawan ng pamilya at ilan pang bagay na hindi mapapalitan
- Impormasyon sa personal computer na nasa mga hard drive at disk

Palaging magtabi ng isang pares ng matibay na sapatos at isang flashlight malapit sa higaan mo sakaling magkaroon ng biglaang paglikas sa gabi.



MAGHANDA: Habang papalapit ang apoy

CHECKLIST SA LOOB

- Isara ang lahat ng mga bintana at pinto ngunit huwag ikandado.
- Alisin ang mga nasusunog na kurtina at mga takip ng bintana at isara ang metal shutters.
- Alisin ang magagaan na kurtina.
- Ilipat ang mga nasusunog na kasangkapan sa gitna ng kwarto, malayo sa mga bintana at pinto.
- Isara ang metro ng gas. Patayin ang mga pilot light.
- Iwanang bukas ang iyong mga ilaw upang makita ng mga bumbero ang iyong bahay sa ilalim ng makapal na usok.
- Patayin ang aircon.

CHECKLIST SA LABAS

- Tipunin ang mga nasusunog na gamit mula sa labas ng bahay at ilagay ang mga ito sa loob (hal., patio furniture, laruan ng mga bata, doormat, atbp.) o ilagay ang mga ito sa iyong pool.
- Patayin ang mga tangke ng propane.
- Huwag iwanan ang mga sprinkler o umaagos na tubig—maaaring mag-aksaya ito ng mahalagang presyon ng tubig.
- Iwanang bukas ang mga ilaw sa labas.
- Ibalik ang iyong sasakyan sa driveway. Isara ang mga pinto at iangat ang mga bintana.
- Magkaroon ng hagdan na magagamit.
- Takpan ang attic at ground vent gamit ang pre-cut plywood o commercial seals kung may oras.



Ready, Set, Go!

Kung Ikaw Ay Na-trap

KUNG IKAW AY NA-TRAP

SA BAHAY:

- Manatiling kalmado, panatilihing magkakasama ang pamilya mo.
- Tawagan ang 911 at ipaalam sa awtoridad ang kinaroroonan mo.
- Manatili nang malayo sa mga panlabas na pader.
- Magdala ng hose sa loob ng bahay para hindi ito masira ng alipato.
- Umikot sa loob ng bahay mo para sa maliliit na sunog para patayin ang mga ito.
- Magsuot ng damit na may mahabang manggas at pantalon na gawa sa natural na tela, kagaya ng cotton.
- Laging uminom ng tubig.
- Tiyaking makakalabas ka ng bahay kapag nakasunog dito (tandaan na kapag nasa loob ng bahay ito, apat hanggang limang beses itong mas mainit kaysa kung ito ay nasa labas).
- Punan ang mga lababo at batya bilang panustos sa supply ng tubig na pang-emergency.
- Maglagay ng basang tuwalya sa ilalim ng mga pinto upang hindi lumabas ang usok at alipato.
- Panatilihang nakasara ang mga pinto, ngunit huwag ikandado.

HABANG NASA LOOB NG IYONG SASAKYAN:

- Manatiling kalmado.
- Iparada ang iyong sasakyan sa lugar na walang halaman.
- Isara ang lahat ng bintana at pasukan ng hangin ng sasakyan.
- Magtalukbong ng kumot o jacket na gawa sa lana.
- Humiga sa sahi ng sasakyan.
- Gamitin ang iyong cell phone para maipaalam sa mga opisyal - tumawag sa 911.

HABANG NAGLALAKAD:

- Manatiling kalmado.
- Pumunta sa lugar na walang mga halaman, isang kanal o lubak hangga't maaari.
- Humiga ng nakaharap sa lupa, takpan ang iyong katawan.
- Gamitin ang iyong cell phone para maipaalam sa mga opisyal - tumawag sa 911.



Matapos Mawala ng Sunog

- Kung sa tingin mo ay ligtas na, tingnan ang iyong bubong at patayin ang anumang apoy, mga nagbabaga o alipato.
- Kung sa tingin mo ay ligtas, tingnan ang loob ng attic para sa mga nakatagong alipato.
- Mag-ikot sa iyong ari-arian at patayin ang maliliit na apoy.
- Kung may mga apoy na hindi mo maapula, tumawag sa 911.

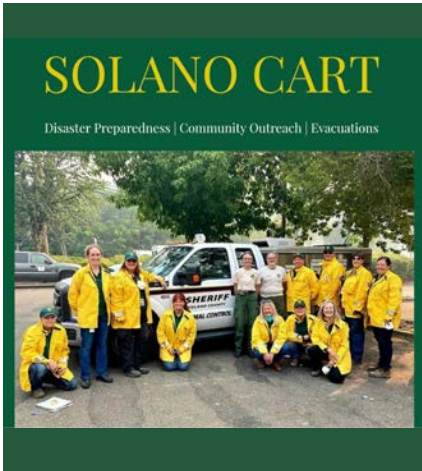
Ready, Set, Go!

Pagpapalano ng Paglikas para sa mga Alaga at Malalaking Hayop

SOLANO COUNTY ANIMAL RESPONSE TEAM (CART)

HANDA KA BA AT ANG IYONG MGA HAYOP PARA SA ISANG EMERGENCY?

Misyon ng CART: Upang magbigay ng edukasyon sa paghahanda sa sakuna at mapagkukunan sa mga miyembro ng komunidad ng Solano County upang matiyak ang pinakamahasag na posibleng resulta para sa kanilang mga hayop sa panahon ng emergency.



Ang aktibong paggawa ng plano sa paglikas sa sakuna (DAP) ay isang mahalagang hakbang na maaari mong gawin upang matiyak ang pinakamahasag na posibleng resulta para sa iyong mga hayop. Ang aming mga volunteer ay nariryan upang makipagtulungan sa mga may-ari ng hayop upang bumuo ng isang DAP na akma sa kanilang mga pangangailangan. (Makipag-ugnayan sa DAP Team: dap@solanocart.org)

Ang mga DAP ay pinananatiling naka-file sa aming organisasyon at hinihikayat namin ang mga may-ari ng hayop na regular na i-update ang kanilang mga DAP at ipaalam ang mga pagbabago sa Solano CART upang matulungan ang pagpapabilis ng posibleng suporta sa panahon ng emergency.

Solano Community Animal Response Team
PO Box 2935, Vacaville, CA 95687
(707) 343-8295 solanocart.org / email: info@solanocart.org



Pagpapalano ng Paglikas para sa mga Alaga at Malalaking Hayop (ipagpapatuloy)

- ✓ **Magplano nang maaga—alamin kung saan mo dadalhin o iiwan ang iyong mga alagang hayop.**
- ✓ Magplano nang maaga para sa isang kapitbahay na magbabantay o magdadala ng iyong mga hayop kung sakaling wala ka sa bahay kapag nangyari ang sakuna.
- ✓ Siguraduhing nasa iyong kapitbahay ang mga contact number (cell phone, trabaho, tahanan, atbp.).
- ✓ Maaaring hindi payagan ang mga alagang hayop sa lahat ng pansamantalang silungan; maghanda ng alternatibong lugar na maaring pagdalhan ng inyong mga alaga.
- ✓ Dapat may sariling lalagyan ang bawat alagang hayop. Ang mga ibon, daga, at reptilya ay dapat ilagay sa mga hawla. Takpan ang mga hawla ng magaan na tela o kumot upang mabawasan ang kanilang takot.
- ✓ Tiyaking naka-microchip, nakarehistro, at laging may suot na maayos na collar na may personal na pagkakakilanlan, tag ng rabies, at lisensya ang inyong mga alaga.
- ✓ Itabi ang mga tala ng bakuna/medikal na rekord, impormasyon ng kontak ng beterinaryo, patunay ng pagmamay-ari, kasalukuyang larawan, at isang Emergency Supply Kit.



PET EMERGENCY SUPPLY KIT

- Lalagyan ng alagang hayop para sa bawat isa
- Hindi bababa sa tatlong araw na supply ng pagkain at tubig
- Mga mangkok na hindi natatapon para sa pagkain at tubig
- Paunang lunas para sa alagang hayop
- Mga gamot at mga tagubilin sa pag-inom
- Mga tali/kwelyo/harness
- Kahon ng dumi para sa pusa at buhangin o dyaryo
- Mga plastik na bag para sa pagtatapon ng basura
- Tuwalyang papel
- Pang-disinfect
- Mga Kumot
- Mga laruan at treats

KUNG KAILANGAN MONG IWANAN ANG IYONG ALAGANG HAYOP:

- ✓ Dalhin sila sa loob: **HUWAG** iwanang nakakadena ang mga alaga sa labas o nakagapos sa loob!
- ✓ Kung iiwanang naka-sigurado sa loob, gumamit ng kwarto na walang bintana at may sapat na pasukan ng hangin, gaya ng utility room, garahe, banyo, o iba pang lugar na madaling linisin.
- ✓ Mag-iwan lamang ng tuyong pagkain at malinis na tubig sa mga lalagyang hindi matatapon. Kung maaari, magbukas ng gripo upang tumulo ang tubig sa isang malaking lalagyan o bahagyang punan ang bathtub ng tubig.
- ✓ Huwag mag-iwan ng vitamin treats, dahil maaaring maging nakamamatay kung labis na makain.
- ✓ Paghiwalayin ang mga pusa at aso, kahit na karaniwan silang magkasundo.
- ✓ Linisin ang mga lugar na maaaring magbigay proteksyon sa paligid ng iyong mga kamalig at pastulan, tulad ng ginagawa mo sa iyong bahay Ang batas ng California (PRC 4291) ay nangangailangan ng clearance sa paligid ng lahat ng istruktura sa iyong ari-arian.

Ready, Set, Go!

Pagpapalano ng Paglikas para sa mga Alaga at Malalaking Hayop (ipagpapatuloy)

Magplano nang maaga, alamin kung saan mo ililikas ang mga hayop. Magkaroon ng ilang ruta ng paglikas sa isip. Kung wala kang sariling truck at trailer, makipag-ayos sa mga kapitbahay o lokal na kumpanya bago dumating ang sakuna. Tiyaking nasa iyong mga kapitbahay ang iyong mga contact number. Makipag-ugnayan sa Solano CART kung kailangan mo ng tulong sa pagpapalano.

Magkaroon ng mga rekord ng pagbabakuna/medikal, mga papeles sa pagpaparehistro, at mga litrato ng iyong mga hayop (patunay ng pagmamay-ari) sa iyong Emergency Preparedness Supply Kit.

EMERGENCY SUPPLY KIT NG MALALAKING HAYOP.

- Tuyong damo, pakainin at painunim ng tatlong araw
- Ang mga tali at pang-ukoy na gawa sa nylon (madaling tunawin o papagliyabin ng alipato materyales na gawa sa nylon).
- Mga gamit sa paunang lunas
- Mga wire cutter at isang matalim na kutsilyo
- Panglinis ng mga kabayo
- Pambalot sa binti
- Pala
- Mga balde ng tubig
- Plastic na lalagyan ng basura na may takip.
- Portable na radyo at ekstrang baterya.
- Mga flashlight



KUNG KAILANGAN MONG IWANAN ANG IYONG MALAKING HAYOP:

- ✓ Iwanan sila sa isang napiling ligtas at malinis na lugar.
- ✓ Mag-iwan ng sapat na damo/pagkain at tubig para sa 48 hanggang 72 oras.
- ✓ HUWAG umasa sa mga awtomatikong sistema ng patubig. Maaaring mawalan ng kuryente.

MAS MARAMI PANG MAPAGKUKUNAN NG IMPORMASYON TUNGKOL SA PAGLIKAS NG MGA ALAGANG HAYOP AT MALALAKING HAYOP:

- ✓ Solano County Animal Response Team:
solanocart.org
- ✓ Kaligtasan sa Sunog sa Kagubatan para sa Inyong Mga Alagang Hayop:
readyforwildfire.org/animal-evacuation
- ✓ Ready—Pet and Animal Emergency Planning:
ready.gov/animals
- ✓ ASPCA—Disaster Preparedness website:
aspc.org/pet-care/general-pet-care/disaster-preparedness

Suriin ang Iyong Seguro Bago ang Isang Wildfire

Bago pa man mangyari, alamin kung ano ang saklaw ng iyong kumpanya sa seguro sa kaso ng malawakang kalamidad. Ang tamang halaga at uri ng seguro at maayos na mga rekord ay magiging napakahalaga.

1. Suriin ang iyong patakaran para sa mga karagdagang gastos sa pamumuhay na nauugnay sa kalamidad (disaster ALE). Ang mga tuntunin para sa mga karagdagang gastos sa pamumuhay na may kaugnayan sa malawakang sakuna ay maaaring mag-iba mula sa regular na patakaran. Tanungin ang iyong ahente kung ano ang iyong pinakamataas na pinahihintulatang rate, at kung anong mga gastusin sa pamumuhay ang sinasaklaw. Ang pagiging karapat-dapat para sa tulong sa pabahay ng pamahalaan para sa mga malawakang sakuna ay nakasalalay sa kita/tax return at maaaring tumagal lamang ng 18 buwan.
2. Ihambing ang mga limitasyon ng bawat kategorya ng patakaran sa kung ano talaga ang pagmamay-ari mo ngayon. Kung mayroon kang mahahalagang bagay o malawak na koleksyon, maaaring hindi sapat ang limitasyon ng mga kategorya upang masakop ang kapalit na halaga ng mga item.
3. Idokumento ang iyong ari-arian, lalo na ang anumang bagay na may halaga. Ang mga kumpanya ng seguro ay nagbibigay ng mga pangkaraniwang kapalit, kaya kung mayroon kang espesyal o custom na item, kunan ng larawan ng paggamit nito sa iyong bahay, at itago ang mga resibo. Nag-aalok ang United Policyholders (uphelp.org) ng isang home inventory spreadsheet na maaari mong gamitin upang i-catalog ang iyong mga pag-aari.
4. Kumpirmahin na siaklaw ng iyong patakaran ang halaga ng pagpapalit ng iyong tahanan (Replacement Value), na maaaring mas mababa kaysa sa halaga ng real estate o presyo ng pagbili ng iyong bahay.



Suriin ang Iyong Seguro Bago ang Isang Wildfire



MGA DISCOUNT SA SEGURO PARA SA MGA BAHAY AT KOMUNIDAD NA MATIBAY LABAN SA SUNOG

Dahan-dahang tumaas ang bilang ng mga kumpanya ng seguro para sa residential properties na nag-aalok ng mga discount para sa mga bahay at komunidad na matibay laban sa sunog. Maraming kumpanya ang nag-aalok ng parehong discount para sa buong komunidad (halimbawa, isang bahay sa isang Firewise o Shelter-In-Place na komunidad) at discount na partikular sa bahay (halimbawa, ang pagpapanatili ng defensible space o mga hakbang sa kaligtasan ng bahay laban sa mga baga na tinatangay ng hangin). Sa ilang mga kaso, ang mga discount na ito ay maaaring pagsamahin. Dahil magkaiba ang mga discount at pagiging karapat-dapat ng bawat kumpanya, hinihikayat ka naming makipag-ugnayan nang direkta sa kumpanya ng seguro upang malaman kung kwalipikado ang iyong ari-arian.

Makikita sa website ng California Insurance Commissioner (insurance.ca.gov/01-consumer) ang isang malawak na listahan ng mga kumpanya ng seguro na kasalukuyang nag-aalok ng mga discount sa premium ng seguro para sa mga bahay at/o komunidad na matibay laban sa sunog.

KARAGDAGANG TULONG PARA SA MGA KONSYUMER

Ang mga residente ng probinsya na nakaranas ng kalamidad dulot ng wildfire ay madalas nahihirapan dahil sa malalaking puwang sa kanilang insurance coverage at isang proseso ng paghahabol na madalas ay puno ng pagtutol.

Ang United Policyholders, isang pambansang grupo ng tagapagtanggol ng mga mamimili ng insurance, ay nagbibigay ng mga libreng materyales pang-edukasyon at mga kasangkapan na nagmula sa mahigit dalawang dekadang karanasan sa pag-recover pagkatapos ng kalamidad at mula sa pagsubaybay ng pamilihan ng insurance pati na rin ng mga kaugnay na isyu sa pampublikong polisiya at legal na usapin. Magsuri sa isang resilience center ng komunidad upang makita kung nagdadala sila ng anumang mga polyeto o iba pang impormasyon mula sa United Policyholders.

Kapag tinanggal ka ng iyong insurer, o naghahanap lamang ng mas mahusay na paghahanda para sa wildfire, hindi maaaring maliitin ang impormasyon at tulong na maibibigay nila sa pag-aayos ng mga isyu sa seguro. Bisitahin sila sa uphelp.org/preparedness.

Maging maingat sa pagkuha ng mga “fixer” ng seguro na nag-aalok na makipag-ayos sa iyong insurer para sa isang bayad.

Ano ang Aasahan Pagkatapos ng Isang Wildfire

PAUWI

Ang pag-uwi pagkatapos ng isang wildfire ay maaaring maging mahirap. Ang pinsala ay madalas na hindi alam hanggang sa bumalik ka pagkatapos ng mga araw o linggo. LAGING makipag-ugnayan sa mga opisyal bago subukang bumalik sa inyong tahanan at sundin ang mga lokal na pamamaraan tungkol sa kung kailan ligtas na makabalik. Suriin ang mga sumusunod:

- Kung sa tingin mo ay ligtas, suriin ang paligid para sa mga mainit na lugar, mga baga ng punong na sunog, at mga halaman.
- Kung sa tingin mo ay ligtas, suriin ang bubong at panlabas na bahagi para sa mga kumikislap na baga o apoy.
- Kung sa tingin mo ay ligtas, suriin ang attic at loob ng bahay para sa anumang nakatagong baga o apoy.
- Maging alerto sa mga nasirang linya ng serbisyo: kung naamoy ang gas o nakarinig ng sumisingaw na tunog, agad na lisanin ang lugar at tumawag sa 911.
- Kung sa tingin mo ay ligtas, suriin ang pinsalang dulot ng sunog sa inyong tahanan, patayin ang lahat ng kasangkapan, at makipag-ugnayan sa PG&E bago buksan ang pangunahing circuit breaker.
- Suriin ang balon o bahay ng bomba upang matiyak na gumagana ito nang maayos.
- Tumawag sa 911 kung may nararamdamang panganib.
- Kumonsulta sa mga lokal na eksperto, kabilang ang Solano Resource Conservation District, para sa pinakamahusay na paraan upang maibalik at maitanim muli ang inyong lupain gamit ang mga ligtas-sa-sunog na halaman.

EPEKTO SA TUBIG AT LUPAIN PAGKATAPOS NG ISANG SUNOG SA KAGUBATAN

Ang mga epekto ng wildfire sa isang watershed ay maaaring magdulot ng mga agarang problema at pangmatagalang epekto. Maaaring tumaas sa mapanganib na antas ang mga pagguho ng lupa at runoff matapos ang wildfire. Karaniwan, ang mga puno, palumpong, damo, at iba pang mga protektibong halaman sa lupa ay tumutulong upang maiwasan ang pag-alis ng lupa at pinapayagan ang pagpasok ng ulan sa lupa. Ang matinding init ng wildfire ay maaaring magtuyo ng lupa hanggang sa punto na hindi na makakapasok ang tubig, na kalaunan ay maaaring magdulot ng labis na pag-agos ng tubig sa isang lugar matapos ang wildfire.

BAGO UMALIS SA NASUNOG NA LUGAR, ANG CAL FIRE AY MAAARING MAGPATUPAD NG MGA HAKBANG SA PAGKUMPUNI PAGKATAPOS NG SUNOG KABILANG ANG:

- Pag-install ng mga waterbar (mga pang-ibabaw na nakalinya nang pahilis sa kalsada upang ilihis ang tubig.
- Pag-alis ng lupa at mga organikong debris mula sa mga sapa kung saan tumatawid ang mga linya ng apoy.
- Pagbabalik ng mga istruktura ng daluyan ng tubig sa kalsada sa kanilang kondisyon bago ang sunog.
- Pag-alis ng mga panganib tulad ng mga nasunog na puno sa mga kalsada at linya ng kuryente.
- Paglalagay ng mga straw-waddle dam sa mga gilid ng burol.
- Paglalagay ng straw-mulch upang matulongang patatagin ang lupa at mabawasan ang runoff ng tubig-ulan.
- Paggawa ng proteksyon sa istruktura gamit ang mga sandbag at K-wall.

Ang mga may-ari ng lupa na may matarik na dalisdid, daluyan ng tubig, o mga lugar na lubhang nasira ay dapat makipag-ugnayan sa mga lokal na eksperto, kabilang ang Solano Resource Conservation District (solanorcd.org) para sa karagdagang gabay.

MATUTO PA:

[solanocountyrecovers.org/
returning-to-your-property](http://solanocountyrecovers.org/returning-to-your-property)

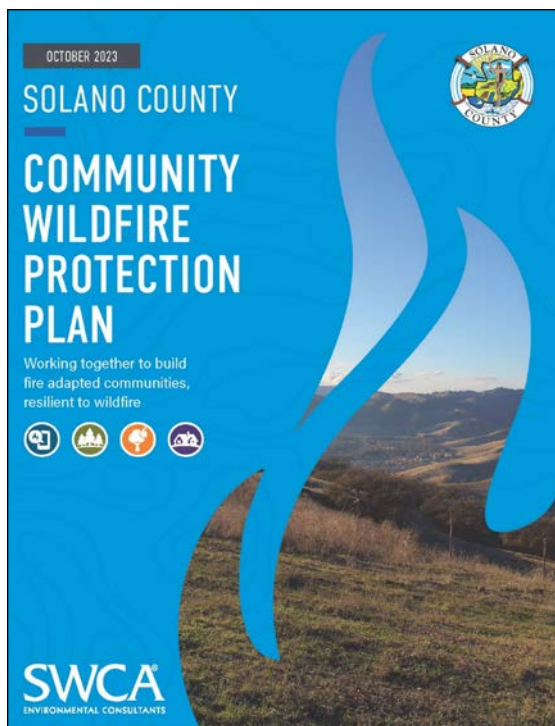
[readyforwildfire.org/
wp-content/uploads/calfire_
returninghomeafterafire_revised.pdf](http://readyforwildfire.org/wp-content/uploads/calfire_returninghomeafterafire_revised.pdf)

[ucanr.edu/sites/fire/
recovery/revegetation](http://ucanr.edu/sites/fire/recovery/revegetation)

[ucanr.edu/sites/fire/recovery/
revegetation/erosion](http://ucanr.edu/sites/fire/recovery/revegetation/erosion)

Mga Komunidad na Nagtutulungan

Ang Solano County Community Wildfire Plano ng Proteksyon



ANO ANG NASA ISANG CWPP?

Ang Community Wildfire Protection Plan (CWPP) ay nagbibigay ng impormasyon at mga kasangkapan upang mabawasan ang mga mapaminsalang wildfire, maprotektahan ang komunidad, at mamuhay nang mas mahusay na balanse sa lupa. Ang isang CWPP ay nilikha sa pamamagitan ng pagtutulungang pagsisikap mula sa mga miyembro ng komunidad, mga ahensya ng bumbero, lokal na pamahalaan, at iba pang mga kinaaukulan.

Ang CWPP ay hindi nagtatapos kapag ito ay naipatupad. Nagsisimula ang pag-aampon sa isang tuloy-tuloy na siklo ng pagpapalano, pagpapatupad, pagsubaybay, at pag-aangkop. Inirerekomenda na ang CWPP ay i-update tuwing limang taon.

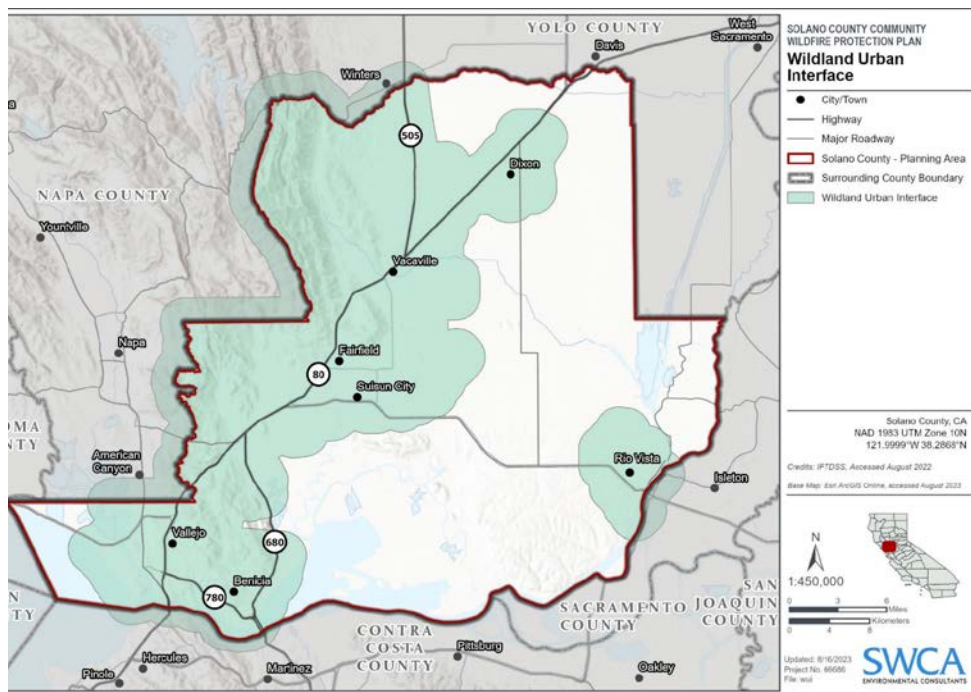
SOLANO COUNTY'S CWPP

Ang Solano County Community Wildfire Protection Plan (Plan) ay nagsisilbi ng maraming layunin sa pagtugon sa panganib ng mga wildfire at pagprotektang sa buhay at ari-arian ng tao. Layunin nitong magbigay ng komprehensibong pagtatasa ng panganib ng wildfire at mga pangangailangan sa proteksyon sa buong probinsya, at pinagsasama-sama ang iba't ibang kinaaukulan na kasangkot sa pamamahala at pagsugpo sa wildfire.

Pinagtibay noong 2023, mahahanap mo ang kumpletong CWPP ng Solano County dito:
solanofsc.org/community-wildfire-protection-plan-cwpp

ANG CWPP AY DAPAT:

- ✓ Ay dapat na magkatuwang na binuo sa lahat ng mga lokal na stakeholder
- ✓ Dapat tukuyin at bigyang-prioridad ang mga lugar para sa mapanganib na pagbabawas ng gasolina at magrekomenda ng mga paraan ng paggamot upang mabawasan ang panganib sa komunidad.
- ✓ Ay dapat magrekomenda ng mga hakbang upang mabawasan ang pagkasunog ng mga istruktura sa buong komunidad.



Mga Komunidad na Nagtutulungan

Solano County Fire Safe Council



ANO ANG FIRE SAFE COUNCIL?

Ang mga Local Fire Safe Council ay maaaring magkaroon ng maraming anyo. Karamihan sa mga ito ay mga matagal ng organisasyon na itinatag upang pag-isahin ang mga kapitbahay sa pagpapababa ng kanilang panganib mula sa wildfire. Ginagawa nila ito sa pamamagitan ng mga aktibidad tulad ng mga araw ng trabaho sa komunidad, pagpapabuti ng komunikasyon sa mga kapitbahay, at iba pang mga programa upang tulungan ang mga residente sa pagpigil at pagbangon mula sa sunog. Ang mga Fire Safe Council ay maaaring kasing liit at impormal, mga naka-incorporate na 501(c)3 na nonprofit, malalaking organisasyon nagbabayad ng empleyado, at anumang nasa pagitan ng mga ito.

THE SOLANO FIRE SAFE COUNCIL

Ang Solano Fire Safe Council ay isang organisasyong pangkomunidad na nakatuon sa pagsasama-sama ng mga lokal na interes para sa pinahusay na paghahanda, proteksyon, at pagbawi sa sunog.

ANG AMING LAYUNIN

Kasama sa layunin ng Solano Fire Safe Council, ngunit hindi limitado sa:

MGA KOMUNIDAD NA INAANGKOP SA SUNOG:

Tumutulong sa paglikha at pagpapanatili ng mga fire-adapted na komunidad;

EDUCATION: Pagsuporta sa outreach at publiko;

PAGPAPLANO: Pagsusulong ng pagpapalano at koordinasyon para sa kaligtasan laban sa sunog sa komunidad, kabilang ang mga lokal na pagsusuri ng panganib;

CWPP: Pag-aambag sa pagbuo, pag-update, at pagpapatupad ng Solano County Community Wildfire Protection Plan

PAKIKIPAG-UGNAYAN: Pagsuporta sa mga grupo ng komunidad na may kaugnayan sa sunog gaya ng mga lokal na Fire Safe Council, Prescribed Burn Associations, at Firewise Communities;

KOMUNIDAD: Pagbibigay-kapangyarihan sa mga residente ng Solano County na maging handa sa wildfire;

MGA DONASYON: Paghahanap ng mga magagamit na pondo para sa mga iminungkahing at inaprubahang proyekto para sa wildfire resiliency upang gawing mas ligtas ang Solano County sa mga wildfire, pagtuturo tungkol sa katatagan, pagtugon, at pagbangon ng komunidad sa wildfire

PANGANGALAGA: Pagsusulong ng pamamahala ng mga peligrong halaman at mga kapaki-pakinabang na gawain sa sunog na sumusuporta sa ekolohikal na pag-andar, katatagan ng klima, at pagtugon sa mga isyu sa kasaysayan ng pamamahala, kabilang ang pagpapanatili ng pagiging maayos ng agrikultura at ekonomiya ng lugar.

PAMAMAHALA NG MGA HALAMAN: Pagsusuri ng panganib ng sunog at pakikipagtulungan sa mga ahensya ng sunog sa mga pagsisikap na bawasan ang mga peligrong panggatong.

TUGON: Pagsuporta sa ligtas at epektibong pagtugon sa sunog sa Solano County; at

PAGBAWI: Pagsuporta sa napapanatiling pagbawi pagkatapos ng sunog para sa parehong mga komunidad at landscape.

Mangyaring bisitahin: solanofsc.org.

Mga Komunidad na Nagtutulungan

Mga Lokal na Konsehong Ligtas sa Sunog

“Nakita ko ang Sunog sa Tubbs noong 2017 na tumalon sa Highway 101 at tinupok ang isang upper middle class na komunidad, at alam kong darating ang wildfire sa Solano County. Walang lokal na organisasyon na tumutugon sa sa panganib na dulot ng wildfire, kaya alam ko na kailangan nating kumilos.”

Rochelle Sherlock, *Green Valley Fire Safe Council Founder*



GLEN COVE FIRE SAFE COUNCIL

Ang Glen Cove Fire Safe Council ay isang proyekto ng Glen Cove Community Association, pinagbubuklod ang mga residente ng Glen Cove para sa kaligtasan, paghahanda, at edukasyon tungkol sa sunog. Nakatuon ang GCFSC sa pagpapataas ng kamalayan sa panganib na dala ng sunog, hinihikayat ang mga residente sa mga gampaning pagpapahupa ng sunog, at pakikipagtulungan sa mga lokal na opisyal sa mga usapin kagaya ng paglikas, pagpapalano sa sakuna, at pagtugon sa wildfire. Ang Glencove ay kinikilala bilang komunidad ng Firewise USA® simula 2024. Para sa karagdagang impormasyon, bisitahin ang: glencovefiresafe.org.



GREEN VALLEY FIRE SAFE COUNCIL

Ang Green Valley Fire Safe Council ay isang maigting na pakikipagtulungan na binubuo ng mga residente, Coredella Fire, at CAL FIRE na gumagawa upang paigtingin ang pagiging ligtas sa wildfire sa pagpapataas ng kamalayan, pagbibigay pampublikong kaalaman, at pagbahahagi ng mga kagamitan at mapagkukunan. Nagsisilbi ito sa rehiyon ng Green Valley ng Fairfield at mga nakapaligid na lugar, at aktibong nagpapalano ng mga proyekto sa pagbabawas ng gasolina upang mabawasan ang panganib na dulot ng sunog sa Solano at kalapit na Napa County. Green Valley ay kinikilala bilang isang komunidad ng Firewise USA® noon pang 2020. Para sa karagdagang impormasyon, bisitahin ang: gvfsc.org.



PLEASANTS VALLEY FIRE SAFE COUNCIL

Ang Pleasants Valley Fire Safe Council - Ang Vacaville ay isang organisasyon sa komunidad na pinagbubuklod ang mga residente sa pag-iingat sa sunog, paghahanda, at pagtugon. Bilang karagdagan sa pagbahahagi ng impormasyong pangkaalaman, pinagbubuklod ng PVFSC ang mga lokal na empleyado ng pamatay-sunog, tagapangasiwa ng lupain, at ang gobyerno sa patuloy na pag-uusap na may kinalaman sa sunog sa lugar. Bilang isang komunidad ng Firewise USA®, layunin ng Fire Safe Council ang bigyang-kaalaman ang ating mga sarili at ang ating mga kapitbahay kung papaano mapipigilan ang mapaminsalang sunog, upang ihanda ang ating mga ari-arian na makaligtas sa wildfire sa pamamagitan ng pagpapatibay sa ating mga bahay at pangangasiwa sa halamanan, at upang makatugon ang hinahanap ng seguro para sa patuloy na coverage, Para sa karagdagang impormasyon, bisitahin ang: pvfsc-vv.org.



Mga Komunidad na Nagtutulungan

Firewise USA®



Ang FirewiseUSA® Recognition program ay pinamamahalaan ng National Fire Protection Association at nagbibigay ng isang magkakasamang balangkas upang matulungan ang mga kapitbahay sa isang tiyak na lugar na magkaisa, makahanap ng direksyon, at kumilos upang dagdagan ang resistensya ng kanilang mga bahay at komunidad laban sa apoy at upang mabawasan ang mga panganib ng wildfire sa lokal na antas. Sa California, ang CAL FIRE Office of the State Fire Marshal's

Community Wildfire Preparedness & Mitigation Division ay tumutulong sa mga lokal na komunidad upang makuha ang ganitong pagkilala. Ang Solano RCD ay isang mapagkukunan para sa mga interesadong maging Fire Wise gayundin ang mga umiiral na komunidad ng Fire Wise gaya ng Green Valley Fire Safe Council.

Binibigyan ng Firewise ng kapangyarihan ang mga komunidad na may pagitan ng 8 hanggang 2,500 na kabahayan (mga yunit ng tirahan) gamit ang mga kasangkapan at yaman, hinihikayat ang mga kapitbahay na magtulungan upang mabawasan ang pagkalugi dulot ng wildfire. Kasama sa mga hakbang ang paglikha at pagpapanatili ng defensible space—isang legal na kinakailangan na sa California—at ang pagpapalitbay ng mga bahay.

Sa Solano County, mayroong hindi bababa sa tatlong Firewise Community, ang bawat isa ay may kaugnayan sa lokal na Fire Safe Council: Green Valley, Pleasants Valley, at Glen Cove.

ANG LIMANG HAKBANG PARA MAGING FIREWISE

1. Bumuo ng lupon ng mga residente at mga kasama. Maaaring ang iyong Konseho sa Kaligtasan sa Sunog;
2. Bumuo ng isang pag-aaral sa panganib na dulot ng wildfire sa komunidad na may suporta mula sa CAL FIRE at ng Solano RCD;
3. Gumawa ng tatlong-taon-na-plano ng mga natatanging aktibidad, batay sa isinagawang pag-aaral sa panganib;
4. Magsagawa ng taunang “Firewise Day” na kaganapan;
5. Mamuhunan nang hindi bababa sa 1 boluntaryong oras bawat sambahayan sa mga lokal na pagkilos ng Firewise para sa taon; at mag-apply para sa pagkilala sa pamamagitan ng Firewise® Portal (portal.firewise.org) at mag-renew taun-taon.



MGA PAMAMARAAN KUNG PAANO MAKIKINABANG ANG MGA KOMUNIDAD SA FIREWISE:

Balangkas ng Pagkilos: Maging organisado at maghanap ng direksyon.

Matuto Tungkol sa Wildfire: Alamin ang tungkol sa mga panganib na dulot ng wildfire sa komunidad at ang mga simpleng bagay na maaaring gawin upang mabawasan ang mga ito.

Panatag na Pag-iisip: “Makita agad ang mga resulta at malaman na ang pinakamahusay na impormasyon ay ginagamit upang gabayan ang pagkilos.”

Community-Building: Bumuo ng matibay na ugnayan sa mga kapitbahay habang nagsasama-sama para sa isang layunin para sa kabutihan ng komunidad.

Ipinagmamalaki ng Mamamayan: Maging masaya sa pagtamo ng pagkilala.

Publicity: Ipakita ang halaga ng mga pagsusumikap ng komunidad.

Access sa Pondo at Pagtulong: Ipakita sa mga nagbibigay ng ang inyong komunidad ay handa na para kumilos.

Posibleng Bawas-presyo sa Bayad sa Seguro: Ang ilang kumpanya ng seguro ay nag-aalok ng diskwento sa seguro sa sunog para sa mga bahay na matatagpuan sa mga sertipikadong Firewise Communities®.

Mga Komunidad na Nagtutulungan

Solano Resource Conservation District (RCD)



Ang Solano RCD ay isang espesyal na distrito na hindi kontrolado ng Estado ng California. Ang Solano Resource Conservation District (RCD) ay orihinal na itinatag noong 1956 upang magbigay ng proteksyon laban sa pagbaha sa Ulatis watershed. Kami ngayon ay nakikipagtulungan sa Natural Resources Conservation Service (NRCS) at sa iba't ibang grupo sa buong County sa isang sukat ng watershed. Noong 2000, pinalitan namin ang aming pangalan upang ipakita ang ganitong mas malawak na misyon.

ANG AMING MGA LAYUNIN

- Ibalik ang dating anyo ng mga watershed at likas na yaman ng Solano County
- Protektahan ang mga likas na yaman sa pamamagitan ng masiglang pakikipagtulungan, estratehikong pagpapanumbalik, at epektibong mga programa sa edukasyon
- Turuan ang mga bata at matatanda tungkol sa agham ng watershed at epektibong pangangalaga
- Pagandahin ang ating mga watershed at mga tirahan nito upang mas mahusay na maihatid ang mga kapaki-pakinabang na layunin

Ikinararantal namin ang aming kakayahang makipagtulungan sa iba't ibang grupo ng mga nais makibahagi upang makabuo ng mga solusyon mula sa ibaba patungo sa mga usapin ng lokal na yaman. Kami ay nakikipagtulungan sa mga pribadong mamamayan, lokal, rehiyonal, pambansa at pederal na mga ahensya ng gobyerno, mga institusyong pananaliksik, mga non-profit na organisasyon, at mga pribadong sektor upang magdisenyo at magpatupad ng malalaki at maliliit na mga programa sa pagpapanumbalik ng ecosystem, mga proyekto sa pagpapabuti ng tirahan, at edukasyong pangkalikasan na nakabatay sa watershed para sa mga bata at matatanda. Nagmumungkahi kami ng mga serbisyo sa pagpapalano ng konserbasyon at koordinasyon ng watershed para sa mga residente

ng County upang matulungan ang mga tao na pamahalaan ang kanilang mga likas na yaman bilang indibidwal at bilang isang grupo.

ANG AMING GRUPO

Ang RCD ay ginagabayan ng isang boluntaryong Board of Directors na itinalaga ng County Board of Supervisors. Ang mga programa ng distrito ay ipinatutupad ng mga kawani na nagbibigay ng teknikal na kaalaman, edukasyon, at karanasan upang makatulong sa pagbuo ng matibay na solusyon sa mga hamon ng konserbasyon.

Nagbibigay kami ng direktang tulong sa mga magsasaka at may-ari ng lupa sa Solano County na kusang-loob na nakikipagtulungan sa amin para protektahan ang kanilang lupa, tubig, at likas na tirahan. Nakikipagtulungan din kami sa mga organisasyon at ahensya na nagpoprotekta ng agrikultura at likas na yaman sa buong County at rehiyon upang magpatupad ng mga programa sa watershed na may lokal at rehiyonal na benepisyo.

Upang talakayin kung paano kami makikipagtulungan sa inyo o upang malaman kung paano maging volunteer, tawagan ang aming opisina o magpadala ng mensahe sa amin.

info@solanorcd.org
solanorcd.org

1170 N Lincoln, Ste. 110,
Dixon, CA 95620
(707) 678-1655 x 101

Karagdagang Pinagkukunan

Karagdagang Mga Mapagkukunan ng Kaligtasan sa Sunog

UPANG MATUTO PA TUNGKOL SA WILDFIRE AT KUNG PAANO MO MAPAPABUTI ANG IYONG PANSARILING KALIGTASAN SA SUNOG, TINGNAN ANG MGA SUMUSUNOD NA MAPAGKUKUNAN NG IMNPORMASYON:

SOLANO COUNTY OFFICE OF EMERGENCY SERVICES - FIRE READY:

solanocounty.com/depts/oes/grs/fire_ready/2021_wildfire_preparedness_guide/default.asp

CALIFORNIA FIRE SAFE COUNCIL:

cafiresafecouncil.org

CALIFORNIA FIRE SCIENCE CONSORTIUM:

cafirescience.org

CALIFORNIA NATIVE PLANT SOCIETY—NATIVE PLANTS AND FIRE SAFETY:

cnps.org/conservation/fire

HOMELAND SECURITY—READY FOR WILDFIRES:

ready.gov/wildfires

FIRE ADAPTED COMMUNITIES:

fireadapted.org

FIRE ADAPTED COMMUNITIES LEARNING NETWORK:

fireadaptednetwork.org

FIRE, FUEL, AND SMOKE SCIENCE PROGRAM:

firelab.org

FIRE RESISTANT GARDENING:

ucanr.edu/sites/fire/preparedness/landscaping/plant_choice

UC EXTENSION FIRE RESOURCES AND INFORMATION:

ucanr.edu/sites/wildfire

HOME SURVIVAL IN WILDFIRE-PRONE AREAS: BUILDING MATERIALS AND DESIGN CONSIDERATIONS:

anrcatalog.ucanr.edu/pdf/8393.pdf

INSURANCE INSTITUTE FOR BUSINESS & HOME SAFETY—WILDFIRE:

disastersafety.org/wildfire

JOINT FIRE SCIENCE PROGRAM:

firescience.gov

NATIONAL FIRE PROTECTION ASSOCIATION—SAFETY INFORMATION:

nfpa.org/public-education

CALIFORNIA PRESCRIBED BURN ASSOCIATION:

calpba.org

SMOKEY BEAR'S PREVENTION HOW-TOS:

smokeybear.com/en/prevention-how-tos

PREVENT WILDFIRE CALIFORNIA:

readyforwildfire.org/prevent-wildfire

Pahina ng Pasasalamat

Pasasalamat at Salamat

ACKNOWLEDGMENTS

Ang edisyon ng Solano County ng Living With Wildland Fire ay binuo sa tulong mula sa Solano County Office of Emergency Services (OES) at Solano County Resource Conservation District (RCD) kasama ang mga kontribusyon mula sa mga tagapagbigay ng serbisyo sa emergency ng Solano County pati na rin ang iba pang mga kasamang komunidad.

Nagpapasalamat kami sa mga nabanggit sa kanilang pagsisikap, pananaw, at papel sa paghubog ng edisyon ng Solano County.

Ang pondo para sa proyektong ito ay ibinigay ng California Fire Safe Council, bilang bahagi ng kanilang U.S. Forest Service State Fire Assistance (SFA) grant program.

SALAMAT SA INYO

Ipinaaabot namin ang aming taos-pusong pasasalamat sa lahat ng nagsusulong ng pagiging matatag sa wildfire sa County ng Solano at higit pa, na nakatulong upang maging posible ang kabanatang ito. Pinasasalamatan namin:

CAL FIRE Sonoma-Lake-Napa

Glen Cove Fire Safe Council

Green Valley Fire Safe Council

Pleasants Valley Fire Safe Council

Solano County Fire Chiefs Association

Solano County Office of Emergency Services

Solano County Resource Management

Solano Fire Safe Council

Suisun Fire Protection District

University of California Cooperative Extension-
Napa-Yolo-Solano Counties & Humboldt and
Del Norte Counties

Tracy Katelman, ForEverGreen Forestry

Glenn Munn, Assistant Fire Chief, Travis Fire &
Emergency Services (ret.)

four waters media, inc.



Impormasyon sa Lokal na Distrito ng Sunog

Tulongan ang mga Bumbero ng Solano County na Tulongan Ka

Ang mga bumbero sa Solano County ay hindi lamang nananagot sa pag-apula ng apoy, sila rin ang madalas na unang tumutugon sa mga medikal na emergency at aksidente sa kalsada, na maaaring bumuo ng higit sa 50% ng kanilang mga pagtugon sa emergency. Ang lahat ng departamento ay karamihan ay tinatawag nating “lahat-panganib”.

Ang mga volunteer sa Solano County ay mahalaga sa mga lokal na distrito ng pamatay-sunog at sa mga komunidad na kanilang sinusuportahan. Halos lahat ng mga distrito ng pamatay-sunog sa lugar ay lubos na umaasa sa mga volunteer, kung saan marami ang gumagana sa tulong ng boluntaryong tauhan at kaunting bayad na kawani.

Karamihan sa mga lokal na distrito ng pamatay-sunog sa Solano County ay may agarang pangangailangan ng mga indibidwal na handang magsilbing volunteer na bumbero, emergency medical responders, operator ng kagamitan, o magbigay ng suporta sa logistik at administratibong gawain.

Ang mga kinakailangan para sa pag-apula ng sunog ay may mataas na halaga, at karamihan sa mga ahensya ay umaasa sa mga grant, donasyon mula sa komunidad, at mga fundraisers upang mapanatili ang kanilang operasyon. Naririto ang dahilan:

- Lahat ng gastusin ay tumataas: kagamitan, insurance, pangangalaga at pagkukumpuni ng mga kagamitan at pasilidad, gasolina, mga medical supply, pagsasanay, at iba pa.
- Ang isang bagong fire engine ay maaaring umabot ng higit sa \$500,000 ang halaga, habang ang isang gamit ng fire engine ay maaaring umabot nang hanggang \$150,000.
- Ang pagbibigay ng Personal Protective Equipment (PPE) sa isang bumbero ay maaaring lumampas sa halagang \$4,000.

SUPORTAHAN ANG INYONG LOCAL FIRE DEPARTMENT AT FIRE DISTRICTS

Maraming paraan upang masuportahan mo ang iyong lokal na departamento ng pamatay-sunog at mga distrito sa Solano County:

- Magsagawa ng buwanan, taunan, o minsanang donasyon.
- Mag-volunteer bilang bumbero o sa iba pang mga kapasidad.
- Kusang-loob na ibigay ang iyong oras at kasanayan para sa pangangalap ng pondo, administrasyon, o mga gawain sa pagmamantini.

Makipag-usap sa iyong mga kapitbahay para matiyak na may plano kayo ng pagkilos at tulongan sila sa pamamagitan ng pagpapanatili ng inyong defensible space.



Gamitin ang sumusunod na Fire Protection Agencies Directory upang mahanap ang lokal na departamento ng pamatay-sunog at mga distrito ng pamatay-sunog malapit sa iyo at alamin kung paano ka makakatulong. **Tumawag ngayon!**

PAGBOBOLUNTARYO

ANG PAGBOBOLUNTARYO SA INYONG LOKAL NA DISTRITO NG BUMBERO AY MAAARING MAGBIGAY NG MARAMING BENEPISYO.

- Matuto ng bagong kaalaman.
- Ipagpatuloy ang tradisyon ng pamilya
- Maranasan ang pagkakaisa bilang bahagi ng isang koponan.
- Magtamo ng mahalagang karanasan.
- Maghanda para sa karera ng pagiging bumbero.
- Pahusayin ang pagkakakilanlan at katanyagan ng iyong komunidad.

Sa tingin mo ba ay may kakayahan ka?

Makipag-ugnayan sa pinakamalapit na Fire Department o Fire District ng Solano County. Walang kinakailangang karanasan!

Ang mga pamantayan sa pagpili ay nag-iiba sa iba't ibang departamento at distrito; marami ang nangangailangan sa mga boluntaryo na:

- Hindi dapat bababa sa 18 taong gulang
- Dapat magkaroon ng balidong driver's license.
- Panatilihin ang mainam na kalusugan pisikal.
- Kumpletuhin ang pangunahing pagsasanay sa sunog at serbisyong medikal sa emergency (karaniwan sa loob ng unang taon).
- Buuin ang mga patuloy na kinakailangan sa pagsasanay
- Tumugon sa isang tiyak na porsyento ng mga tawag.

Ang mga departamento ng pamatay-sunog ay naghahanap din ng mga boluntaryo na susuporta sa mga tungkulin na hindi pagpatay-ng-sunog tulad ng pagpigil sa sunog, logistik, administrasyon, edukasyong pampubliko, at pangangalap ng pondo.

ISULAT ANG IYONG PLANO SA PAGKILOS SA WILDFIRE AT IPASKIL ITO SA ISANG LUGAR KUNG SAAN MAKIKITA ITO NG BAWAT MIYEMBRO NG IYONG PAMILYA. KABISADUHIN ITO KASAMA NG PAMILYA MO.

Pansariling Plano sa Wildfire

Sa Kasagsagan ng mga araw ng Panganib ng Malalaking Sunog sa inyong lugar, i-monitor ang inyong lokal na tagapagbalita para sa impormasyon sa nasusunog na kagubatan at maghandang isagawa ang iyong plano. Nakakalikha ang mainit, tuyo at mahangin na mga kondisyon ng perpektong kapaligiran para sa isang wildfire.

KAPAG KAILANGAN NATING LUMIKAS, MAGKIKITA TAYO SA:

ANG ATING KOKONTAKIN SA ORAS NG EMERGENCY AY SI:

Pangalan: _____

Numero ng Telepono sa Bahay: _____

Kaugnayan: _____

E-mail: _____

Cell Phone #: _____

IBA PANG MAHAHALAGANG NUMERO:

Emergency 911: _____

Lokal na Pulisya _____

Lokal na Kagawaran ng Pamatay-sunog _____

Iba Pa: _____

Iba Pa: _____

Iba Pa: _____

ANG DALAWA NATING RUTA NG PAGLIKAS AY (IPINAPALIWANAG SA IBABA)

_____	_____
_____	_____
_____	_____
_____	_____
_____	_____

Kung mayroon kang emergency tawagan ang 911